

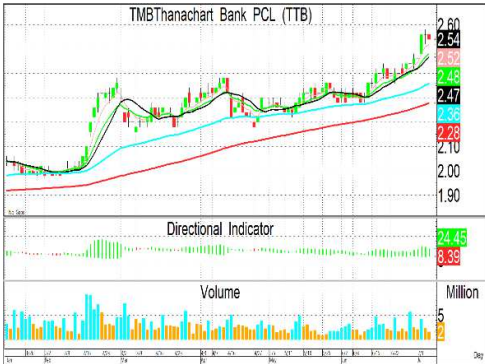
**ธนาคารทหารไทยธนชาติ – TTB**



6 กรกฎาคม 2569

**ถือ**

ราคาเป้าหมาย	2.30 บาท
Upside/Downside	-10%
Median Consensus	2.30 บาท
<b>1M price direction:</b>	



**Stock information**

ราคาปิด	2.56 บาท
ราคาเปิดสูง/ต่ำใน 1 ปี	2.58/1.80 บาท
มูลค่าตลาด	249,782 ล้านบาท
ปริมาณหุ้น (พาร์ 0.95)	97,571.3 ล้านหุ้น
Free Float	35.68%
Foreign Limit/Available	49%/23.94%
NVDR in hand (% of share)	5.94%
ปริมาณหุ้นเฉลี่ย/วัน('000)	356,677.91
Anti-corruption:	ได้รับการรับรอง
CG Score:	

**XD - Date**

Period	X-Date	DPS(Bt)
01/07/25-31/12/25	27/04/26	0.068
01/01/25-30/06/25	06/10/25	0.066
01/01/24-31/12/24	25/04/25	0.065



**สนภัทร จัทรเสถียร**  
เลขทะเบียนนักวิเคราะห์ : 049194  
e-mail : tanapat@trinitythai.com

**คาดการณ์ 2Q69 ค่อนข้างทรงตัว QoQ**

- คาดกำไร 2Q69 ที่ 5,200 ล้านบาท ดีขึ้นเล็กน้อย 1%QoQ และ 4%YoY
- คาดรายได้ดอกเบี้ยสุทธิทรงตัว QoQ ตามแนวโน้มสินเชื่อและ NIM
- ส่วนรายได้ที่มีโชดดอกเบี้ยคาดการณ์ QoQ จากการลดลงของกำไรจากเงินลงทุนเมื่อเทียบกับฐานสูงในไตรมาสก่อน
- คาดค่าใช้จ่ายสำรองหนี้ลดลง QoQ แม้คาดการณ์ภาพสินเชื่อทรงตัว แต่ในไตรมาสก่อนมีการตั้งสำรองส่วนเกิน
- ราคาหุ้นปัจจุบันสูงกว่าราคาเป้าหมาย จึงแนะนำเพียง “ถือ”

**คาดการณ์ 2Q69 ค่อนข้างทรงตัว QoQ**

เราคาดการณ์กำไร 2Q69 ที่ 5,200 ล้านบาท ดีขึ้นเล็กน้อย 1%QoQ และ 4%YoY (ขณะที่คาด EPS เดิมโต 21%YoY จากการซื้อหุ้นคืน) โดยมีประเด็นสำคัญ คือ

1. คาดรายได้ดอกเบี้ยสุทธิค่อนข้างทรงตัว QoQ โดยสินเชื่อค่อนข้างทรงตัว ส่วน NIM คาดดีขึ้นเล็กน้อยราว 2 bps จากการปรับลดลงของต้นทุนทางการเงิน
2. คาดรายได้ที่มีโชดดอกเบี้ยค่อนข้าง 8%QoQ โดยหลักเป็นการลดลงของกำไรจากเงินลงทุนที่ค่อนข้างสูงในไตรมาสก่อน
3. คาดค่าใช้จ่ายสำรองหนี้ลดลง 5%QoQ แม้ว่าคุณภาพหนี้ก็อาจยังไม่ดีขึ้นมากนัก แต่อาจเห็นการตั้งสำรองส่วนเกิน (Management Overlay) ที่ลดลง เมื่อเทียบกับไตรมาสก่อนที่มีการตั้งสำรองส่วนเกินเพื่อสะท้อนสถานการณ์ในตะวันออกกลาง และราคาบ้านมือสองในประเทศที่ปรับตัวลง

**ปรับเพิ่มประมาณกำไรปี 69 ขึ้นเล็กน้อย**

เราปรับประมาณการกำไรปี 2569 ขึ้นเล็กน้อยราว 3% มาอยู่ที่ 20,321 ล้านบาท (-2%YoY) เพื่อสะท้อนรายได้ที่มีโชดดอกเบี้ยที่อาจดีกว่าที่คาดไว้เดิม และ NIM อาจไม่ลดลงมากเท่าที่เราคาดไว้ก่อนหน้านี้ ขณะที่ค่าใช้จ่ายสำรองหนี้ในช่วงครึ่งปีหลังคาดว่าจะค่อนข้างทรงตัวจาก 2Q69 (ลดลงจาก 1Q69 ที่มีการตั้งสำรองส่วนเกิน)

**ราคาหุ้นสูงกว่าเป้าหมาย**

จากการปรับเพิ่มประมาณการ ทำให้เราประเมินราคาเป้าหมายปี 2569 ใหม่อยู่ที่ 2.3 บาท อิง PBV 0.8 เท่า ด้วยราคาหุ้นปัจจุบันที่สูงกว่าราคาเป้าหมาย แม้ว่าจะมีผลตอบแทนจากปันผลอีกราว 5.6% แต่ Upside รวมยังไม่น่าสนใจ จึงยังคงแนะนำเพียง “ถือ”

**ความเสี่ยง:** การชะลอตัวของเศรษฐกิจ / คุณภาพหนี้ที่แยกลง

**ข้อมูลทางการเงิน**

Year End:	2023A	2024A	2025A	2026F	2027F
PPP* (Bt, m)	39,881	39,828	36,144	35,213	35,869
Net Profit (Bt, m)	18,622	21,031	20,639	20,321	18,857
EPS (Bt)	0.19	0.22	0.22	0.23	0.22
BVPS (Bt)	2.34	2.44	2.63	2.88	2.97
DPS (Bt)	0.11	0.13	0.13	0.14	0.13
PER (x)	8.7	8.6	9.1	10.9	11.7
PBV (x)	0.7	0.8	0.8	0.9	0.8
Div Yield (%)	6.29%	7.10%	6.63%	5.61%	5.21%
ROA (%)	1.0%	1.2%	1.2%	1.2%	1.1%
ROE (%)	8.3%	9.0%	8.6%	8.2%	7.4%

\* PPP = Pre-provision profit

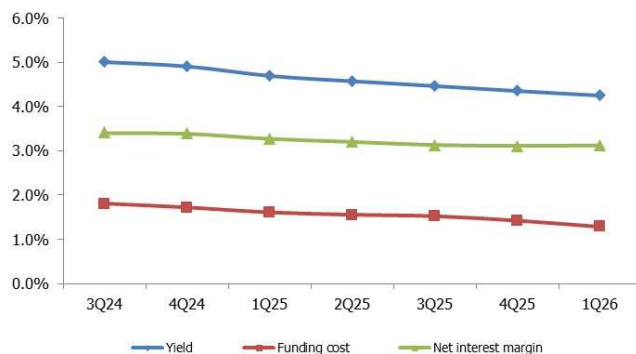
**TTB Quarterly Result**

INCOME STATEMENT	4Q24	1Q25	2Q25	3Q25	4Q25	1Q26	2Q26F	%qoq	%yoy
Interest income	19,991	18,965	18,220	17,718	17,194	16,570	16,335	-1%	-10%
Interest expense	6,182	5,746	5,479	5,313	4,922	4,419	4,137	-6%	-24%
<b>NET INTEREST INCOME</b>	<b>13,809</b>	<b>13,219</b>	<b>12,742</b>	<b>12,405</b>	<b>12,271</b>	<b>12,150</b>	<b>12,198</b>	<b>0%</b>	<b>-4%</b>
Fees & commissions	2,467	2,348	2,252	2,608	3,001	2,865	2,894	1%	28%
Other income	857	987	1,387	1,300	1,157	1,717	1,325	-23%	-5%
<b>NON-INTEREST INCOME</b>	<b>3,324</b>	<b>3,335</b>	<b>3,639</b>	<b>3,908</b>	<b>4,158</b>	<b>4,582</b>	<b>4,218</b>	<b>-8%</b>	<b>16%</b>
Staff costs	3,920	3,866	3,847	4,066	4,100	4,332	4,289	-1%	11%
Other operating expenses	3,576	3,231	3,425	3,337	3,662	3,310	3,343	1%	-2%
<b>NON-INTEREST EXPENSES</b>	<b>7,496</b>	<b>7,097</b>	<b>7,271</b>	<b>7,403</b>	<b>7,762</b>	<b>7,642</b>	<b>7,632</b>	<b>0%</b>	<b>5%</b>
<b>OPERATING PROFITS</b>	<b>9,637</b>	<b>9,456</b>	<b>9,110</b>	<b>8,910</b>	<b>8,668</b>	<b>9,090</b>	<b>8,784</b>	<b>-3%</b>	<b>-4%</b>
Provisions	4,690	4,580	4,294	3,980	3,631	3,994	3,795	-5%	-12%
<b>PRE-TAX PROFIT</b>	<b>4,947</b>	<b>4,876</b>	<b>4,816</b>	<b>4,930</b>	<b>5,036</b>	<b>5,095</b>	<b>4,989</b>	<b>-2%</b>	<b>4%</b>
Taxation	(165)	(220)	(188)	(369)	(204)	(74)	(211)	183%	12%
Non-controlling interest	0	-	-	-	-	-	-	-	-
<b>NET PROFIT</b>	<b>5,112</b>	<b>5,096</b>	<b>5,004</b>	<b>5,299</b>	<b>5,240</b>	<b>5,170</b>	<b>5,200</b>	<b>1%</b>	<b>4%</b>
EPS (B)	0.05	0.05	0.05	0.06	0.06	0.06	0.06	1%	21%

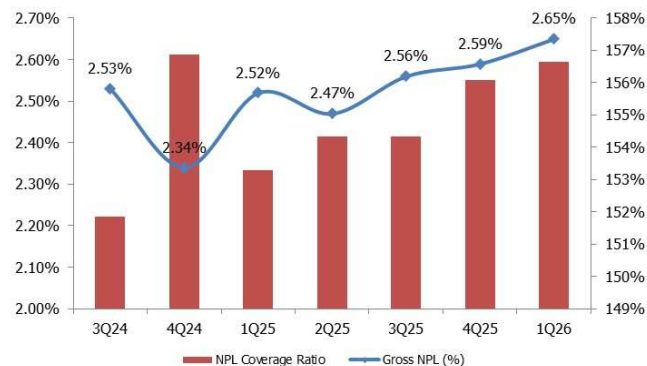
**KEY FINANCIAL RATIOS**

Loan	1,190,289	1,160,040	1,155,211	1,146,598	1,153,575	1,126,748	1,126,652
Deposit	1,328,594	1,298,307	1,288,953	1,269,931	1,269,509	1,255,805	1,274,892
Yield	4.91%	4.70%	4.58%	4.47%	4.36%	4.26%	4.20%
Funding cost	1.72%	1.61%	1.55%	1.52%	1.42%	1.29%	1.20%
Net interest margin	3.39%	3.27%	3.20%	3.13%	3.11%	3.12%	3.14%
Cost to income ratio	43.8%	42.9%	44.4%	45.4%	47.2%	45.7%	46.5%

Source: Company Data, Trinity Research

**CHART 1: Yield, Funding cost and NIM**


Source: Company Data, Trinity Research

**CHART 2: NPL coverage ratio and gross NPLs**


Source: Company Data, Trinity Research

## TTB: นโยบาย ESG

## SET ESG Ratings

AAA

**E – Environment**  
(ด้านสิ่งแวดล้อม)

- ธนาคารให้การสนับสนุนธุรกิจต่างๆ ที่ให้ความสำคัญกับสิ่งแวดล้อมผ่านโซลูชันทางการเงินที่ยั่งยืนและปล่อยสินเชื่ออย่างรับผิดชอบ เพื่อสร้างแรงกระตุ้นในการขับเคลื่อนด้านสิ่งแวดล้อมในวงกว้าง
- เป็นธนาคารแห่งแรกที่ออกหุ้นกู้เพื่อสิ่งแวดล้อมและความยั่งยืนทางทะเล โดยในปี 2566 ธนาคารปล่อยสินเชื่อสีเขียวและสีฟ้ารวมมูลค่ากว่า 17,829 ล้านบาท และตั้งเป้าจะปล่อยเพิ่มอีกมากกว่า 20,000 ล้านบาท ภายในปี 2567
- ธนาคารเป็นผู้นำตลาดด้านการปล่อยสินเชื่อรถยนต์ EV รวบรวม 11,485 ล้านบาท

**S – Social**  
(ด้านสังคม)

- ธนาคารมีโครงการสนับสนุนเป็นพื้นที่ช่วยเหลือมูลนิธิและองค์กรสาธารณกุศลให้สามารถเข้าถึงฐานผู้บริจาคได้มากขึ้น ผ่านการรับบริจาคเงินบนโลกออนไลน์ สอดคล้องกับรูปแบบการใช้ชีวิตของคนรุ่นใหม่บนดิจิทัล และยังช่วยให้มูลนิธิสามารถบริหารจัดการและงานเอกสารต่างๆ ของมูลนิธิได้
- ให้ความสำคัญและทำ CSR อย่างต่อเนื่อง โดยมุ่งเน้นการส่งเสริมความยั่งยืนด้านสังคมให้กับเยาวชนและชุมชนต่างๆ ซึ่งมี ไฟ-ฟ้า เป็นโครงการหลักในการจุดประกายเยาวชนและชุมชนเพื่อให้เกิดการเปลี่ยนแปลงที่ดีขึ้นอย่างยั่งยืน โดยมีศูนย์การเรียนรู้ 5 แห่งในกรุงเทพฯ และปริมณฑล และยังให้พนักงานทั่วประเทศเป็นอาสาสมัครในการนำทักษะและความรู้ของพนักงานไปช่วยเหลือชุมชนรอบข้าง

**G – Governance**  
(ด้านการกำกับดูแลกิจการ)

- ธนาคารให้ความสำคัญกับบรรษัทภิบาลและจริยธรรมทางธุรกิจ โดยจัดตั้งคณะกรรมการผู้ทรงคุณวุฒิและทีมงานที่มีความรู้ ความสามารถ และประสบการณ์ที่ช่วยชี้แนะและผลักดันให้มียุทธศาสตร์ที่ถูกต้องและเป็นธรรมต่อผู้มีส่วนได้ส่วนเสียทั้งหมด ทำให้ธนาคารได้รับรางวัล "การเงินที่เป็นธรรม" จาก Fair Finance Thailand
- ธนาคารได้รับการจัดอันดับดีที่สุดในด้าน ESG ในกลุ่มสถาบันการเงินในประเทศไทย และเป็นอันดับสองในระดับเอเชีย สำหรับกลุ่ม (Mid/Small Cap) และกลุ่มประเทศเอเชีย (ไม่รวมจีนและญี่ปุ่น) จาก Institutional Investor's 2023 Asia (ex-Japan) Executive Team จากการโหวตของนักวิเคราะห์

TTB ESG Data					
Environment	2022	2023	2024	2025	BANK Average
Compliance with environmental management principles and standards					
Environmental management principles and standards	N/A	N/A	Yes	Yes	N/A
Information on incidents related to legal violations or negative environmental impacts					
Number of cases and incidents of legal violations or negative environmental impacts	0	0	0	0	0
Energy Management					
Total electricity consumption within the organization (Kilowatt-Hours)	11,271,000	61,126,674	55,959,570	45,055,252	38,376,623
Total electricity expense (Baht)	49,337,636	297,774,455	278,932,398	218,222,676	62,751,351
Percentage of total electricity expense to total expenses (%)	0	0	0	0	0
Total fuel expense (Baht)	4,634,435	55,019,137	56,488,800	42,630,475	18,045,462
Water Management					
Total water consumption (Cubic meters)	46,497	90,732	80,161	74,032	80,672
Recycled water (Cubic meters)	N/A	N/A	N/A	N/A	7,102
Total water withdrawal expense (Baht)	4,920,355	5,808,096	4,843,185	4,722,254	954,010
Waste Management					
Total waste generated (Kilograms)	-	173,886	179,949	196,861	761,652
Total reused/recycled waste (Kilograms)	55,490	77,047	76,249	102,996	126,942
Percentage of total reused/recycled waste to total waste generated (%)	-	44	42	52	27
Greenhouse Gas Management					
Setting net-zero greenhouse gas emissions targets	N/A	N/A	Yes	Yes	N/A
Long-term target year of net-zero greenhouse gas emissions	N/A	N/A	2,065	2,065	N/A
Total GHG emissions (Metric tonnes of carbon dioxide equivalent)	25,409	33,582	30,970	25,259	37,543
Total GHG emissions - scope 1 (Metric tonnes of carbon dioxide equivalent)	3,070	3,296	3,236	3,105	7,157
Total GHG emissions - scope 2 (Metric tonnes of carbon dioxide equivalent)	22,019	29,035	26,580	21,401	21,142
Total GHG emissions - scope 3 (Metric tonnes of carbon dioxide equivalent)	320	1,251	1,154	753	16,870
Verification of Greenhouse Gas Emissions	0	0	0	Yes	N/A
Name of verifying company	N/A	N/A	N/A	N/A	N/A
Social					
Human Rights					
Human rights management principles and standards	N/A	N/A	Yes	Yes	N/A
Information on incidents related to legal or social and human rights violations					
The total number of cases or incidents of significant violations of laws or regulations regarding social and human rights (Cases)	0	0	0	0	0.08
The total number of cases or incidents that cause significant labor disputes (Cases)	0	0	0	0	0
Employment					
Total Employment (Person)	14,620	15,320	14,529	13,364	10,952
Total number of employees (Persons)	14,620	15,320	14,529	13,364	10,874
Total number of male employees (Persons)	4,619	4,786	4,605	4,348	7,385
Percentage of male employees (%)	32	31	32	33	35
Total number of female employees (Persons)	10,001	10,534	9,924	9,016	7,385
Percentage of female employees (%)	68	69	68	67	65
Total of workers who are not employees (Person)	N/A	-	-	-	187
Percentage of non-employee workers to total employment (%)	-	-	-	-	1
Total employment of workers with disabilities (Persons)	153	157	153	138	69
Employee Remuneration					
Total employee remuneration (Baht)	8,775,147,036	15,931,151,770	15,588,874,000	15,768,097,000	10,330,478,111
Ratio of average remuneration of female employees to male employees	1	N/A	N/A	N/A	1
Percentage of total number of employees joining employee provident fund to total number of employees (%)	N/A	N/A	N/A	91	88
Human Capital Development					
Total amount spent on employee training and development (Baht)	112,630,000	118,093,413	118,678,860	107,884,771	91,163,294
Percentage of training and development expenses to total expenses (%)	0.170782	0.149742	0.149344	N/A	0
Safety, Occupational Health, and Environment at Work					
Total number of lost-time injury accidents by employees (Case)	N/A	N/A	N/A	0	0.67
Total number of employees that lost-time injuries exceeding 1 day (Person)	N/A	N/A	N/A	0	0.67
Lost time injury frequency rate (LTIFR) (Persons / 1 million-manhours)	0	0	0	0	0.1
Lost time injury frequency rate (LTIFR) (Persons / 200,000 manhours)	0	0	0	0	0.02
Total number of employees that fatalities as a result of work-related injury (Person)	N/A	N/A	N/A	0	0.08
Governance and Economics					
Participation in anti-corruption networks					
Anti-corruption networks or projects the company has joined or declared intent to join	N/A	N/A	Yes	Yes	N/A
Composition of the Board of Directors					
Total number of directors (Persons)	14.00	14.00	14.00	15.00	12.75
Total number of male directors (Persons)	11.00	11.00	11.00	12.00	2.92
Percentage of male directors (%)	78.57	78.57	78.57	80.00	77.13
Total number of female directors (Persons)	3.00	3.00	3.00	3.00	2.92
Percentage of female directors (%)	21.43	21.43	21.43	20.00	22.87
Total number of independent directors (Persons)	5.00	5.00	5.00	6.00	5.67
Percentage of independent directors (%)	35.71	35.71	35.71	40.00	44.61
Total number of executive directors (Persons)	1.00	1.00	1.00	1.00	3.25
Percentage of executive directors (%)	7.14	7.14	7.14	6.67	25.62
Total number of non-executive directors (Persons)	13.00	13.00	13.00	14.00	9.50
Percentage of non-executive directors (%)	92.86	92.86	92.86	93.33	74.38
Average director age (Years)	59.00	61.00	62.00	63.00	63.33
The chairman of the board and the highest-ranking executive are from the same person	N/A	N/A	No	N/A	N/A
The Chairman of the Board is the Highest-ranking Executive	N/A	N/A	N/A	N/A	N/A
The Chairman of the Board and the Highest-ranking Executive are from the same family	N/A	N/A	No	No	N/A
Meeting Attendance of the Board of Directors					
Number of the Board of Directors meeting (Times)	N/A	N/A	N/A	N/A	0
Average percentage of the Board of Directors meeting (%)	N/A	N/A	N/A	N/A	N/A
Remuneration of Directors and Executives					
Total Director Remuneration (Baht)		58,597,478	75,910,644	80,158,898	54,902,153
Total audit committee remuneration (Baht)		N/A	N/A	3,663,600	2,824,633
Total executive remuneration (Baht)	N/A	N/A	N/A	283,000,000	473,886,669
Sustainability Policy and Strategy					
Corporate sustainability report	<a href="https://www.ttb.com/th/sustainability/policies-and-reporting/reporting-and-publications">https://www.ttb.com/th/sustainability/policies-and-reporting/reporting-and-publications</a>			Yes	N/A
United Nations SDGs that align with the organization's sustainability management goals	N/A	N/A	Yes	Yes	N/A
Company sustainability disclosure aligned with guidelines			GRI STANDARDS, INTEGRATED REPORT, TASK FORCE ON CLIMATE-RELATED FINANCIAL DISCLOSURES (TCFD)	STANDARDS, INTEGRATED REPORT, TASK FORCE ON CLIMATE-RELATED FINANCIAL DISCLOSURES (TCFD)	N/A

Source: SET, Company Data

**บริษัทหลักทรัพย์ ทรีนีตี จำกัด เลขที่ 1 อาคารพาร์ค สยาม ชั้น 22 และห้อง 2301 ชั้น 23 ถนนคอนแวนต์ แขวงสีลม เขตบางรัก กรุงเทพฯ 10500**

รายงานฉบับนี้จัดทำขึ้นโดยมุ่งเน้นที่ปรากฏและเชื่อว่าน่าเชื่อถือ แต่ไม่ถือเป็นการยืนยันความถูกต้องและความสมบูรณ์ของข้อมูลนั้นๆ โดยบริษัทหลักทรัพย์ ทรีนีตี จำกัด ผู้จัดทำขอสงวนสิทธิ์ในการเปลี่ยนแปลงความเห็นหรือประมาณการต่างๆ ที่ปรากฏในรายงานฉบับนี้โดยไม่ต้องแจ้งล่วงหน้า รายงานฉบับนี้มีวัตถุประสงค์เพื่อใช้ประกอบการตัดสินใจของนักลงทุน โดยไม่ได้เป็นการชี้แนะหรือชักชวนให้นักลงทุนทำการซื้อหรือขายหลักทรัพย์ หรือตราสารทางการเงินใดๆ ที่ปรากฏในรายงาน

**TMBTHANACHART BANK PUBLIC COMPANY LIMITED**

<b>Statement of Comprehensive Income</b>					
<b>Year End Dec (Btm)</b>	<b>2023A</b>	<b>2024A</b>	<b>2025A</b>	<b>2026F</b>	<b>2027F</b>
Interest income	79,134	82,783	72,097	68,322	69,398
Interest expense	21,926	26,331	21,460	19,400	19,642
<b>Net interest income</b>	<b>57,207</b>	<b>56,452</b>	<b>50,637</b>	<b>48,922</b>	<b>49,756</b>
Non-interest income	13,768	12,948	15,040	15,767	15,883
Non-interest expense	31,094	29,571	29,533	29,476	29,771
<b>Pre-provision profit</b>	<b>39,881</b>	<b>39,828</b>	<b>36,144</b>	<b>35,213</b>	<b>35,869</b>
Provision (Reverse)	22,199	19,852	16,485	15,293	15,162
<b>Pre-tax profit</b>	<b>17,681</b>	<b>19,976</b>	<b>19,658</b>	<b>19,921</b>	<b>20,707</b>
Corporate tax	(940)	(1,055)	(981)	(400)	1,851
<b>Net profit before non-controlling interest</b>	<b>18,622</b>	<b>21,031</b>	<b>20,639</b>	<b>20,321</b>	<b>18,857</b>
Non-controlling interest	0	0	-	-	-
<b>Net profit</b>	<b>18,622</b>	<b>21,031</b>	<b>20,639</b>	<b>20,321</b>	<b>18,857</b>
<b>EPS (Bt)</b>	<b>0.19</b>	<b>0.22</b>	<b>0.22</b>	<b>0.23</b>	<b>0.22</b>

<b>Statement of Comprehensive Income</b>					
<b>Year End Dec (Btm)</b>	<b>2023A</b>	<b>2024A</b>	<b>2025A</b>	<b>2026F</b>	<b>2027F</b>
<b>Assets</b>					
Cash	15,487	14,809	12,633	12,698	12,859
MM	267,486	288,562	181,399	186,841	192,446
Investments	179,088	156,350	237,852	244,988	252,338
Loans & Accrued interest	1,273,136	1,190,289	1,153,575	1,154,729	1,177,823
Less LLR	-	-	-	-	-
Net loans	1,273,136	1,190,289	1,153,575	1,154,729	1,177,823
Property foreclose	12,159	15,235	16,289	16,615	16,947
PP&E	18,673	15,392	15,186	15,490	15,799
Other assets	38,212	40,258	43,894	44,333	44,777
<b>Total Assets</b>	<b>1,822,563</b>	<b>1,748,523</b>	<b>1,701,966</b>	<b>1,717,979</b>	<b>1,756,456</b>
<b>Liabilities</b>					
Deposits	1,386,581	1,328,594	1,269,509	1,272,048	1,297,488
Interbank	87,794	90,184	98,179	101,124	104,158
Demand liabilities	6,061	2,447	2,973	3,048	3,124
Total Borrowings	59,531	29,247	15,126	15,429	15,737
Other liabilities	43,365	41,435	48,125	49,328	50,561
<b>Total Liabilities</b>	<b>1,595,087</b>	<b>1,510,710</b>	<b>1,457,772</b>	<b>1,465,433</b>	<b>1,496,137</b>
Non-controlling interest	0	-	-	-	-
<b>Shareholders' equity</b>					
- Preferred share	-	-	-	-	-
- Common Share	92,246	92,531	92,693	92,693	92,693
Premium on preferred share	-	-	-	-	-
Premium on common share	43,374	43,371	43,363	43,363	43,363
Appraisal surplus land & building	3,865	4,395	7,457	7,681	7,911
Retained earning	87,991	97,514	100,681	108,810	116,352
<b>Total Shareholders' Equity</b>	<b>227,477</b>	<b>237,812</b>	<b>244,194</b>	<b>252,546</b>	<b>260,319</b>
<b>Total liabilities and shareholders' equity</b>	<b>1,822,563</b>	<b>1,748,523</b>	<b>1,701,966</b>	<b>1,717,979</b>	<b>1,756,456</b>

<b>Assumptions</b>					
<b>Year End Dec (Btm)</b>	<b>2023A</b>	<b>2024A</b>	<b>2025A</b>	<b>2026F</b>	<b>2027F</b>
Loan growth (YoY)	-4.02%	-6.51%	-3.08%	0.10%	2.00%
Deposit growth (YoY)	-0.91%	-4.18%	-4.45%	0.20%	2.00%
Borrowing growth (YoY)	-0.19%	-50.87%	-48.28%	2.00%	2.00%
Fee income growth (YoY)	-0.13%	-6.57%	6.87%	2.00%	3.00%

บริษัทหลักทรัพย์ ทริเนิตี้ จำกัด เลขที่ 1 อาคารพาร์ค สยาม ชั้น 22 และห้อง 2301 ชั้น 23 ถนนคอนแวนต์ แขวงสีลม เขตบางรัก กรุงเทพฯ 10500

รายงานฉบับนี้จัดทำขึ้นโดยข้อมูลเท่าที่ปรากฏและเชื่อว่าเป็นที่น่าเชื่อถือได้ แต่ไม่ถือเป็นการยืนยันความถูกต้องและความสมบูรณ์ของข้อมูลนั้นๆ โดยบริษัทหลักทรัพย์ ทริเนิตี้ จำกัด ผู้จัดทำขอสงวนสิทธิ์ในการเปลี่ยนแปลงความเห็นหรือประมาณการต่างๆ ที่ปรากฏในรายงานฉบับนี้โดยไม่ต้องแจ้งล่วงหน้า รายงานฉบับนี้มีวัตถุประสงค์เพื่อใช้ประกอบการตัดสินใจลงทุน โดยไม่ได้เป็นการชี้แนะหรือชักชวนให้นักลงทุนทำการซื้อหรือขายหลักทรัพย์ หรือตราสารทางการเงินใดๆ ที่ปรากฏในรายงาน

<b>TMB Bank Public Company Limited</b>					
<b>Key financial ratios</b>					
<b>Year End Dec (Btm)</b>	<b>2023A</b>	<b>2024A</b>	<b>2025A</b>	<b>2026F</b>	<b>2027F</b>
<b>Profitability ratios</b>					
Net interest margin	3.32%	3.37%	3.16%	3.10%	3.10%
Cost to income ratio	44%	43%	45%	46%	45%
ROAA	1.0%	1.2%	1.2%	1.2%	1.1%
ROAE	8.3%	9.0%	8.6%	8.2%	7.4%
<b>Asset quality ratios</b>					
L/D ratio	92%	90%	91%	91%	91%
NPL/TL (net)					
LLR/NPL					
LLR/BoT requirement					
NPL (Btm) - net					
<b>Quarterly Statement of Comprehensive Income</b>					
<b>Year End Dec (Btm)</b>	<b>4Q21</b>	<b>1Q22</b>	<b>2Q22</b>	<b>3Q22</b>	<b>4Q22</b>
Interest income	15,990	15,677	15,885	16,519	17,546
Interest expense	3,221	3,268	3,471	3,550	3,720
<b>Net interest income</b>	<b>12,769</b>	<b>12,409</b>	<b>12,414</b>	<b>12,968</b>	<b>13,826</b>
Non-interest income	3,739	3,365	3,475	3,381	4,014
Non-interest expense	7,998	6,987	7,262	7,447	8,256
<b>Pre-provision profit</b>	<b>8,509</b>	<b>8,787</b>	<b>8,627</b>	<b>8,902</b>	<b>9,584</b>
Provision (Reverse)	5,017	4,808	4,382	4,361	4,802
<b>Pre-tax profit</b>	<b>3,492</b>	<b>3,979</b>	<b>4,245</b>	<b>4,541</b>	<b>4,782</b>
Corporate tax	693	784	807	827	935
<b>Net profit before non-controlling interest</b>	<b>2,799</b>	<b>3,195</b>	<b>3,438</b>	<b>3,715</b>	<b>3,847</b>
Non-controlling interest	0	(0)	-	0	0
<b>Net profit</b>	<b>2,799</b>	<b>3,195</b>	<b>3,438</b>	<b>3,715</b>	<b>3,847</b>
<b>EPS (Bt)</b>	<b>0.03</b>	<b>0.03</b>	<b>0.04</b>	<b>0.04</b>	<b>0.04</b>
<b>Key financial ratios-Quarterly</b>					
<b>Year End Dec (Btm)</b>	<b>4Q21</b>	<b>1Q22</b>	<b>2Q22</b>	<b>3Q22</b>	<b>4Q22</b>
<b>Profitability ratios</b>					
Net interest margin	3.10%	2.96%	2.91%	3.03%	3.22%
Cost to income ratio	48%	44%	46%	46%	46%
ROAA	0.6%	0.7%	0.8%	0.8%	0.8%
ROAE	5.3%	6.0%	6.5%	7.0%	7.1%
<b>Asset quality ratios</b>					
NPL (Btm) - gross	41,457	41,641	40,758	37,273	37,388
NPL/TL (gross)	2.77%	2.70%	2.60%	2.43%	2.46%
LLR/NPL	127%	133%	135%	143%	147%

**Corporate Governance Report Rating**

ช่วงคะแนน Score	สัญลักษณ์ Range Number of Logo	ความหมาย	Description
90 - 100		ดีเลิศ	Excellent
80 - 89		ดีมาก	Very Good
70 - 79		ดี	Good
60 - 69		ดีพอใช้	Satisfactory
50 - 59		ผ่าน	Pass
ต่ำกว่า 50	No logo given	N/A	N/A

**Disclaimer :** การเปิดเผยผลการสำรวจของสมาคมส่งเสริมสถาบันกรรมการบริษัทไทย (IOD) ในเรื่องการกำกับดูแลกิจการ (Corporate Governance) นี้ เป็นการดำเนินการตามนโยบายของสำนักงานคณะกรรมการกำกับหลักทรัพย์และตลาดหลักทรัพย์ โดยการสำรวจของ IOD เป็นการสำรวจและประเมินจากข้อมูลของบริษัทจดทะเบียนในตลาดหลักทรัพย์แห่งประเทศไทย และตลาดหลักทรัพย์ เอ็มเอไอ (MAI) ที่มีการเปิดเผยต่อสาธารณะ และเป็นข้อมูลที่ผู้ลงทุนทั่วไปสามารถเข้าถึงได้ ดังนั้น ผลสำรวจดังกล่าวจึงเป็นการนำเสนอในมุมมองของบุคคลภายนอก โดยไม่ได้เป็นการประเมินการปฏิบัติ และมีได้มีการใช้ข้อมูลภายในเพื่อการประเมิน ผลสำรวจดังกล่าวจึงเป็นผลการสำรวจ ณ วันที่ปรากฏในรายงานการกำกับดูแลกิจการของบริษัทจดทะเบียนไทยเท่านั้น ดังนั้น ผลการสำรวจจึงอาจเปลี่ยนแปลงได้ภายหลังวันดังกล่าว หรือเมื่อข้อมูลที่เกี่ยวข้องมีการเปลี่ยนแปลง ทั้งนี้ บริษัทหลักทรัพย์ ทรินิตี้ จำกัด มิได้ยืนยัน ตรวจสอบ หรือรับรองถึงความถูกต้องครบถ้วนของผลการสำรวจดังกล่าวแต่อย่างใด

**Anti-corruption Progress Indicators**

บริษัทที่เข้าร่วมโครงการแนวร่วมปฏิบัติของภาคเอกชนไทยในการต่อต้านทุจริต (Thai CAC) ของสมาคมส่งเสริมสถาบันกรรมการบริษัทไทย แบ่งเป็น 2 กลุ่ม คือ

- ได้ประกาศเจตนารมณ์เข้าร่วม CAC
- ได้รับการรับรอง CAC

**Disclaimer :** การเปิดเผยผลการประเมินดัชนีชี้วัดความคืบหน้าการป้องกันการมีส่วนเกี่ยวข้องกับการทุจริตคอร์รัปชัน (Anti-Corruption Progress Indicators) ของบริษัทจดทะเบียนในตลาดหลักทรัพย์แห่งประเทศไทยที่จัดทำโดยสถาบันที่เกี่ยวข้องซึ่งมีการเปิดเผยโดยสำนักงานคณะกรรมการกำกับหลักทรัพย์และตลาดหลักทรัพย์นี้ เป็นการดำเนินการตามนโยบายและตามแผนพัฒนาความยั่งยืนสำหรับบริษัทจดทะเบียน โดยผลการประเมินดังกล่าว สถาบันที่เกี่ยวข้องอาศัยข้อมูลที่ได้รับจากบริษัทจดทะเบียนตามที่บริษัทจดทะเบียนได้ระบุในแบบแสดงข้อมูลเพื่อการประเมิน Anti-Corruption ซึ่งได้อ้างอิงข้อมูลมาจากแบบแสดงรายการข้อมูลประจำปี (แบบ 56-1) รายงานประจำปี (แบบ 56-2) หรือในเอกสารและหรือรายงานอื่นที่เกี่ยวข้องของบริษัทจดทะเบียนนั้น แล้วแต่กรณี ดังนั้น ผลการประเมินดังกล่าวจึงเป็นการนำเสนอในมุมมองของสถาบันที่เกี่ยวข้องซึ่งเป็นบุคคลภายนอก โดยมีได้เป็นการประเมินการปฏิบัติของบริษัทจดทะเบียนในตลาดหลักทรัพย์แห่งประเทศไทย และมีได้ใช้ข้อมูลภายในเพื่อการประเมิน

เนื่องจากผลการประเมินดังกล่าวเป็นเพียงผลการประเมิน ณ วันที่ปรากฏในผลการประเมินเท่านั้น ดังนั้น ผลการประเมินจึงอาจเปลี่ยนแปลงได้ภายหลังวันดังกล่าว หรือเมื่อข้อมูลที่เกี่ยวข้องมีการเปลี่ยนแปลง ทั้งนี้ บริษัทหลักทรัพย์ ทรินิตี้ จำกัด มิได้ยืนยัน ตรวจสอบ หรือรับรองความถูกต้องครบถ้วนของผลการประเมินดังกล่าวแต่อย่างใด