

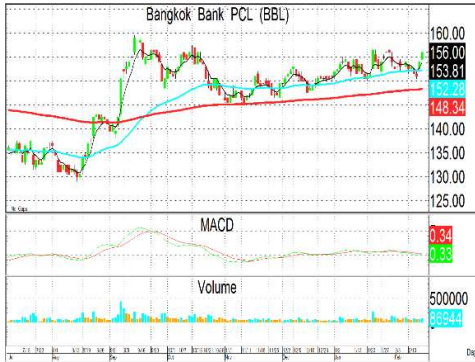
ธนาคารกรุงเทพ – BBL



19 กุมภาพันธ์ 2568

ซื้อ

ราคาเป้าหมาย	185 บาท
Upside/Downside	+19%
Median Consensus	180 บาท
1M price direction:	



Stock information

ราคาปิด	156 บาท
ราคาปิดสูง/ต่ำใน 1 ปี	159.50/129 บาท
มูลค่าตลาด	297,779 ล้านบาท
ปริมาณหุ้น (พาร์ 10)	1,908.8 ล้านหุ้น
Free Float	98.54%
Foreign Limit/Available	30%/3.30%
NVDR in hand (% of share)	22.24%
ปริมาณหุ้นเฉลี่ย/วัน('000)	7,729.64
Anti-corruption:	ได้รับการรับรอง
CG Score:	

XD - Date

Period	X-Date	DPS(Bt)
-	04/09/24	2.00
-	23/04/24	5.00
-	06/09/23	2.00



มองเป็นกลางต่อการประชุมนักวิเคราะห์

- เรามีมุมมองเป็นกลางต่อการประชุมนักวิเคราะห์หัวานนี้ โดยตัวเลขเป้าหมายทางการเงินส่วนใหญ่ใกล้เคียงกับประมาณการปัจจุบันของเรา
- ยกเว้นเพียง Credit Cost ที่ทางธนาคารมองว่าจะลดลงมาอยู่ที่ราว 0.9-1.0% เนื่องจากแนวโน้มคุณภาพหนี้ดีขึ้น บวกกับการตั้งสำรองส่วนเกินไว้สูงแล้ว อย่างไรก็ตามเรายังคงประมาณการไว้ที่ 1.17% เพื่อเพื่อความไม่แน่นอนทางด้านเศรษฐกิจทั้งในและต่างประเทศ
- คงราคาเป้าหมาย 185 บาท Upside ค่อนข้างสูง จึงคงคำแนะนำ "ซื้อ"

มองเป็นกลางต่อการประชุมนักวิเคราะห์

เรามีมุมมองเป็นกลางต่อการประชุมนักวิเคราะห์เมื่อวานนี้ (18 ก.พ. 68) โดยทางธนาคารมีมุมมองเป็นบวกต่อเศรษฐกิจมากขึ้น หลังเงินเฟ้อของประเทศต่างๆ ทั่วโลกได้ปรับตัวลง และธนาคารกลางส่วนใหญ่เข้าสู่รอบของการลดดอกเบี้ยนโยบาย ส่งผลให้เห็นตัวเลขเศรษฐกิจต่างๆ ที่มีสัญญาณฟื้นตัว ขณะที่เศรษฐกิจไทยคาดว่าจะเติบโตได้ราว 2.5-3.0% โดยยังมีแรงหนุนจากนักท่องเที่ยวต่างชาติที่เพิ่มสูงขึ้น และอาจเห็น FDI เพิ่มขึ้นในกลุ่มธุรกิจใหม่ๆ แต่ยังมีแรงกดดันจากการบริโภคในประเทศเนื่องจากหนี้ครัวเรือนที่อยู่ในระดับสูง นอกจากนี้ธนาคารยังได้ประกาศเป้าหมายทางการเงินสำหรับปี 2568 ซึ่งใกล้เคียงกับที่เราคาดไว้ก่อนหน้า โดยมีประเด็นสำคัญคือ

- ตั้งเป้าสินเชื่อเติบโตได้ราว 3-4% เน้นในกลุ่มสินเชื่อธุรกิจขนาดใหญ่และสินเชื่อต่างประเทศ (เรคาด 3%)
- ตั้งเป้า NIM ที่ 2.8-2.9% โดยรวมผลกระทบจากการลดดอกเบี้ยนโยบายของกนง. ระหว่างปีถึง 0.25% (เรคาด 2.99%)
- ตั้งเป้ารายได้ค่าธรรมเนียมสุทธิเติบโต Low single digit โดยจะเน้นที่ผลิตภัณฑ์ประกันและกองทุนรวม (เรคาด 4%)
- ตั้งเป้า Credit cost ที่ 0.9-1.0% ลดลงค่อนข้างมากเนื่องจากสัดส่วน NPL ลดลง บวกกับการตั้งสำรองล่วงหน้าไว้สูงแล้ว (เรคาด 1.17%)
- ตั้งเป้า Cost/Income ratio ที่ High 40s% ยังสูงเนื่องจาก Permata และการลงทุนในระบบ IT (เรคาด 49%)

คงประมาณการกำไรปี 68

เรายังคงประมาณการกำไรปี 2568 ที่ 46,791 ล้านบาท เติบโต 3%YoY โดยเรายังคงระดับ Credit cost ในระดับอนุรักษ์นิยมกว่าที่ธนาคารตั้งเป้าไว้ เนื่องจากยังเพื่อความไม่แน่นอนของเศรษฐกิจทั้งภายในและภายนอกประเทศ

คงราคาเป้าหมายและคำแนะนำ "ซื้อ"

เราคงราคาเป้าหมายปี 2568 ที่ 185 บาท อิง PBV 0.62 เท่า โดยราคาหุ้นที่ซื้อขายกันอยู่ที่ PBV 0.5 เท่า ยังค่อนข้างต่ำ จึงคงคำแนะนำ "ซื้อ"

ความเสี่ยง: การชะลอตัวของเศรษฐกิจ / คุณภาพหนี้

ข้อมูลทางการเงิน

Year End:	2022A	2023A	2024A	2025F	2026F
PPP* (Bt, m)	69,876	85,712	91,405	90,326	92,761
Net Profit (Bt, m)	29,306	41,636	45,211	46,791	49,005
EPS (Bt)	15.35	21.81	23.69	24.51	25.67
BVPS (Bt)	264.74	277.12	290.77	300.98	311.65
DPS (Bt)	4.50	5.50	6.00	6.50	7.50
PER (x)	9.6	7.2	6.4	6.4	6.1
PBV (x)	0.6	0.6	0.5	0.5	0.5
Div Yield (%)	3.04%	3.51%	3.97%	4.17%	4.81%
ROA (%)	0.7%	0.9%	1.0%	1.0%	1.0%
ROE (%)	5.9%	8.1%	8.3%	8.3%	8.4%

* PPP = Pre-provision profit

บริษัทหลักทรัพย์ ตรีตี้ จำกัด เลขที่ 1 อาคารพาร์ค สยาม ชั้น 22 และห้อง 2301 ชั้น 23 ถนนคอนแวนต์ แขวงสีลม เขตบางรัก กรุงเทพฯ 10500

รายงานฉบับนี้จัดทำขึ้นโดยข้อมูลที่ปรากฏและเชื่อว่าเป็นที่น่าเชื่อถือได้ แต่ก็เป็นกรยืนยันความถูกต้องและความสมบูรณ์ของข้อมูลนั้นๆ โดยบริษัทหลักทรัพย์ ตรีตี้ จำกัด ผู้จัดทำขอสงวนสิทธิ์ในการเปลี่ยนแปลงความเห็นหรือประมาณการณต่างๆ ที่ปรากฏในรายงานฉบับนี้โดยไม่ต้องแจ้งล่วงหน้า รายงานฉบับนี้มีวัตถุประสงค์เพื่อใช้ประกอบการตัดสินใจของนักลงทุน โดยไม่ได้เป็นการชี้แนะหรือชักชวนให้ลงทุน การทำหรือขายหลักทรัพย์ หรือตราสารทางการเงินใดๆ ที่ปรากฏในรายงาน

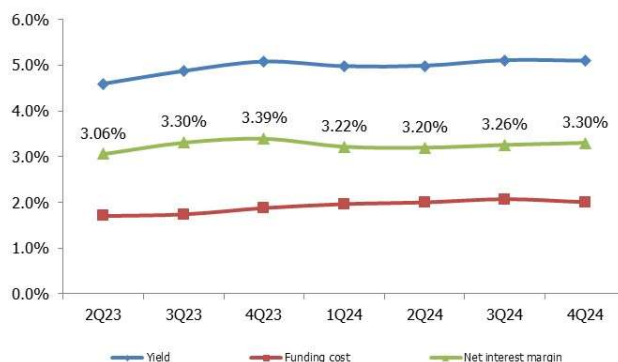
BBL Quarterly Result

INCOME STATEMENT	2Q23	3Q23	4Q23	1Q24	2Q24	3Q24	4Q24	%qoq	%yoy
Interest income	47,273	50,284	52,637	51,672	51,645	52,312	52,400	0%	0%
Interest expense	15,785	16,154	17,473	18,250	18,511	18,945	18,424	-3%	5%
NET INTEREST INCOME	31,487	34,130	35,165	33,422	33,134	33,367	33,977	2%	-3%
Fees & commissions	6,571	6,773	6,768	6,927	6,850	6,935	7,012	1%	4%
Other income	4,385	1,670	259	1,333	3,554	5,525	3,792	-31%	1363%
NON-INTEREST INCOME	10,956	8,443	7,028	8,260	10,404	12,460	10,805	-13%	54%
Staff costs	8,693	8,982	9,120	9,419	8,853	8,945	8,945	0%	-2%
Other operating expenses	11,418	10,226	14,501	10,199	10,355	12,894	14,812	15%	2%
NON-INTEREST EXPENSES	20,111	19,208	23,621	19,618	19,208	21,839	23,757	9%	1%
OPERATING PROFITS	22,333	23,365	18,572	22,064	24,330	23,987	21,024	-12%	13%
Provisions	8,880	8,969	7,343	8,582	10,425	8,197	7,634	-7%	4%
PRE-TAX PROFIT	13,453	14,396	11,228	13,483	13,904	15,790	13,390	-15%	19%
Taxation	2,047	2,938	2,281	2,849	1,993	3,208	2,896	-10%	27%
Non-controlling interest	112	108	84	109	105	106	90	-15%	7%
NET PROFIT	11,294	11,350	8,863	10,524	11,807	12,476	10,404	-17%	17%
EPS (B)	5.92	5.95	4.64	5.51	6.19	6.54	5.45	-17%	17%

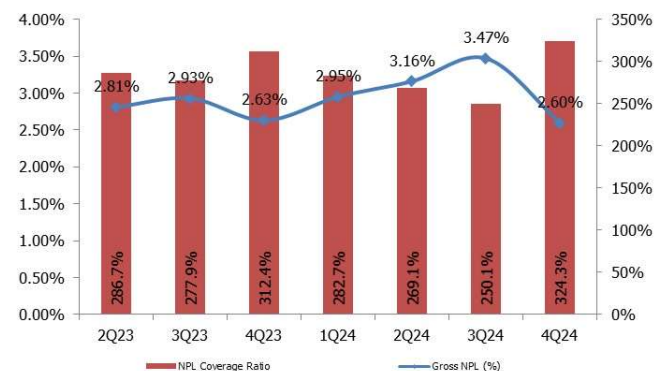
KEY FINANCIAL RATIOS

Loan	2,452,499	2,479,040	2,425,661	2,487,707	2,462,773	2,383,487	2,428,321
Deposit	3,200,155	3,163,297	3,184,283	3,198,332	3,184,856	3,109,982	3,169,654
Yield	4.59%	4.87%	5.07%	4.97%	4.98%	5.11%	5.09%
Funding cost	1.70%	1.74%	1.87%	1.96%	1.99%	2.06%	2.00%
Net interest margin	3.06%	3.30%	3.39%	3.22%	3.20%	3.26%	3.30%
Cost to income ratio	47.4%	45.1%	56.0%	47.1%	44.1%	47.7%	53.1%

Source: Company Data, Trinity Research

CHART 1: Yield, Funding cost and NIM


Source: Company Data, Trinity Research

CHART 2: NPL coverage ratio and gross NPLs

บริษัทหลักทรัพย์ ทรินิตี้ จำกัด เลขที่ 1 อาคารพาร์ค สยาม ชั้น 22 และห้อง 2301 ชั้น 23 ถนนคอนแวนต์ แขวงสีลม เขตบางรัก กรุงเทพฯ 10500

รายงานฉบับนี้จัดทำขึ้นโดยข้อมูลเท่าที่ปรากฏและเชื่อว่าเป็นที่น่าเชื่อถือได้ แต่ไม่ถือเป็นการยืนยันความถูกต้องและความสมบูรณ์ของข้อมูลนั้นๆ โดยบริษัทหลักทรัพย์ ทรินิตี้ จำกัด ผู้จัดทำของลงบนสิทธิในการเปลี่ยนแปลงความเห็นหรือประมาณการต่างๆ ที่ปรากฏในรายงานฉบับนี้โดยไม่ต้องแจ้งล่วงหน้า รายงานฉบับนี้มีวัตถุประสงค์เพื่อใช้ประกอบการตัดสินใจของนักลงทุน โดยไม่ได้เป็นการแนะนำหรือชักชวนให้นักลงทุนทำการซื้อหรือขายหลักทรัพย์ หรือตราสารทางการเงินใดๆ ที่ปรากฏในรายงาน

BBL: นโยบาย ESG
SET ESG Ratings
AAA
E – Environment
(ด้านสิ่งแวดล้อม)

- ให้บริการทางการเงินที่ช่วยลดปัญหาด้านสิ่งแวดล้อมและการเปลี่ยนแปลงสภาพภูมิอากาศ อาทิ การให้สินเชื่อสีเขียวเพื่อขับเคลื่อนการก้าวสู่สังคมคาร์บอนต่ำ ครอบคลุมทุกความต้องการสำหรับลูกค้าบุคคลและลูกค้าธุรกิจ
- ลดการใช้พลังงานและทรัพยากรภายในสถานที่ทำงาน และลดก๊าซเรือนกระจก โดยเพิ่มประสิทธิภาพการใช้พลังงานภายในอาคารสำนักงานและสาขาของธนาคารทั่วประเทศ รวมถึงเลือกใช้วัสดุที่เป็นมิตรต่อสิ่งแวดล้อม
- สร้างความตระหนักรู้และสนับสนุนโครงการด้านสิ่งแวดล้อม โดยส่งเสริมให้พนักงานทุกระดับลดปริมาณการเกิดขยะ คัดแยกขยะ และส่งเสริมการใช้ทรัพยากรอย่างคุ้มค่าโดยการนำมาใช้ซ้ำหรือนำกลับมาใช้ใหม่

S – Social
(ด้านสังคม)

- ส่งเสริมการเข้าถึงบริการและให้ความรู้ทางการเงินอย่างทั่วถึง เพื่อสร้างความตระหนักรู้และเข้าใจถึงความสำคัญของการวางแผนทางการเงินและการใช้จ่ายที่เหมาะสมกับรายได้ การจัดการหนี้และการเรียงลำดับความสำคัญในการจ่ายหนี้ วิธีการออมที่มีประสิทธิภาพ การหลอกลวงทางการเงินในรูปแบบดิจิทัล การลงทุนและความเสี่ยง และประโยชน์ของผลิตภัณฑ์และบริการทางการเงินต่างๆ
- ดูแลและรับผิดชอบต่อลูกค้าและมุ่งมั่นให้ลูกค้าทุกกลุ่มเข้าถึงผลิตภัณฑ์และบริการทางการเงินได้อย่างทั่วถึง ซึ่งครอบคลุมการนำเสนอผลิตภัณฑ์และบริการทางการเงินแก่ลูกค้าอย่างครบถ้วน ถูกต้อง ชัดเจน และตรงกับความต้องการ โดยไม่มีการบิดเบือน เปรียบ หรือบังคับลูกค้า
- ดูแลและพัฒนาศักยภาพพนักงาน โดยกำหนดค่าตอบแทนอย่างเหมาะสมและเป็นธรรม ให้สวัสดิการอย่างเพียงพอ ดูแลด้านอาชีพอนามัยและความปลอดภัยในการทำงาน ส่งเสริมการพัฒนาศักยภาพพนักงานผ่านโครงการอบรมและหลักสูตรการเรียนรู้ต่างๆ เพื่อให้พนักงานทุกคนมีความสุขในการทำงานและมีความมั่นคงในชีวิต

G – Governance
(ด้านการกำกับดูแลกิจการ)

- คณะกรรมการตรวจสอบได้มีการประชุมหารือและแลกเปลี่ยนข้อคิดเห็นกับคณะกรรมการกำกับความเสี่ยงประจำปี 2566 ในประเด็นเกี่ยวกับภัยการเงินในรูปแบบใหม่ ซึ่งผู้ทุจริตจะใช้บัญชีเงินฝากเป็นส่วนหนึ่งของกระบวนการหลอกลวงผู้เสียหาย
- จัดทำนโยบายการไม่เลือกปฏิบัติและการต่อต้านการคุกคาม และนโยบายความปลอดภัยอาชีพอนามัยและสภาพแวดล้อมในการทำงาน รวมทั้งปรับปรุงนโยบายการแจ้งเบาะแสหรือข้อร้องเรียน
- จัดอบรมและกิจกรรมเพื่อสร้างความรู้ความเข้าใจในการปฏิบัติงานให้กับผู้บริหารและพนักงาน ในด้านการต่อต้านคอร์รัปชัน, PDPA, Cybersecurity, Phishing, การป้องกันการฟอกเงิน และ Market Conduct เป็นต้น

Bangkok Bank Public Company Limited
Statement of Comprehensive Income

Year End Dec (Btm)	2022A	2023A	2024A	2025F	2026F
Interest income	139,088	194,365	208,029	215,889	222,366
Interest expense	36,865	63,504	74,129	81,360	83,709
Net interest income	102,223	130,860	133,900	134,529	138,657
Non-interest income	36,672	36,627	41,911	42,602	43,381
Non-interest expense	69,019	81,775	84,405	86,806	89,278
Pre-provision profit	69,876	85,712	91,405	90,326	92,761
Provision (Reverse)	32,647	33,667	34,838	32,042	31,734
Pre-tax profit	37,229	52,046	56,567	58,284	61,027
Corporate tax	7,484	9,993	10,946	11,074	11,595
Net profit before non-controlling interest	29,745	42,053	45,622	47,210	49,432
Non-controlling interest	440	417	411	419	427
Net profit	29,306	41,636	45,211	46,791	49,005
EPS (Bt)	15.35	21.81	23.69	24.51	25.67

Statement of Comprehensive Income

Year End Dec (Btm)	2022A	2023A	2024A	2025F	2026F
Assets					
Cash	52,433	45,518	47,364	44,544	41,640
MM	766,074	757,120	752,269	774,838	798,083
Investments	850,151	972,287	989,975	1,019,675	1,050,265
Loans & Accrued interest	2,449,355	2,425,661	2,428,321	2,501,170	2,576,206
Less LLR	-	-	-	-	-
Net loans	2,449,355	2,425,661	2,428,321	2,501,170	2,576,206
Property foreclose	12,017	10,929	5,921	6,098	6,281
PP&E	61,893	61,925	60,095	61,897	63,754
Other assets	68,533	80,060	73,581	75,870	78,274
Total Assets	4,421,752	4,514,484	4,551,379	4,686,187	4,825,307
Liabilities					
Deposits	3,210,896	3,184,283	3,169,654	3,264,743	3,362,686
Interbank	262,522	334,219	346,936	357,344	368,064
Demand liabilities	7,770	9,156	7,125	7,267	7,413
Total Borrowings	188,302	212,505	213,785	215,923	218,082
Other liabilities	129,003	127,220	137,767	141,900	146,157
Total Liabilities	3,914,610	3,983,654	3,994,506	4,109,817	4,228,539
Non-controlling interest	1,796	1,855	1,834	1,852	1,871
Shareholders' equity					
- Preferred share	-	-	-	-	-
- Common Share	19,088	19,088	19,088	19,088	19,088
Premium on preferred share	-	-	-	-	-
Premium on common share	56,346	56,346	56,346	56,346	56,346
Retained earning	375,668	409,270	441,493	460,209	479,811
Total Shareholders' Equity	505,346	528,975	555,039	574,518	594,898
Total liabilities and shareholders' equity	4,421,752	4,514,484	4,551,379	4,686,187	4,825,307

Assumptions

Year End Dec (Btm)	2022A	2023A	2024A	2025F	2026F
Loan growth (YoY)	3.09%	-0.97%	0.11%	3.00%	3.00%
Deposit growth (YoY)	1.71%	-0.83%	-0.46%	3.00%	3.00%
Borrowing growth (YoY)	2.76%	12.85%	0.60%	1.00%	1.00%
Fee income growth (YoY)	5.12%	4.30%	2.37%	4.00%	4.00%

Bangkok Bank Public Company Limited					
Key financial ratios					
Year End Dec (Btm)	2022A	2023A	2024A	2025F	2026F
Profitability ratios					
Net interest margin	2.54%	3.18%	3.22%	3.18%	3.18%
Cost to income ratio	49.69%	48.82%	48.01%	49.01%	49.04%
ROAA	0.67%	0.93%	1.00%	1.01%	1.03%
ROAE	5.87%	8.05%	8.34%	8.28%	8.38%
Asset quality ratios					
L/D ratio	76.28%	76.18%	76.61%	76.61%	76.61%
NPL/TL (net)					
LLR/NPL					
LLR/BoT requirement					
NPL (Btm) - net					
Quarterly Statement of Comprehensive Income					
Year End Dec (Btm)	1Q20	2Q20	3Q20	4Q20	1Q21
Interest income	28,625	27,200	29,246	27,452	27,512
Interest expense	8,805	9,090	9,394	8,188	7,804
Net interest income	19,820	18,110	19,852	19,264	19,707
Non-interest income	6,575	14,175	9,569	11,364	11,166
Non-interest expense	11,377	15,026	19,427	20,144	15,761
Pre-provision profit	15,017	17,259	9,994	10,484	15,112
Provision (Reverse)	5,087	13,238	5,668	7,203	6,327
Pre-tax profit	9,930	4,021	4,327	3,281	8,786
Corporate tax	2,169	834	212	799	1,747
Net profit before non-controlling interest	7,761	3,187	4,114	2,482	7,039
Non-controlling interest	91	92	97	85	116
Net profit	7,671	3,095	4,017	2,398	6,923
EPS (Bt)	4.02	1.62	2.10	1.26	3.63
Key financial ratios-Quarterly					
Year End Dec (Btm)	1Q20	2Q20	3Q20	4Q20	1Q21
Profitability ratios					
Net interest margin	2.53%	2.22%	2.29%	2.22%	2.22%
Cost to income ratio	43.10%	46.54%	66.03%	65.77%	51.05%
ROAA	0.93%	0.34%	0.42%	0.25%	0.71%
ROAE	7.28%	2.90%	3.66%	2.16%	6.09%
Asset quality ratios					
L/D ratio	77.76%	76.52%	77.67%	77.88%	75.12%
NPL/TL (gross)	3.51%	4.02%	4.02%	4.00%	3.74%
LLR/NPL	192.5%	169.3%	177.3%	175.9%	177.5%
NPL (Btm) - gross	83,941	96,524	94,244	91,978	95,048

Corporate Governance Report Rating

ช่วงคะแนน Score	สัญลักษณ์ Range Number of Logo	ความหมาย	Description
90 - 100		ดีเลิศ	Excellent
80 - 89		ดีมาก	Very Good
70 - 79		ดี	Good
60 - 69		ดีพอใช้	Satisfactory
50 - 59		ผ่าน	Pass
ต่ำกว่า 50	No logo given	N/A	N/A

Disclaimer : การเปิดเผยผลการสำรวจของสมาคมส่งเสริมสถาบันกรรมการบริษัทไทย (IOD) ในเรื่องการกำกับดูแลกิจการ (Corporate Governance) นี้ เป็นการดำเนินการตามนโยบายของสำนักงานคณะกรรมการกำกับหลักทรัพย์และตลาดหลักทรัพย์ โดยการสำรวจของ IOD เป็นการสำรวจและประเมินจากข้อมูลของบริษัทจดทะเบียนในตลาดหลักทรัพย์แห่งประเทศไทย และตลาดหลักทรัพย์ เอ็มเอไอ (MAI) ที่มีการเปิดเผยต่อสาธารณะ และเป็นข้อมูลที่ผู้ลงทุนทั่วไปสามารถเข้าถึงได้ ดังนั้น ผลสำรวจดังกล่าวจึงเป็นการนำเสนอในมุมมองของบุคคลภายนอก โดยไม่ได้เป็นการประเมินการปฏิบัติ และมีได้มีการใช้ข้อมูลภายในเพื่อการประเมิน ผลสำรวจดังกล่าวจึงเป็นผลการสำรวจ ณ วันที่ปรากฏในรายงานการกำกับดูแลกิจการของบริษัทจดทะเบียนไทยเท่านั้น ดังนั้น ผลการสำรวจจึงอาจเปลี่ยนแปลงได้ภายหลังวันดังกล่าว หรือเมื่อข้อมูลที่เกี่ยวข้องมีการเปลี่ยนแปลง ทั้งนี้ บริษัทหลักทรัพย์ ทรินิตี้ จำกัด มิได้ยืนยัน ตรวจสอบ หรือรับรองถึงความถูกต้องครบถ้วนของผลการสำรวจดังกล่าวแต่อย่างใด

Anti-corruption Progress Indicators

บริษัทที่เข้าร่วมโครงการแนวร่วมปฏิบัติของภาคเอกชนไทยในการต่อต้านทุจริต (Thai CAC) ของสมาคมส่งเสริมสถาบันกรรมการบริษัทไทย แบ่งเป็น 2 กลุ่ม คือ

- ได้ประกาศเจตนารมณ์เข้าร่วม CAC
- ได้รับการรับรอง CAC

Disclaimer : การเปิดเผยผลการประเมินดัชนีชี้วัดความคืบหน้าการป้องกันการมีส่วนเกี่ยวข้องกับการทุจริตคอร์รัปชัน (Anti-Corruption Progress Indicators) ของบริษัทจดทะเบียนในตลาดหลักทรัพย์แห่งประเทศไทยที่จัดทำโดยสถาบันที่เกี่ยวข้องซึ่งมีการเปิดเผยโดยสำนักงานคณะกรรมการกำกับหลักทรัพย์และตลาดหลักทรัพย์นี้ เป็นการดำเนินการตามนโยบายและตามแผนพัฒนาความยั่งยืนสำหรับบริษัทจดทะเบียน โดยผลการประเมินดังกล่าว สถาบันที่เกี่ยวข้องอาศัยข้อมูลที่ได้รับจากบริษัทจดทะเบียนตามที่บริษัทจดทะเบียนได้ระบุในแบบแสดงข้อมูลเพื่อการประเมิน Anti-Corruption ซึ่งได้อ้างอิงข้อมูลมาจากแบบแสดงรายการข้อมูลประจำปี (แบบ 56-1) รายงานประจำปี (แบบ 56-2) หรือในเอกสารและหรือรายงานอื่นที่เกี่ยวข้องของบริษัทจดทะเบียนนั้น แล้วแต่กรณี ดังนั้น ผลการประเมินดังกล่าวจึงเป็นการนำเสนอในมุมมองของสถาบันที่เกี่ยวข้องซึ่งเป็นบุคคลภายนอก โดยมีได้เป็นการประเมินการปฏิบัติของบริษัทจดทะเบียนในตลาดหลักทรัพย์แห่งประเทศไทย และมีได้ใช้ข้อมูลภายในเพื่อการประเมิน

เนื่องจากผลการประเมินดังกล่าวเป็นเพียงผลการประเมิน ณ วันที่ปรากฏในผลการประเมินเท่านั้น ดังนั้น ผลการประเมินจึงอาจเปลี่ยนแปลงได้ภายหลังวันดังกล่าว หรือเมื่อข้อมูลที่เกี่ยวข้องมีการเปลี่ยนแปลง ทั้งนี้ บริษัทหลักทรัพย์ ทรินิตี้ จำกัด มิได้ยืนยัน ตรวจสอบ หรือรับรองความถูกต้องครบถ้วนของผลการประเมินดังกล่าวแต่อย่างใด