



Factsheet

บริษัท ในท คลับ แคปปิตอล โฮลดิ้ง จำกัด (มหาชน) (“ผู้ออกหุ้นกู้” หรือ “KCC”)

ประกอบธุรกิจ บริษัทลงทุน (Holding Company) โดยมีบริษัทย่อย/บริษัทแคนด้าเนินธุรกิจบริหารจัดการสินทรัพย์ด้วยคุณภาพ สถานะการเป็นบริษัทจดทะเบียนในตลาดหลักทรัพย์แห่งประเทศไทย (listed) : เป็น ไม่เป็น
 เสนอขายหุ้นกู้ระยะยาว ชนิดระบุชื่อผู้ถือ ประเภทไม่ด้อยสิทธิ ไม่มีประกัน มีผู้แทนผู้ถือหุ้นกู้ และผู้ออกหุ้นกู้จะทยอยคืนเงินต้นและมีสิทธิไถ่ถอนหุ้นกู้ก่อนครบกำหนดไถ่ถอน
 “หุ้นกู้เสี่ยงสูงของบริษัท ในท คลับ แคปปิตอล โฮลดิ้ง จำกัด (มหาชน) ครั้งที่ 2/2568
 ครบกำหนดไถ่ถอนปี พ.ศ. 2571 ชนิดทยอยคืนเงินต้น ซึ่งผู้ออกหุ้นกู้มีสิทธิไถ่ถอนหุ้นกู้ก่อนวันครบกำหนดไถ่ถอน”
 เสนอขายระหว่างวันที่ 10 และวันที่ 14 - 16 ตุลาคม พ.ศ. 2568

ลักษณะตราสาร

อายุ	3 ปี
อัตราดอกเบี้ย	คงที่ 6.00% ต่อปี
งวดการชำระดอกเบี้ย	จ่ายดอกเบี้ยทุกๆ 3 เดือน
การไถ่ถอนก่อนกำหนด	ผู้ออกหุ้นกู้มีสิทธิไถ่ถอนหุ้นกู้ก่อนวันครบกำหนดไถ่ถอนหุ้นกู้ โดยสามารถใช้สิทธิหลังจาก 6 เดือนนับจากวันออกหุ้นกู้ เป็นต้นไป โดยไม่จำเป็นต้องตรงกับวันครบกำหนดชำระดอกเบี้ย
มูลค่าการเสนอขายรวม	ไม่เกิน [•] ล้านบาท
ผู้แทนผู้ถือหุ้นกู้	บริษัทหลักทรัพย์ ทรินิตี้ จำกัด
วัตถุประสงค์การใช้เงิน	ให้กู้ยืมแก่บริษัทย่อย เพื่อนำไปใช้ซื้อสินทรัพย์ด้วยคุณภาพและ/หรือใช้เป็นเงินทุนหมุนเวียนระยะยาวของบริษัทย่อย

อันดับความน่าเชื่อถือ

ไม่มีการจัดอันดับความน่าเชื่อถือ หรือ “unrated”

รายละเอียดสำคัญอื่น

วันที่ออกตราสาร	17 ตุลาคม พ.ศ. 2568
วันที่ครบกำหนดอายุ	17 ตุลาคม พ.ศ. 2571
ประเภทการเสนอขาย	ผู้ลงทุนสถาบัน ผู้ลงทุนรายใหญ่พิเศษ และ/หรือ ผู้ลงทุนรายใหญ่
ผู้จัดจำหน่าย	บริษัทหลักทรัพย์ ทรินิตี้ จำกัด บริษัทหลักทรัพย์ เอเซีย พลัส จำกัด บริษัทหลักทรัพย์ กรุงไทย เอ็กซ์สปริง จำกัด
นายทะเบียนหุ้นกู้	ธนาคารกรุงเทพ จำกัด (มหาชน)

ผลตอบแทนของตราสารรุ่นอื่นในตลาด (YTM)

-ไม่มีข้อมูล-

ข้อกำหนดในการดำรงอัตราส่วนทางการเงิน

บริษัทจะดำรงไว้ซึ่งอัตราส่วนของหนี้สินที่มีภาระดอกเบี้ยต่อส่วนของผู้ถือหุ้น (IBD/E) ตามนิยามในข้อกำหนดสิทธิของผู้ออกหุ้นกู้ ในอัตราส่วนไม่เกิน 2.5:1 เท่า ณ วันสิ้นงวดบัญชีรายไตรมาสหรือวันสิ้นปีบัญชี

หนังสือชี้ชวน
(filing)
SCAN HERE



ระดับความเสี่ยง

(พิจารณาจากอายุตราสารและอันดับความน่าเชื่อถือ)

ต่ำ สูง

ผู้ออกตราสารมีสิทธิไถ่ถอนหุ้นกู้ก่อนครบกำหนดไถ่ถอน

ความเสี่ยงของผู้ออก

- ความเสี่ยงจากความสามารถในการบริหารจัดการสินทรัพย์ด้วยคุณภาพของกลุ่มบริษัท และความสามารถในการชำระหนี้ของลูกหนี้** กลุ่มบริษัทมีความเสี่ยงหากกลุ่มบริษัทไม่สามารถเจรจาปรับปรุงโครงสร้างหนี้อันเนื่องมาจากสาเหตุใดก็ตาม หรือภายหลังปรับปรุงโครงสร้างหนี้แล้ว ลูกหนี้ไม่สามารถจ่ายชำระเงินตามเงื่อนไขที่ตกลงกัน รวมถึงการดำเนินการผ่านกระบวนการทางศาลแล้วเกิดความล่าช้า หรือหลักประกันไม่คุ้มมูลหนี้ อย่างไรก็ตาม กลุ่มบริษัทไม่ได้มุ่งเน้นเฉพาะการบริหารจัดการภายหลังจากได้สินทรัพย์ด้วยคุณภาพมาแล้วเท่านั้น แต่กลุ่มบริษัทให้ความสำคัญตั้งแต่ขั้นตอนการคัดเลือกลงทุนในสินทรัพย์ด้วยคุณภาพ ซึ่งในการพิจารณาเข้าประเมินซื้อสินทรัพย์ด้วยคุณภาพแต่ละครั้ง กลุ่มบริษัทจะต้องดำเนินการสอบทานข้อมูล (Due Diligence) ของสินทรัพย์ด้วยคุณภาพอย่างละเอียดรอบคอบ
- ความเสี่ยงจากการจัดซื้อลูกหนี้สินเชื่อธุรกิจที่ไม่มีหลักประกัน** การลงทุนในลูกหนี้สินเชื่อธุรกิจที่ไม่มีหลักประกันนั้น หากเกิดเหตุการณ์ที่ลูกหนี้ไม่สามารถชำระหนี้ให้กับกลุ่มบริษัทได้ กลุ่มบริษัทจะต้องดำเนินการฟ้องร้อง เพื่อบังคับคดีกับทรัพย์สินอื่นของลูกหนี้ ซึ่งต้องใช้ระยะเวลาในการดำเนินการและอาจกระทบต่อกระแสเงินสดรับในอนาคต จึงอาจส่งผลกระทบต่อความสามารถในการจ่ายชำระคืนหนี้เงินกู้/หุ้นกู้และดอกเบี้ยให้กับผู้ให้กู้/ผู้ถือหุ้นกู้ อย่างไรก็ตาม กลุ่มบริษัทมีการประเมินและกำหนดราคาซื้อลูก โดยพิจารณาจากความสามารถชำระหนี้ แผนธุรกิจ แผนการชำระหนี้ เป็นต้น รวมถึงมีการกำหนดนโยบายการตั้งค่าเผื่อผลขาดทุนด้านเครดิตที่คาดว่าจะเกิดขึ้น โดยพิจารณาถึงปัจจัยต่างๆ ที่อาจส่งผลกระทบต่อประมาณการกระแสเงินสดที่คาดว่าจะได้รับในอนาคตของลูกหนี้
- ความเสี่ยงจากการกระจุกตัวของสินทรัพย์ด้วยคุณภาพของกลุ่มบริษัท** ณ วันที่ 30 มิถุนายน 2568 กลุ่มบริษัทมีลูกหนี้ที่จัดเป็นลูกหนี้รายใหญ่ตามนโยบายการกระจุกตัวของลูกหนี้ที่ต้องติดตามดูแลมากกว่าปกติจำนวน 1 ราย ซึ่งเป็นลูกหนี้สินเชื่อธุรกิจที่มีหลักประกัน โดยหากภาวะเศรษฐกิจชะลอตัวลงและมีผลกระทบต่ออุตสาหกรรมของลูกหนี้ดังกล่าว ก็อาจส่งผลกระทบต่อผลการดำเนินงานและความสามารถในการชำระหนี้ของลูกหนี้ด้วย ซึ่งก็จะส่งผลกระทบต่อผลกำไรดำเนินงานของกลุ่มบริษัท ดังนั้น กลุ่มบริษัทจึงเน้นให้มีการติดตามลูกหนี้สินเชื่อรายใหญ่ที่มีการกระจุกตัวอย่างใกล้ชิด และจัดให้มีการประเมินและติดตามมูลค่าหลักประกันอย่างสม่ำเสมอ โดยมีการรายงานความคืบหน้าทางคดีต่อคณะกรรมการบริษัททุกเดือน และรายงานต่อคณะกรรมการบริหารความเสี่ยงทุกไตรมาส (รายละเอียดตามแบบ Filing ส่วนที่ 3.2.2 การบริหารจัดการความเสี่ยง)

อัตราส่วนทางการเงินที่สำคัญของผู้ออก

อัตราส่วนทางการเงิน	ค่าเฉลี่ยอุตสาหกรรม	งวด 6 เดือน ปี 2568	ปี 2567	ปี 2566
ความสามารถในการชำระดอกเบี้ย (interest coverage ratio : ICR) (เท่า) ⁽¹⁾	N/A	4.34	2.14	2.64
หนี้สินที่มีภาระดอกเบี้ยต่อกำไรก่อนดอกเบี้ยจ่าย ภาษีเงินได้ ค่าเสื่อมราคาและค่าตัดจำหน่าย (IBD/EBITDA ratio) (เท่า) ⁽²⁾	N/A	4.22 ⁽³⁾	6.12	6.18
ความสามารถในการชำระภาระผูกพัน (DSCR) (เท่า) ⁽¹⁾	N/A	0.33 ⁽³⁾	0.26	2.00
หนี้สินรวมต่อส่วนของผู้ถือหุ้นรวม (D/E ratio) (เท่า) ⁽²⁾	N/A	0.98	1.06	0.98
หนี้สินที่มีภาระดอกเบี้ยต่อส่วนของผู้ถือหุ้นรวม (IBD/E ratio) (เท่า) ⁽²⁾	N/A	0.95	1.00	0.93
อัตราส่วนของหนี้สินที่มีภาระดอกเบี้ยต่อส่วนของผู้ถือหุ้น ตามข้อกำหนดลิสทริ (เท่า) ⁽²⁾	N/A	0.95	1.00	0.93
เงินกู้ยืมจากสถาบันการเงินต่อหนี้สินที่มีภาระดอกเบี้ย (Loan/IBD) (ร้อยละ)	N/A	8.54	11.09	17.03
อัตรากำไรจากการดำเนินงาน (EBIT margin) (ร้อยละ)	N/A	80.39	70.19	67.10
อัตราผลตอบแทนจากสินทรัพย์ (ROA) (ร้อยละ)	N/A	10.98 ⁽³⁾	8.13	8.57
อัตราผลตอบแทนผู้ถือหุ้น (ROE) (ร้อยละ)	N/A	23.61 ⁽³⁾	16.43	15.30

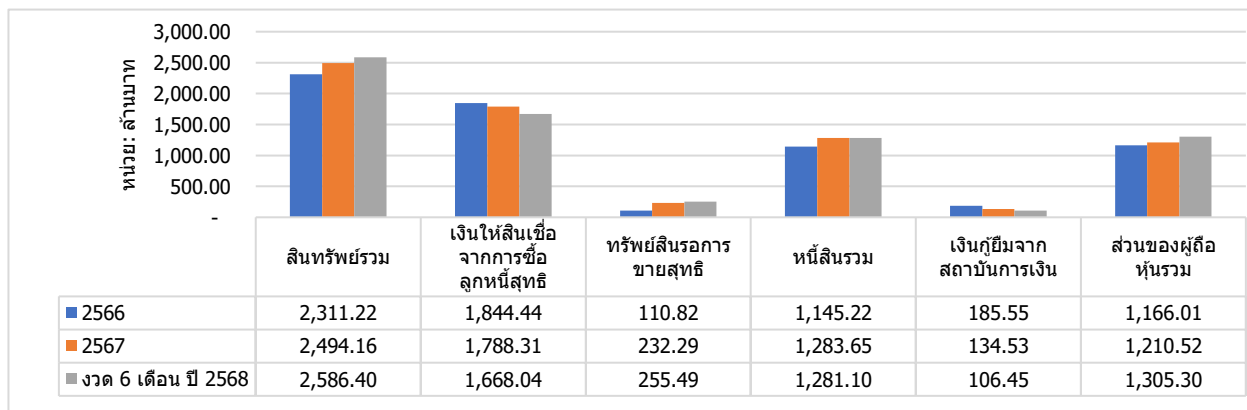
(1) ยิ่งสูงยิ่งแสดงถึงความสามารถในการชำระคืนสูง

(2) ยิ่งสูงยิ่งแสดงถึงหนี้สินที่สูง

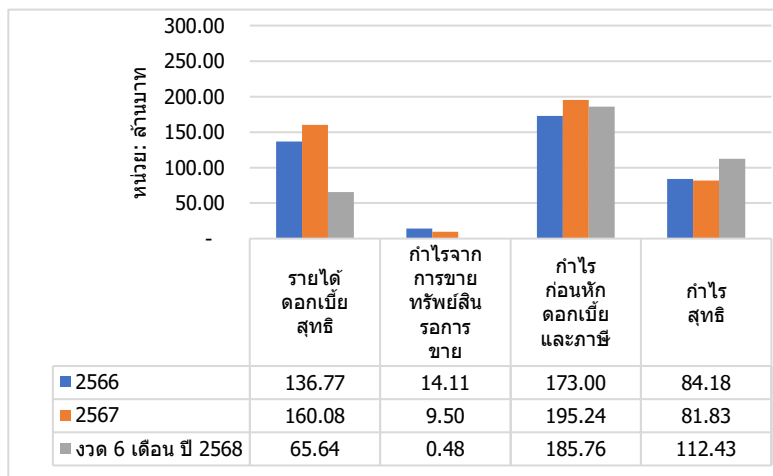
(3) ปรับข้อมูลให้เป็นข้อมูลเต็มปี (Annualized) โดยใช้ข้อมูลจากงบการเงินย้อนหลัง 4 ไตรมาสล่าสุด

สรุปฐานะการเงินและผลการดำเนินงานตามงบการเงินรวมย้อนหลัง 2 ปีและงวด 6 เดือนของปีล่าสุด

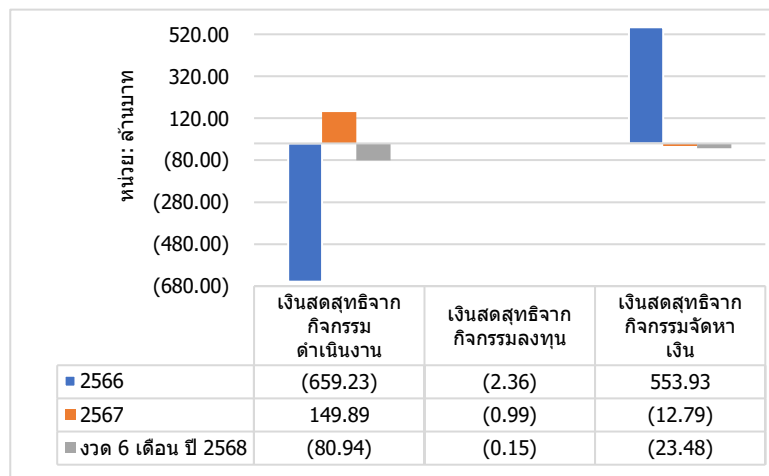
งบแสดงฐานะการเงิน



งบกำไรขาดทุน

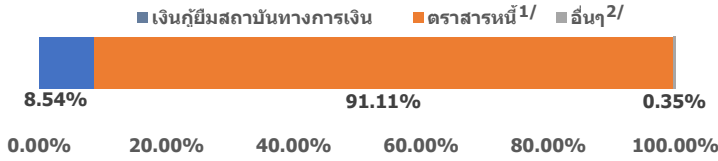


งบกระแสเงินสด



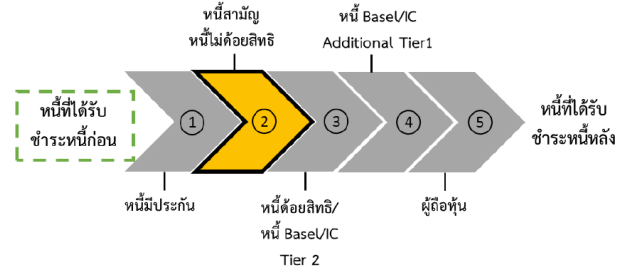
สัดส่วนหนี้ที่มีภาระดอกเบี้ยของผู้ออก

ณ วันที่ 30 มิถุนายน 2568



หมายเหตุ: ^{1/} ตราสารหนี้ข้างต้น ออกโดยบริษัทฯ และบริษัทบริหารสินทรัพย์ ในทศลับ แคปปิตอล จำกัด (มหาชน) ซึ่งเป็นบริษัทย่อยของบริษัทฯ
^{2/} หนี้สินอื่นๆ ประกอบด้วย หนี้สินตามสัญญาเช่า

ลำดับการได้รับชำระหนี้



ลักษณะพิเศษและความเสี่ยงสำคัญของตราสาร

ความเสี่ยงจากลักษณะพิเศษ :

- หุ้นกู้ชุดนี้ไม่มีการจัดอันดับความน่าเชื่อถือ ตราสารอาจมีผลตอบแทนสูง แต่ก็มีความเสี่ยงสูงด้วยเช่นกัน ผู้ลงทุนควรทำความเข้าใจเกี่ยวกับลักษณะ รวมถึงความเสี่ยงอื่นที่เกี่ยวข้องเพื่อประกอบการตัดสินใจลงทุน และควรติดตามข่าวสารของผู้ออกหุ้นก้อย่างต่อเนื่อง เนื่องจากการขายก่อนครบกำหนดอาจทำได้ยาก
- การลงทุนในหุ้นกู้ไม่ใช่การฝากเงิน ผู้ลงทุนอาจต้องพร้อมถือหุ้นกู่จนครบกำหนด หรือขายได้ต่ำกว่ามูลค่าที่ตราไว้หรือราคาที่ซื้อเข้ามา เนื่องจากตราสารหนี้ในประเทศไทยมีสภาพคล่องต่ำ
- การขายตราสารหนี้ก่อนครบกำหนดไถ่ถอนในตลาดรองนั้นอาจได้รับมูลค่าขายตราสารลดลงหรือเพิ่มขึ้นได้ โดยขึ้นอยู่กับสภาพและความต้องการของตลาดในขณะนั้น

ความเสี่ยงสำคัญของตราสาร :

- ผู้ออกตราสารมีสิทธิไถ่ถอนหุ้นกู้ก่อนวันครบกำหนดไถ่ถอนหุ้นกู้ ผู้ถือตราสารจึงมีความเสี่ยงที่จะเสียโอกาสในการได้รับผลตอบแทนที่สูงจากการลงทุนในตราสารที่เสนอขาย หากผู้ออกตราสารใช้สิทธิไถ่ถอนในช่วงที่อัตราดอกเบี้ยในตลาดลดลงต่ำกว่าอัตราดอกเบี้ยของตราสาร
- ผู้ออกหุ้นกู้ได้กำหนดหน้าที่ดเว้นกระทำการเรื่องการก่อภาระผูกพัน โดยผู้ออกหุ้นกู้จะไม่จำนองจำนำ ก่อภาระหลักประกัน หรือภาระผูกพันใด ๆ หนึ่งทรัพย์สินและ/หรือรายได้สำคัญที่ใช้ในการประกอบธุรกิจของผู้ออกหุ้นกู้ทั้งในปัจจุบันและอนาคตตลอดเวลายังคงมีหนี้ตามหุ้นกู้และข้อกำหนดสิทธินี้ค้างชำระอยู่ เว้นแต่ การก่อภาระผูกพันดังกล่าวเข้าข่ายข้อยกเว้นที่ปรากฏในข้อกำหนดสิทธิ ข้อ 7.3 ทั้งนี้ ผู้ลงทุนสามารถศึกษารายละเอียดข้อยกเว้นเพิ่มเติมได้ในส่วนของข้อกำหนดสิทธิ ข้อ 7.3 เนื่องจากผู้ออกตราสารอาจนำทรัพย์สินที่ไม่มีภาระผูกพันดังกล่าวมาก่อภาระผูกพันภายหลังการเสนอขายตราสารหนี้ ซึ่งส่งผลให้ผู้ลงทุนในหุ้นกู่อาจมีสิทธิต่อยกกว่าเจ้าหนี้ที่มีบุริมสิทธิเหนือทรัพย์สินดังกล่าวได้
- ณ วันที่ 30 มิ.ย. 68 บริษัทฯ มีทรัพย์สินหลักที่ใช้ในการประกอบธุรกิจที่ไม่มีภาระผูกพันของบริษัทฯ ตามงบการเงินเฉพาะกิจการของบริษัทฯ เท่ากับ 0.15 ล้านบาท และสัดส่วนมูลค่าทรัพย์สินหลักที่ใช้ในการประกอบธุรกิจที่ไม่มีภาระผูกพันต่อทรัพย์สินรวม เท่ากับร้อยละ 0.01

คำเตือนและข้อมูลแจ้งเดือนอื่น

คำเตือน

- การอนุมัติจากสำนักงาน ก.ล.ด. ไม่ได้หมายความว่าแนะนำให้ลงทุน ประกันการชำระหนี้ ผลตอบแทน เงินต้น หรือรับรองความถูกต้องของข้อมูล
- ข้อมูลสรุปนี้เป็นส่วนหนึ่งของหนังสือชี้ชวน (Filing) ซึ่งเป็นเพียงข้อมูลสรุปเกี่ยวกับการเสนอขาย ลักษณะและความเสี่ยงของหลักทรัพย์และบริษัทที่ออกและเสนอขายหลักทรัพย์ ดังนั้น ผู้ลงทุนต้องวิเคราะห์ความเสี่ยงและศึกษาข้อมูลจากหนังสือชี้ชวน (Filing)
- ผู้ออกหุ้นกู้ไม่มีประวัติการผิดนัดชำระหนี้ดอกเบี้ยหรือเงินต้นของตราสารหนี้ หรือผิดนัดชำระหนี้เงินกู้ยืมจากธนาคารพาณิชย์ บริษัทเงินทุน บริษัทเครดิตฟองซิเอร์ หรือสถาบันการเงินที่มีกฎหมายเฉพาะจัดตั้งขึ้น โดยดูประวัติย้อนหลัง 3 ปีจากผู้ออกตราสาร ข้อมูลเครดิตแห่งชาติ และงบการเงินที่ตรวจสอบโดยผู้สอบบัญชีที่ได้รับอนุญาต
- ผู้ออกหุ้นกู้ไม่มีประวัติการใช้เงินที่ได้รับจากการออกหุ้นกู้ไปใช้ผิดวัตถุประสงค์ในระยะเวลา 3 ปีที่ผ่านมา
- บริษัทหลักทรัพย์ ทรีนิตี้ จำกัด ในฐานะผู้แทนผู้ถือหุ้นกู้ ไม่มีความเกี่ยวข้องกับผู้ออกหุ้นกู้ในลักษณะที่อาจก่อให้เกิดความขัดแย้งทางผลประโยชน์ (conflict of interest) ตามประกาศคณะกรรมการกำกับตลาดทุนที่ ทจ.37/2552
- บริษัทหลักทรัพย์ ทรีนิตี้ จำกัด บริษัทหลักทรัพย์ เอเชีย พลัส จำกัด (มหาชน) และบริษัทหลักทรัพย์ กรุงเทพ เอ็กซ์สปริง จำกัด ในฐานะผู้จัดการการจัดจำหน่ายหุ้นกู้ไม่มีความเกี่ยวข้องกับผู้ออกหุ้นกู้ในลักษณะที่อาจก่อให้เกิดความขัดแย้งทางผลประโยชน์ (conflict of interest) ทั้งนี้ ผู้จัดการการจัดจำหน่ายอาจมีการทำการซื้อขายหลักทรัพย์ของผู้ออกหุ้นกู้หรือซื้อขายหรือออกหลักทรัพย์ที่มีการอ้างอิงถึงราคาของหลักทรัพย์ของผู้ออกหุ้นกู้ ซึ่งเป็นไปตามธุรกิจปกติของบริษัทหลักทรัพย์ ฉะนั้น ผู้จัดการการจัดจำหน่ายหุ้นกู้อาจมีสถานะเป็นเจ้าหนี้ และ/หรือ ผู้ถือหุ้นของผู้ออกหุ้นกู้ด้วย