



## Factsheet

### บริษัท ทีพีไอ โพลีน จำกัด (มหาชน) ("ผู้ออกหุ้นกู้" หรือ "บริษัทฯ")

ลักษณะการประกอบธุรกิจ: ผลิตและจำหน่ายปูนซีเมนต์ ปูนสำเร็จรูป โพลีเมอร์ชนิดพิเศษ (Specialty Polymer) กระเบื้องคอนกรีต ไฟเบอร์ซีเมนต์ อิฐมวลเบา และสี ธุรกิจรับกำจัดกากอุตสาหกรรม และธุรกิจน้ำดื่ม นอกจากนี้บริษัทฯ ได้ดำเนินธุรกิจที่เกี่ยวข้องผ่านบริษัทในเครือทีพีไอ โพลีน ได้แก่ ธุรกิจคอนกรีตผสมเสร็จ ธุรกิจผลิตไฟฟ้า ธุรกิจผลิต solar film กาวน้ำ กาวผง และสี ธุรกิจผลิตปุ๋ยชีวะอินทรีย์ และธุรกิจผลิตแอมโมเนียมไนเตรทและกรดไนตริก

สถานะการเป็นบริษัทจดทะเบียนในตลาดหลักทรัพย์แห่งประเทศไทย (listed) :  เป็น  ไม่เป็น  
 เสนอขาย หุ้นกู้ระยะยาว ชนิดระบุชื่อผู้ถือ ประเภทไม่ด้อยสิทธิ ไม่มีประกัน และมีผู้แทนผู้ถือหุ้นกู้  
**"หุ้นกู้บริษัท ทีพีไอ โพลีน จำกัด (มหาชน) ครั้งที่ 1/2568 ครบกำหนดไถ่ถอนปี พ.ศ. 2573"**

ระยะเวลาเสนอขาย : วันที่ 28, 31 มีนาคม - 1 เมษายน พ.ศ. 2568

### ลักษณะตราสารหนี้

อายุ	: อายุ 5 ปี
อัตราดอกเบี้ย	: คงที่ 4.00% ต่อปี
งวดการชำระดอกเบี้ย	: จ่ายดอกเบี้ยทุก 3 เดือน
การไถ่ถอนก่อนกำหนด	: ไม่มี
มูลค่าการเสนอขาย	: ไม่เกิน 5,000 ล้านบาท
หลักประกัน	: ไม่มี
ผู้แทนผู้ถือหุ้นกู้	: ธนาคารกรุงศรีอยุธยา จำกัด (มหาชน)
วัตถุประสงค์การใช้เงิน	: เพื่อใช้เป็นเงินทุนหมุนเวียนระยะสั้น
ภายในเดือนเมษายน ปี 2568 จำนวน 3,115 ล้านบาทและเพื่อ	
ชำระคืนหนี้จากการออกตราสารหนี้ (roll-over) ภายในเดือน	
สิงหาคม พ.ศ. 2568 จำนวน 1,885 ล้านบาท	

### อันดับความน่าเชื่อถือของหุ้นกู้

อันดับ "A-" แนวโน้ม "ลบ"  
 เมื่อวันที่ 21 กุมภาพันธ์ พ.ศ. 2568 โดย บริษัท ทริสเรทติ้ง จำกัด

### ผลตอบแทนของตราสารรุ่นอื่นในตลาด (YTM)

ผลตอบแทน 3.43% ต่อปี (ข้อมูล ณ วันที่ 25 กุมภาพันธ์ 2568)  
 \*อัตราผลตอบแทนเทียบกับอันดับความน่าเชื่อถือที่ "A-"

### รายละเอียดสำคัญอื่น

วันที่ออกตราสาร : 2 เมษายน พ.ศ. 2568  
 วันที่ครบกำหนดไถ่ถอนหุ้นกู้ : 2 เมษายน พ.ศ. 2573  
 ประเภทการเสนอขาย : ผู้ลงทุนทั่วไปและผู้ลงทุนสถาบัน (PO)

ผู้จัดการการจัดจำหน่ายหุ้นกู้:  
 สำหรับการเสนอขายต่อผู้ลงทุนทั่วไปและผู้ลงทุนสถาบัน :  
 ธนาคาร ซีไอเอ็มบี ไทย จำกัด (มหาชน),  
 บริษัทหลักทรัพย์ เอเชีย พลัส จำกัด,  
 บริษัทหลักทรัพย์ เคจีไอ (ประเทศไทย) จำกัด (มหาชน),  
 บริษัทหลักทรัพย์ กรุงไทย เอ็กซ์สปริง จำกัด,  
 บริษัทหลักทรัพย์ หยวนต้า (ประเทศไทย) จำกัด และ  
 บริษัทหลักทรัพย์ เมย์แบงก์ (ประเทศไทย) จำกัด (มหาชน)

### ระดับความเสี่ยง

พิจารณาจากอายุตราสารและอันดับความน่าเชื่อถือ



### ความเสี่ยงของผู้ออกหุ้นกู้

- ความเสี่ยงจากการกระจุกตัวของแหล่งเงินทุน  
 บริษัทฯ มีการพึ่งพาแหล่งเงินทุนจากการออกหุ้นกู้เป็นหลัก โดย ณ วันที่ 31 ธันวาคม 2567 บริษัทฯ มีปริมาณหุ้นกู้คงค้างคิดเป็นสัดส่วนถึงร้อยละ 94.03 ของหนี้สินที่มีภาระดอกเบี้ยของบริษัทฯ และบริษัททยอย จึงอาจมีความเสี่ยงในการชำระคืนหุ้นกู้กรณีที่ผู้ออกหุ้นกู้ต้องออกหุ้นกู้ใหม่เพื่อทดแทนหุ้นกู้เดิม แต่ไม่สามารถออกได้ตามจำนวนหรือเวลาที่คาดหวัง
  - ความเสี่ยงจากข้อพิพาททางกฎหมาย  
 ณ วันที่ 31 ธันวาคม 2567 บริษัทฯ มีข้อพิพาทหลายคดีที่คดียังไม่สิ้นสุดโดยมูลค่าความเสียหายไม่เกินมูลค่าของ 6,357 ล้านบาท คิดเป็นร้อยละ 9.81 ของส่วนของผู้ถือหุ้น ณ วันที่ 31 ธันวาคม 2567 หรือ ให้บริษัทฯ นำเอาทรัพย์สินและทรัพย์สินดินแดน เพื่ออุตสาหกรรมปูนซีเมนต์ (จำนวนรวม 46,454,304.52 เมตริกตัน และ 1,469,719.78 เมตริกตันตามลำดับ) ไปถ่มกลับคืนยังพื้นที่เดิมที่เอาแรมไป พร้อมทำการฟื้นฟูสภาพพื้นที่ที่เอาแรมไปกลับคืนดั้งเดิม ตามคำสั่งศาล ซึ่งบริษัทฯ ไม่ได้ตั้งสำรองทางบัญชีสำหรับรายการค่าเสียหายที่อาจเกิดขึ้นไว้ในงบการเงิน เนื่องจากคดีดังกล่าวยังอยู่ระหว่างการพิจารณาของศาลที่เกี่ยวข้อง และคดียังไม่สิ้นสุด ดังนั้นหากผลที่สุดของข้อพิพาทเป็นลบอาจส่งผลกระทบต่อฐานะการเงินและความสามารถในการชำระหนี้ได้อย่างมีนัยสำคัญได้
  - ความเสี่ยงเกี่ยวกับความสามารถในการชำระหนี้และภาระผูกพันของบริษัท รวมถึงผลการดำเนินงานที่ผันผวน  
 บริษัทมีการลงทุนขยายธุรกิจอย่างต่อเนื่อง โดยใช้แหล่งเงินจากการออกหุ้นกู้เป็นส่วนใหญ่และจากวงเงินสินเชื่อหมุนเวียนที่บริษัทมีกับสถาบันการเงิน ซึ่งหากผลการดำเนินงานของบริษัทมีความผันผวน อาจก่อให้เกิดความเสี่ยงเกี่ยวกับความสามารถในการชำระหนี้และภาระผูกพันของบริษัทได้
- ทั้งนี้ ณ วันที่ 31 ธันวาคม 2567 บริษัทและบริษัททยอย มีอัตราส่วนความสามารถในการชำระภาระผูกพัน (Debt Service Coverage Ratio) อยู่ที่ 0.59 เท่า เพิ่มขึ้นจากสิ้นปี 2566 ที่เท่ากับ 0.40 เท่า เนื่องจากบริษัทและบริษัททยอยมีหนี้สินหมุนเวียนทางการเงินที่ถึงกำหนดชำระภายใน 1 ปี ลดลงจาก 24,974.57 ล้านบาท เป็น 14,915.24 ล้านบาท ณ สิ้นปี 2567

## รายละเอียดสำคัญอื่น (ต่อ)

สำหรับการเสนอขายต่อผู้ลงทุนสถาบันและผู้ลงทุนรายใหญ่ :  
ธนาคาร ทหารไทยธนชาติ จำกัด (มหาชน)

สำหรับการเสนอขายต่อผู้ลงทุนทั่วไป

(ไม่รวมถึง ผู้ลงทุนสถาบัน และ สหกรณ์) :

บริษัทหลักทรัพย์ กรุงศรี จำกัด (มหาชน), บริษัทหลักทรัพย์  
ดาโอ (ประเทศไทย) จำกัด (มหาชน),  
บริษัทหลักทรัพย์ พาย จำกัด (มหาชน), บริษัทหลักทรัพย์  
โกลเบล็ก จำกัด, บริษัทหลักทรัพย์ ฟิลลิป (ประเทศไทย)  
จำกัด (มหาชน), บริษัทหลักทรัพย์ เมอร์ซัน พาร์ทเนอร์ จำกัด  
(มหาชน), บริษัทหลักทรัพย์ ซีจีเอส อินเตอร์เนชั่นแนล  
(ประเทศไทย) จำกัด, บริษัทหลักทรัพย์ บียอนด์ จำกัด  
(มหาชน), บริษัทหลักทรัพย์ บลูเวลล์ จำกัด, บริษัท  
หลักทรัพย์ฟินันเซีย ไซรัส จำกัด (มหาชน), บริษัทหลักทรัพย์  
ยูโอบี เคย์เฮียน (ประเทศไทย) จำกัด (มหาชน) และ  
บริษัทหลักทรัพย์ ทรินิตี้ จำกัด

นายทะเบียนหุ้นกู้ : ธนาคารกรุงศรีอยุธยา จำกัด (มหาชน)

## ความเสี่ยงของผู้ออกหุ้นกู้ (ต่อ)

รวมทั้งมีกำไรก่อนดอกเบี้ยจ่าย ภาษีเงินได้ ค่าเสื่อมราคา และ  
ค่าตัดจำหน่าย (EBITDA) ลดลงจากสิ้นปี 2566 ที่เท่ากับ  
10,055 ล้านบาท เป็น 8,830 ล้านบาท สำหรับงวด ปี 2567  
ตามลำดับ อย่างไรก็ตามอัตราส่วนในการชำระภาระผูกพันที่  
0.59 เท่า ดังกล่าว ซึ่งยังคงสูงกว่าค่าเฉลี่ยอุตสาหกรรมซึ่งอยู่  
ที่ 0.31 เท่า

(รายละเอียดตามแบบแสดงรายการข้อมูลการเสนอขายตราสารหนี้  
(MTN) และร่างหนังสือชี้ชวน (แบบ 69-PO-BASE) ส่วนที่ 2  
ผู้ออกตราสารหนี้ หัวข้อ 2.1 (2) การบริหารจัดการความเสี่ยง)

หนังสือชี้ชวน  
โครงการตราสารหนี้  
SCAN HERE



หนังสือชี้ชวน  
หุ้นกู้ที่เสนอขายครั้งนี้  
SCAN HERE



## ข้อกำหนดในการดำรงอัตราส่วนทางการเงิน

บริษัทจะดำรงสัดส่วนของหนี้สินต่อส่วนของผู้ถือหุ้นตามนิยามในข้อกำหนดสิทธิของผู้ออกหุ้นกู้ ในอัตราส่วนไม่เกินกว่า 2 ต่อ 1  
ณ วันสิ้นงวดบัญชีรายไตรมาสหรือวันสิ้นปีบัญชีตลอดอายุของหุ้นกู้  
ทั้งนี้ ณ 31 ธันวาคม 2567 บริษัทมีอัตราส่วนดังกล่าวอยู่ที่ 1.09 เท่า

“หนี้สิน” หมายถึง หนี้สินซึ่งมีภาระดอกเบี้ย ตามที่ปรากฏในงบการเงินรวมของผู้ออกหุ้นกู้ที่ได้ผ่านการตรวจสอบหรือสอบทาน  
โดยผู้สอบบัญชีของผู้ออกหุ้นกู้แล้ว และหักออกด้วย รายการตามที่ปรากฏในงบการเงินรวมของผู้ออกหุ้นกู้ที่ได้ผ่านการตรวจสอบ  
หรือสอบทานโดยผู้สอบบัญชีของผู้ออกหุ้นกู้แล้ว ดังนี้

- หนี้สินตามสัญญาเช่าการเงิน
- ผลรวมของเงินสด เงินฝากธนาคาร และสินทรัพย์ทางการเงินหมุนเวียนอื่น
- ภาระหนี้ทางการเงิน สำหรับการลงทุนในโครงการโรงไฟฟ้า ที่มีสัญญาซื้อขายไฟฟ้า กับ การไฟฟ้าฝ่ายผลิตแห่งประเทศไทย หรือ การไฟฟ้าภูมิภาค หรือ หน่วยงานของภาครัฐ

“ส่วนของผู้ถือหุ้น” หมายถึง มูลคารวมของหุ้นทุน เงินส่วนล้ำมูลค่าหุ้น กำไรสะสมต่าง ๆ แต่ทั้งนี้ ไม่นับรวมกำไรหรือขาดทุนใด ๆ  
ที่เกิดจากการเปลี่ยนแปลงของอัตราแลกเปลี่ยนเงินตราต่างประเทศที่รับรู้แต่ยังไม่ได้เกิดขึ้นจริงและลงบัญชี ตามที่ปรากฏในงบ  
การเงินรวมของผู้ออกหุ้นกู้ที่ได้ผ่านการตรวจสอบหรือสอบทานโดยผู้สอบบัญชีของผู้ออกหุ้นกู้แล้ว

## อัตราส่วนทางการเงินที่สำคัญของผู้ถือหุ้นกู้

อัตราส่วนทางการเงิน (เท่า)	ค่าเฉลี่ย อุตสาหกรรม (ล่าสุด)*	ปี 2567	ปี 2566	ปี 2565
อัตราส่วนสภาพคล่อง <sup>1</sup> (Current ratio)	1.11	1.39	1.38	1.54
วงจรเงินสด (Cash cycle) (วัน)	N/A	241.18	216.69	186.92
ระยะเวลาขายสินค้าเฉลี่ย (Avg. inventory period) (วัน)	N/A	229.29	206.46	181.18
ระยะเวลาเก็บหนี้เฉลี่ย (Avg. collection period) (วัน)	N/A	54.70	47.20	44.02
ระยะเวลาชำระหนี้เจ้าหนี้การค้าเฉลี่ย (Avg. payment period) (วัน)	N/A	42.81	36.97	38.27
ความสามารถในการชำระดอกเบี้ย <sup>1</sup> (ICR) (เท่า)	2.61	2.74	3.45	5.22
หนี้สินที่มีภาระดอกเบี้ยต่อกำไรก่อนดอกเบี้ยจ่ายภาษีเงินได้ ค่าเสื่อมราคา และค่าตัดจำหน่าย (IBD/EBITDA ratio) (เท่า)	7.59	9.13	8.47	5.34
ความสามารถในการชำระภาระผูกพัน <sup>1</sup> (DSCR) (เท่า)	0.31	0.59	0.40	0.77
หนี้สินรวมต่อส่วนของผู้ถือหุ้นรวม <sup>2</sup> (D/E ratio) (เท่า)	3.31	1.46	1.53	1.30
หนี้สินที่มีภาระดอกเบี้ยต่อส่วนของผู้ถือหุ้นรวม <sup>2</sup> (IBD/E ratio) (เท่า)	1.73	1.24	1.32	1.14
หนี้สินที่มีภาระดอกเบี้ยสุทธิต่อส่วนของผู้ถือหุ้นรวม <sup>2</sup> (Net IBD/E ratio) (เท่า)	N/A	1.10	1.00	0.95
หนี้สินที่มีภาระดอกเบี้ยที่ครบกำหนดภายใน 1 ปีต่อหนี้สินที่มีภาระดอกเบี้ย (IBD 1Y/IBD) (ร้อยละ)	60.76	18.51	29.33	24.31
เงินกู้ยืมจากสถาบันการเงินต่อหนี้สินที่มีภาระดอกเบี้ย (Loan/IBD) (ร้อยละ)	44.88	2.42	0.00	0.00
อัตรากำไรจากการดำเนินงาน (EBIT margin) (ร้อยละ)	N/A	13.98	14.84	19.51
อัตราผลตอบแทนจากสินทรัพย์ (ROA) (ร้อยละ)	N/A	2.92	4.33	7.10
อัตราส่วนผลตอบแทนผู้ถือหุ้น (ROE) (ร้อยละ)	N/A	7.28	10.47	16.52

<sup>1</sup> ยิ่งสูงแสดงถึงความสามารถในการชำระคืนหนี้ที่สูง

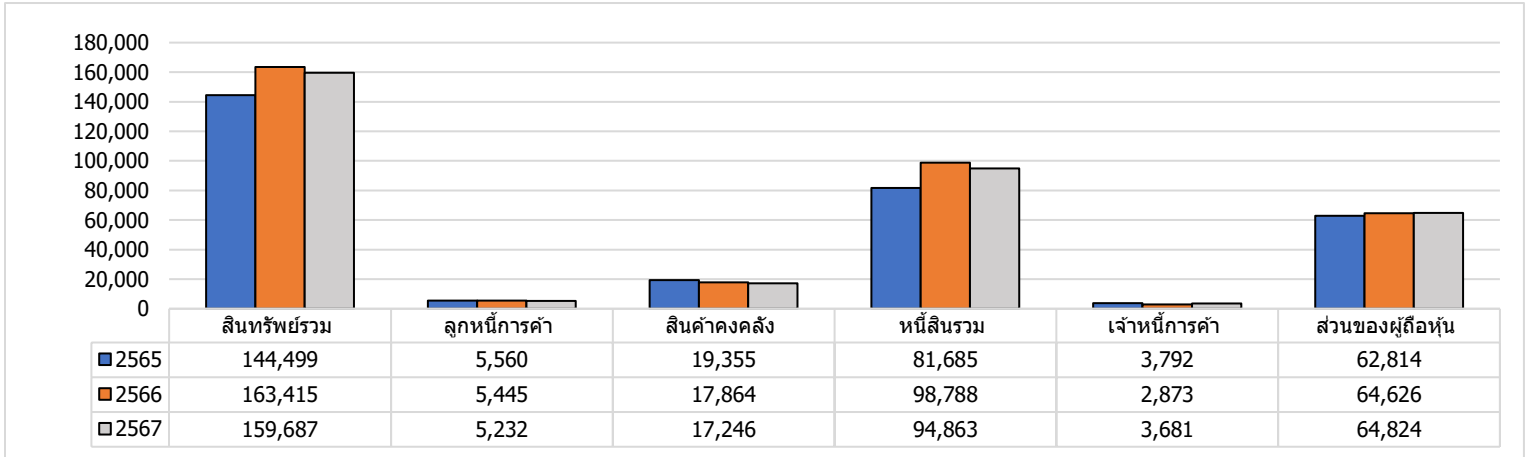
<sup>2</sup> ยิ่งสูงแสดงถึงหนี้ที่สูง

\* อ้างอิงข้อมูลกลุ่มธุรกิจ Construction Services ของปี พ.ศ. 2566 ซึ่งจัดทำโดยสมาคมตลาดตราสารหนี้ไทย

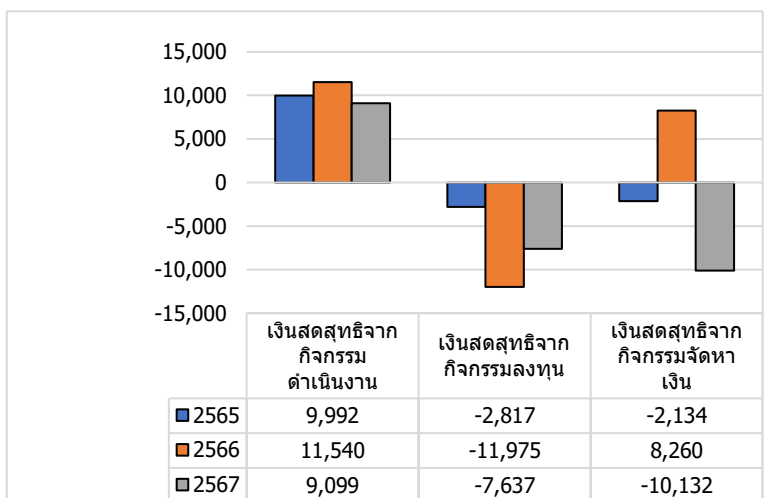
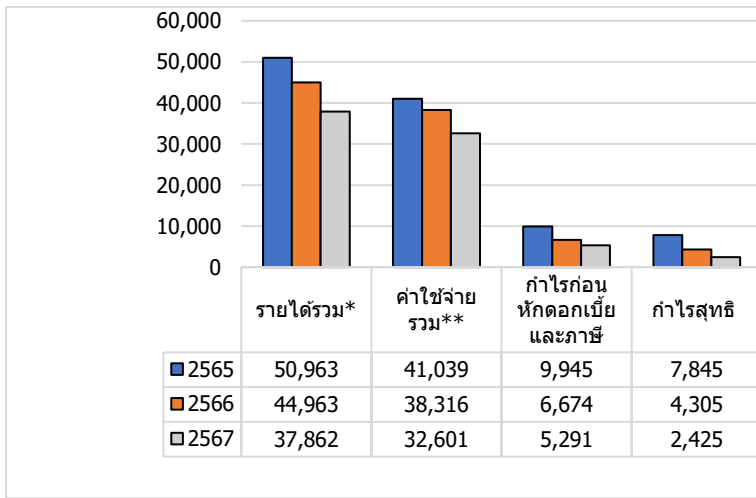
# สรุปฐานะการเงินและผลการดำเนินงานตามงบการเงินรวมย้อนหลัง 3 ปี

หน่วย: ล้านบาท

## งบแสดงฐานะทางการเงิน



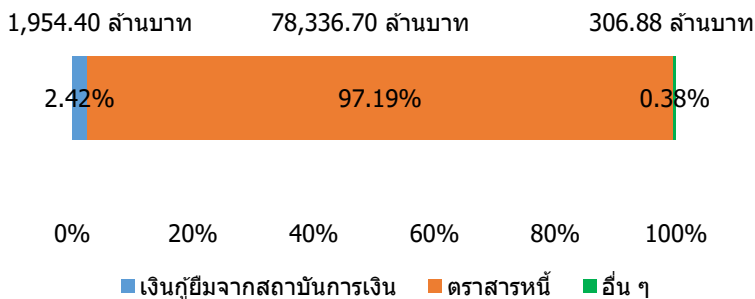
## งบกำไรขาดทุน / งบกระแสเงินสด



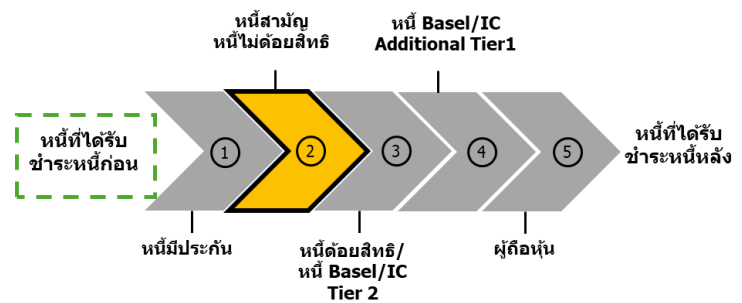
หมายเหตุ: \* รายได้รวม รวมถึงรายได้ค่าขนส่ง กำไรจากอัตราแลกเปลี่ยนสุทธิ รายได้จากการลงทุน และรายได้อื่น  
\*\* ค่าใช้จ่ายรวม ไม่รวมต้นทุนทางการเงินและค่าใช้จ่ายภาษีเงินได้

## สัดส่วนหนี้ที่มีภาระดอกเบี้ยของผู้ถือหุ้นกู้

ณ วันที่ 31 ธันวาคม พ.ศ. 2567



## ลำดับการได้รับชำระหนี้



\*รายการอื่น ได้แก่ หนี้สินตามสัญญาเช่า

## ลักษณะพิเศษและความเสี่ยงสำคัญของตราสารหนี้

- การลงทุนในหุ้นกู้ไม่ใช่การฝากเงิน
- ผู้ลงทุนอาจต้องพร้อมถือหุ้นกู้จนครบกำหนด เนื่องจากการขายก่อนครบกำหนดอาจทำได้ยาก หรือขายได้ต่ำกว่ามูลค่าที่ตราไว้หรือราคาที่ยื่นออกมา
- การจัดอันดับความน่าเชื่อถือของหุ้นกู้เป็นเพียงข้อมูลประกอบการตัดสินใจลงทุนเท่านั้น มิใช่สิ่งชี้ว่าการซื้อขายตราสารหนี้ที่เสนอขาย และไม่ได้เป็นการรับประกันความสามารถในการชำระหนี้ของผู้ออกหุ้นกู้
- ตลาดตราสารหนี้ในประเทศไทยมีสภาพคล่องต่ำ การขายตราสารก่อนครบกำหนดไถ่ถอนในตลาดรองนั้นอาจได้รับมูลค่าขายตราสารลดลงหรือเพิ่มขึ้นได้ โดยขึ้นอยู่กับสถานะและความต้องการของตลาดในขณะนั้น
- มูลค่าทรัพย์สินหลักที่ใช้ในการประกอบธุรกิจที่ไม่มีภาระผูกพัน ณ วันที่ 31 ธันวาคม พ.ศ. 2567 จากงบการเงินเฉพาะกิจการของผู้ออกหุ้นกู้มีมูลค่าเท่ากับ 54,757 ล้านบาท และสัดส่วนมูลค่าทรัพย์สินหลักที่ใช้ในการประกอบธุรกิจที่ไม่มีภาระผูกพันต่อทรัพย์สินรวมตามงบการเงินเฉพาะกิจการของผู้ออกหุ้นกู้ ณ วันที่ 31 ธันวาคม พ.ศ. 2567 เท่ากับร้อยละ 44.78
- ผู้ออกหุ้นกู้ไม่ได้มีการกำหนดข้อห้ามในการก่อภาระผูกพันเหนือทรัพย์สิน โดยในกรณีที่ผู้ออกหุ้นกู้มีการก่อภาระผูกพันภายหลังการเสนอขายหุ้นกู้ อาจส่งผลให้ผู้ลงทุนในหุ้นกู้ไม่มีประกันมีสิทธิที่ต่อยกกว่าเจ้าหนี้ที่มีบริมสิทธิเหนือทรัพย์สินดังกล่าวได้
- (โปรดศึกษารายละเอียดเพิ่มเติมในแบบแสดงรายการข้อมูลการเสนอขายตราสารหนี้ (MTN) และร่างหนังสือชี้ชวน (แบบ 69-PO-BASE) ส่วนที่ 2 ผู้ออกตราสารหนี้ หัวข้อ 2.1 (3) ปัจจัยความเสี่ยง)

## คำเตือนและข้อมูลแจ้งเตือนอื่น

- การอนุมัติจากสำนักงาน ก.ล.ด. ไม่ได้หมายความว่าแนะนำให้ผู้ลงทุน ประกันการชำระหนี้ ผลตอบแทน เงินต้น หรือรับรองความถูกต้องของข้อมูล
- ข้อมูลสรุปนี้เป็นส่วนหนึ่งของแบบแสดงรายการข้อมูลการเสนอขายตราสารหนี้ (MTN) และร่างหนังสือชี้ชวน (แบบ 69-PO-BASE) ซึ่งเป็นเพียงข้อมูลสรุปเกี่ยวกับการเสนอขาย ลักษณะและความเสี่ยงของหลักทรัพย์และบริษัทที่ออกและเสนอขายหลักทรัพย์ดังกล่าว ผู้ลงทุนต้องวิเคราะห์ความเสี่ยงและศึกษาข้อมูลจากแบบแสดงรายการข้อมูลการเสนอขายตราสารหนี้ (MTN) และร่างหนังสือชี้ชวน (แบบ 69-PO-BASE)
- ผู้ออกหุ้นกู้ไม่มีการค้ำประกันดอกเบี้ยหรือเงินต้นของตราสารหนี้ หรือค้ำประกันเงินกู้ยืมจากธนาคารพาณิชย์ บริษัทเงินทุน บริษัทเครดิตฟองซิเอร์ หรือสถาบันการเงินที่มีกฎหมายเฉพาะจัดตั้งขึ้น โดยดูประวัติย้อนหลัง 3 ปีจากผู้ออกตราสาร ข้อมูลเครดิตแห่งชาติ และงบการเงินที่ตรวจสอบโดยผู้สอบบัญชีรับอนุญาต
- ผู้ออกหุ้นกู้ไม่มีประวัติการใช้เงินผิดวัตถุประสงค์จากที่ได้แจ้งไว้ต่อสำนักงาน ก.ล.ด. หรือที่เปิดเผยไว้ในแบบแสดงรายการข้อมูล 3 ปีย้อนหลัง
- ธนาคารกรุงศรีอยุธยา จำกัด (มหาชน) (ผู้แทนผู้ถือหุ้นกู้) และ ธนาคาร ซีไอเอ็มบี ไทย จำกัด (มหาชน) ธนาคารทหารไทยธนชาต จำกัด (มหาชน) (ผู้จัดการการจัดจำหน่ายหุ้นกู้) มีสถานะเป็นเจ้าหนี้ของผู้ออกหุ้นกู้ด้วย บริษัทหลักทรัพย์ เคจีไอ (ประเทศไทย) จำกัด (มหาชน) บริษัทหลักทรัพย์ เอเชีย พลัส จำกัด และ บริษัท เอเชีย พลัส กรุ๊ป โฮลดิ้งส์ จำกัด (มหาชน) (บริษัทแม่) บริษัทหลักทรัพย์ ดาโอ (ประเทศไทย) จำกัด (มหาชน) บริษัทหลักทรัพย์ หยวนต้า (ประเทศไทย) จำกัด บริษัทหลักทรัพย์ เมย์แบงก์ (ประเทศไทย) จำกัด (มหาชน) บริษัทหลักทรัพย์ ซีจีเอส อินเตอร์เนชั่นแนล (ประเทศไทย) จำกัด บริษัทหลักทรัพย์ ยูโอบี เคย์เสียน (ประเทศไทย) จำกัด (มหาชน) บริษัทหลักทรัพย์ โกลเบล็ก จำกัด บริษัทหลักทรัพย์ ฟินันเซีย ไซรัส จำกัด (มหาชน) บริษัทหลักทรัพย์ ฟิลลิป (ประเทศไทย) จำกัด (มหาชน) บริษัทหลักทรัพย์ บียอนด์ จำกัด (มหาชน) บริษัทหลักทรัพย์ บลูเบลล์ จำกัด บริษัทหลักทรัพย์ พาย จำกัด (มหาชน) บริษัทหลักทรัพย์ กรุงเทพ เอ็กซ์สปริง จำกัด และบริษัทหลักทรัพย์ ทรีนิตี้ จำกัด อาจมีการทำการซื้อขายหลักทรัพย์ของผู้ออกหุ้นกู้หรือซื้อขายหรือออกหลักทรัพย์ที่มีการอ้างอิงถึงราคาของหลักทรัพย์ของผู้ออกหุ้นกู้ ซึ่งเป็นไปตามธุรกิจปกติของบริษัทหลักทรัพย์ ฉะนั้น ผู้จัดการการจัดจำหน่ายหุ้นกู้อย่างดังกล่าวอาจมีสถานะเป็นเจ้าหนี้ และ/หรือผู้ถือหุ้นของผู้ออกหุ้นกู้ด้วย