

**Factsheet****บริษัท ศรีสวัสดิ์ คอร์ปอเรชั่น จำกัด (มหาชน) ("ผู้ออกหุ้นกู้" หรือ "บริษัท")**

ลักษณะการประกอบธุรกิจ: ให้บริการสินเชื่อรายย่อยภายใต้เครื่องหมายบริการ "ศรีสวัสดิ์ เงินสด ทันใจ"

สถานะการเป็นบริษัทจดทะเบียนในตลาดหลักทรัพย์แห่งประเทศไทย (listed) : เป็น ไม่เป็น

เสนอขายหุ้นกู้ชนิดระบุชื่อผู้ถือ ประเภทไม่ด้อยสิทธิ มีประกัน และมีผู้แทนผู้ถือหุ้นกู้

"หุ้นกู้มีประกัน โดยมีผู้ค้ำประกันของบริษัท ศรีสวัสดิ์ คอร์ปอเรชั่น จำกัด (มหาชน) ครั้งที่ 1/2568 ชุดที่ 1 ครบกำหนดไถ่ถอนปี พ.ศ. 2570" ("หุ้นกู้")ซึ่งออกภายใต้โครงการหุ้นกู้ของบริษัท ศรีสวัสดิ์ คอร์ปอเรชั่น จำกัด (มหาชน) ปี พ.ศ. 2567 วงเงิน 100,000,000,000 บาท
ระยะเวลาเสนอขาย: วันที่ [18 - 20 มีนาคม] พ.ศ. 2568**ลักษณะตราสารหนี้**

อายุ: 2 ปี 2 เดือน
อัตราดอกเบี้ยคงที่: ร้อยละ [3.55 - 3.65] ต่อปี
งวดการชำระดอกเบี้ย: จ่ายดอกเบี้ยทุก ๆ 3 เดือน (เว้นแต่
งวดดอกเบี้ยสุดท้ายซึ่งมีระยะเวลา 2 เดือน)
การไถ่ถอนก่อนกำหนด: ไม่มี
มูลค่าการเสนอขายรวม: ไม่เกิน [●] บาท
ผู้ค้ำประกัน: บริษัท ศรีสวัสดิ์ พาวเวอร์ 2014 จำกัด ได้ออก
สัญญาค้ำประกันสำหรับหุ้นกู้ ฉบับลงวันที่ [21 มีนาคม] พ.ศ.
2568 ให้แก่ผู้แทนผู้ถือหุ้นกู้เพื่อประโยชน์ของผู้ถือหุ้นกู้
("สัญญาค้ำประกัน") ทั้งนี้ โปรดพิจารณารายละเอียดของ
สัญญาค้ำประกัน ตามที่ระบุไว้ในเอกสารแนบท้าย 1 ของ
ข้อกำหนดสิทธิ ซึ่งได้มีการเพิ่มเติมหรือเปลี่ยนแปลงตาม
ข้อกำหนดภายใต้เอกสารแสดงรายละเอียดหุ้นกู้ที่เกี่ยวข้อง
ผู้แทนผู้ถือหุ้นกู้: บริษัทหลักทรัพย์ เอเชีย พลัส จำกัด
วัตถุประสงค์การใช้เงิน: ชำระคืนหนี้จากการออกตราสารหนี้
(roll-over) ภายในเดือนเมษายน พ.ศ. 2568

อันดับความน่าเชื่อถือของหุ้นกู้

อันดับ : "A-" แนวโน้ม : "Stable"

เมื่อวันที่: 30 มกราคม พ.ศ. 2568

โดย : บริษัท ฟีทซ์ เรตติ้งส์ (ประเทศไทย) จำกัด

รายละเอียดสำคัญอื่น

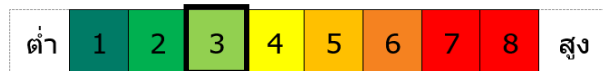
วันออกหุ้นกู้: วันที่ [21 มีนาคม] พ.ศ. 2568
วันครบกำหนดไถ่ถอนหุ้นกู้: วันที่ [21 พฤษภาคม] พ.ศ. 2570
ประเภทการเสนอขาย: เสนอขายต่อประชาชนเป็นการทั่วไป
(โดยให้บุคคลธรรมดาที่เป็นผู้ลงทุนสถาบันจองซื้อในฐานะ
ผู้ลงทุนทั่วไปเท่านั้น)
ผู้จัดการการจัดจำหน่ายหุ้นกู้:
ธนาคาร ซีไอเอ็มบี ไทย จำกัด (มหาชน)
บริษัทหลักทรัพย์ กรุงไทย เอ็กซ์สปริง จำกัด
บริษัทหลักทรัพย์ โกลเบล็ก จำกัด
บริษัทหลักทรัพย์ เคจีไอ (ประเทศไทย) จำกัด (มหาชน)
บริษัทหลักทรัพย์ ซีจีเอส อินเตอร์เนชั่นแนล (ประเทศไทย) จำกัด
บริษัทหลักทรัพย์ ดาโอ (ประเทศไทย) จำกัด (มหาชน)
บริษัทหลักทรัพย์ ทรีเน็ต จำกัด
บริษัทหลักทรัพย์ ธนชาติ จำกัด (มหาชน)
บริษัทหลักทรัพย์ บียอนด์ จำกัด (มหาชน)
บริษัทหลักทรัพย์ บลูเบส จำกัด
บริษัทหลักทรัพย์ พาย จำกัด (มหาชน)
บริษัทหลักทรัพย์ เมย์แบงก์ (ประเทศไทย) จำกัด (มหาชน)
บริษัทหลักทรัพย์ หยวนต้า (ประเทศไทย) จำกัด
บริษัทหลักทรัพย์ เอเชีย พลัส จำกัด
นายทะเบียนหุ้นกู้: ธนาคารทหารไทยธนชาติ จำกัด (มหาชน)

ข้อกำหนดในการดำรงอัตราส่วนทางการเงิน

ผู้ออกหุ้นกู้จะดำรงไว้ซึ่งอัตราส่วนของ "หนี้สิน" ต่อ "ส่วนของผู้ถือหุ้น" (Debt to Equity Ratio) เป็นอัตราส่วนไม่เกิน 6:1 ณ วันสิ้นงวดบัญชีของแต่ละปี ตลอดอายุของหุ้นกู้ โดย ณ วันที่ 30 กันยายน พ.ศ. 2568 อัตราส่วนดังกล่าวมีค่าเท่ากับ 2.04 เท่า ทั้งนี้ โปรดพิจารณาค่าจำกัดความของ "หนี้สิน" (Debt) และ "ส่วนของผู้ถือหุ้น" (Shareholders' Equity) รวมถึงรายละเอียดเพิ่มเติมในข้อ 6.2.13 ของข้อกำหนดสิทธิ

ระดับความเสี่ยง

(พิจารณาจากอายุตราสารและอันดับความน่าเชื่อถือ)

**ผลตอบแทนของตราสารรุ่นอื่นในตลาด (YTM)**

หุ้นกู้ที่มีอายุและอันดับความน่าเชื่อถือเท่ากันให้ผลตอบแทนร้อยละ [●] ต่อปี (ณ วันที่ [●] พ.ศ. 2568) ซึ่งจัดทำโดยสมาคมตลาดตราสารหนี้ไทย หมายถึงตราสารที่มีอายุไม่เต็มปีจะใช้อัตราผลตอบแทนอ้างอิงที่มาจากค่าคำนวณ

ความเสี่ยงของผู้ออกหุ้นกู้

- ความเสี่ยงจากแนวโน้มการเกิดหนี้สูงสูงขึ้น การดำเนินธุรกิจให้สินเชื่อของผู้ออกหุ้นกู้มีความเสี่ยงอาจเกิดสินเชื่อที่ไม่ก่อให้เกิดรายได้ ("NPL") หากขาดความระมัดระวังในการพิจารณาอนุมัติสินเชื่อ หรือขาดระบบการควบคุมภายในที่ดี
- ความเสี่ยงจากการไม่สามารถติดตามหลักประกันได้ เนื่องจากหลักประกันสินเชื่อโดยส่วนใหญ่ของกลุ่มบริษัท เป็นสังหาริมทรัพย์ ได้แก่ รถยนต์ รถจักรยานยนต์ ซึ่งมีความยากในการติดตามหลักประกันหากลูกค้าค้างชำระค่างวด มากกว่าหลักประกันประเภทอสังหาริมทรัพย์อื่นๆ เช่น บ้าน ที่ดิน เป็นต้น หากกลุ่มบริษัทฯ ไม่สามารถติดตามหลักประกันเพื่อนำมาขายและชำระหนี้ได้ ก็จะมีผลกระทบต่อธุรกิจ ฐานะการเงินและผลการดำเนินงานของกลุ่มบริษัทฯ โดยตรง
- ความเสี่ยงจากการแข่งขันในอุตสาหกรรม ธุรกิจของผู้ออกหุ้นกู้เป็นธุรกิจที่ไม่ต้องมีการลงทุนในเครื่องมือ และอุปกรณ์สำหรับการดำเนินงานเป็นจำนวนมาก และไม่จำเป็นต้องได้รับอนุญาตจากหน่วยงานใด ทำให้ผู้ประกอบการรายใหม่สามารถเข้ามาแข่งขันได้โดยไม่ต้องมีข้อจำกัด เพียงมีแหล่งเงินทุนสำหรับการปล่อยสินเชื่อเท่านั้น ทำให้มีคู่แข่งรายใหม่เข้ามาในอุตสาหกรรมมากขึ้น
- ความเสี่ยงของผู้ค้ำประกัน บริษัท ศรีสวัสดิ์ พาวเวอร์ 2014 จำกัด หรือ ผู้ค้ำประกัน เป็นบริษัทที่ผู้ออกหุ้นกู้ถือหุ้นร้อยละ 99.99 และผลการดำเนินงานของผู้ค้ำประกันมีผลต่อความสามารถในการชำระหนี้ของผู้ออกหุ้นกู้อย่างมีนัยสำคัญ กล่าวคือถ้าผลการดำเนินงานของผู้ค้ำประกันไม่เป็นไปตามที่คาดหวังอาจทำให้ผู้ค้ำประกันไม่สามารถชดเชยให้ผู้ถือหุ้นกู้ได้ (ณ วันที่ 14 ก.พ. 68 บจ. ศรีสวัสดิ์ พาวเวอร์ 2014 มีภาระค้ำประกันหุ้นกู้ทุกวันที่ยังคงค้างของผู้ออกหุ้นกู้จำนวนรวม 43,092.30 ล้านบาท)
- ความเสี่ยงจากการที่บริษัทและบริษัทย่อยถูกร้องเรียนตามที่มีผู้ร้องทุกข์ มาয়้งสำนักงานสภาผู้บริโภครด้วยหลากหลายข้อร้องเรียนรวมทั้งกรมสอบสวนคดีพิเศษ รับเรื่องร้องเรียนเป็นคดีพิเศษ ซึ่งบริษัทยังมีได้รับแจ้งข้อกล่าวหาแต่อย่างไร บริษัทอยู่ระหว่างการหารือกับสภาผู้บริโภคถึงข้อเท็จจริงของเรื่องร้องเรียนดังกล่าวและประสานความร่วมมือเพื่อหาแนวทางการแก้ปัญหาหารือร่วมกันจากข้อร้องเรียนดังกล่าวอาจทำให้กลุ่มบริษัทได้รับความเสี่ยงหายหรือไม่เสียหายซึ่งยังไม่สามารถประเมินได้ในขณะนี้ เนื่องจากยังไม่ทราบข้อเท็จจริงทั้งหมด แต่โดยส่วนใหญ่มูลหนี้ในแต่ละสัญญาไม่มีมูลค่าไม่สูงมากนัก

โปรดศึกษารายละเอียดเพิ่มเติมในส่วนที่ 2 ผู้ออกตราสารหนี้ หัวข้อ 2.1.2 การบริหารจัดการความเสี่ยง ของแบบแสดงรายการข้อมูลการเสนอขายตราสารหนี้ (แบบ 69-PO-BASE) และหนังสือชี้ชวนสำหรับโครงการหุ้นกู้)

หนังสือชี้ชวน
โครงการตราสารหนี้
SCAN HEREหนังสือชี้ชวน
หุ้นกู้ที่เสนอขายครั้งนี้
SCAN HERE

อัตราส่วนทางการเงินที่สำคัญของผู้ถือหุ้นกู้

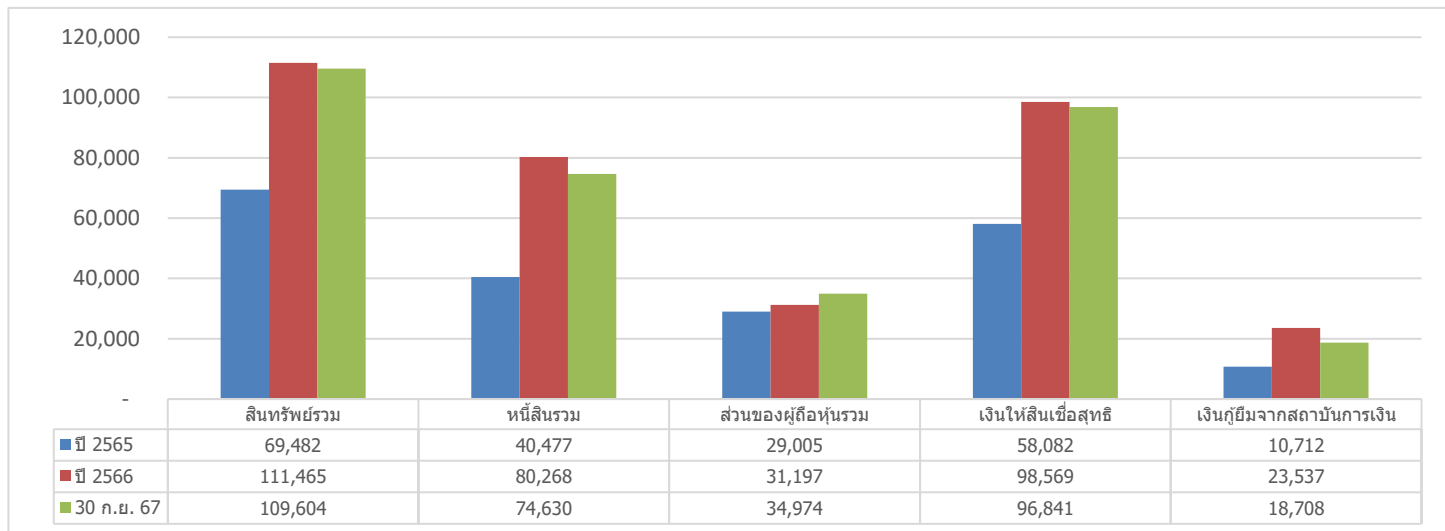
อัตราส่วนทางการเงิน	ค่าเฉลี่ยอุตสาหกรรม (ล่าสุด) ³	งวด 9 เดือน ปี 2567	ปี 2566	ปี 2565
ความสามารถในการชำระดอกเบี้ย (ICR) (เท่า) ¹	3.42	3.41	4.32	8.79
หนี้สินที่มีภาระดอกเบี้ยต่อกำไรก่อนดอกเบี้ยจ่าย ภาษีเงินได้ ค่าเสื่อมราคา และค่าตัดจำหน่าย (IBD/EBITDA ratio) (เท่า) ²	8.52	6.64	7.76	4.82
ความสามารถในการชำระภาระผูกพัน (DSCR) (เท่า) ¹	n/a	0.22	0.27	0.43
หนี้สินที่มีภาระดอกเบี้ยต่อส่วนของผู้ถือหุ้นรวม (IBD/E ratio) (เท่า) ²	1.90	2.04	2.44	1.26
เงินกู้ยืมจากสถาบันการเงินต่อหนี้สินที่มีภาระดอกเบี้ย (Loan/IBD) (ร้อยละ)	n/a	22.18	30.57	29.37
อัตรากำไรจากการดำเนินงาน (EBIT margin) (ร้อยละ)	n/a	46.25	46.89	55.03
อัตราผลตอบแทนจากสินทรัพย์ (ROA) (ร้อยละ) ¹	n/a	8.87	9.80	11.31
อัตราส่วนผลตอบแทนผู้ถือหุ้น (ROE) (ร้อยละ) ¹	6.59	30.07	29.47	24.13
ส่วนต่างรายได้ดอกเบี้ยสุทธิ (NIM) (ร้อยละ)	n/a	14.41	16.07	15.44
ค่าเผื่อหนี้สงสัยจะสูญต่อสินเชื่อรวม (allowance for doubtful account to total receivables ratio) (ร้อยละ)	n/a	2.30	1.65	1.19
อัตราส่วนสินเชื่อต่อคุณภาพ (NPL ratio) (ร้อยละ)	5.73	3.39	3.09	2.51
อัตราส่วนสินเชื่อที่มีความเสี่ยงด้านเครดิตเพิ่มขึ้นอย่างมีนัยสำคัญ (Stage 2 ratio) (ร้อยละ)	6.59	10.21	8.25	6.54

¹ ยิ่งสูงแสดงถึงความสามารถในการชำระคืนหนี้ที่สูง ² ยิ่งสูงแสดงถึงหนี้ที่สูง ³ ข้อมูลค่าเฉลี่ยอุตสาหกรรมปี [2566] ที่จัดทำขึ้นโดยสมาคมตลาดตราสารหนี้ไทย

สรุปฐานะการเงินและผลการดำเนินงานตามงบการเงินรวมย้อนหลัง 2 ปี และตั้งแต่ไตรมาส 1 ถึงไตรมาสล่าสุดหรือเท่าที่มีผลการดำเนินงานจริง

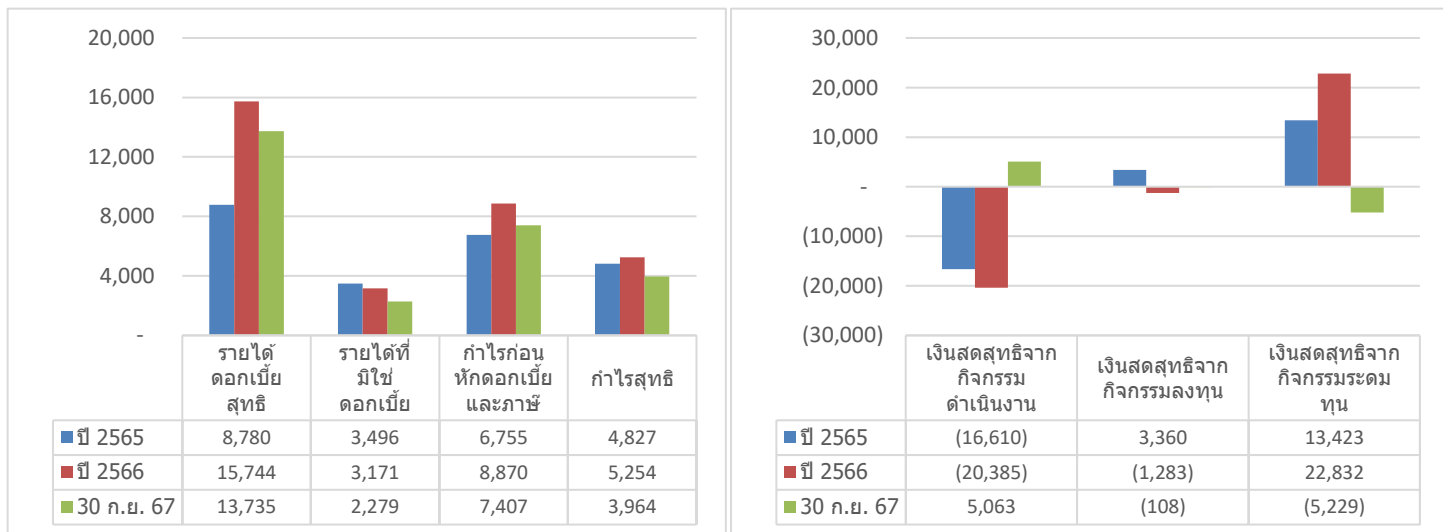
งบแสดงฐานะทางการเงิน

หน่วย : ล้านบาท

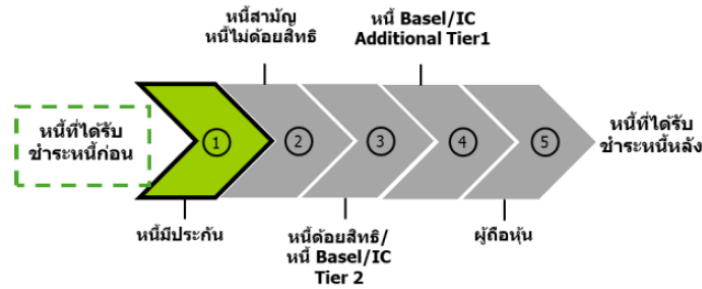


งบกำไรขาดทุน / งบกระแสเงินสด

หน่วย : ล้านบาท



ลำดับการได้รับชำระหนี้



ลักษณะพิเศษและความเสี่ยงสำคัญของหุ้นกู้

- การลงทุนในหุ้นกู้ไม่ใช่การฝากเงิน
- การจัดอันดับความน่าเชื่อถือของหุ้นกู้เป็นเพียงข้อมูลประกอบการตัดสินใจลงทุนเท่านั้น มิใช่สิ่งชี้แนะการซื้อขายตราสารหนี้ที่เสนอขาย และไม่ได้เป็นการรับประกันความสามารถในการชำระหนี้ของผู้ออกหุ้นกู้
- ตลาดตราสารหนี้ในประเทศไทยมีสภาพคล่องต่ำ การขายตราสารก่อนครบกำหนดไถ่ถอนในตลาดรองนั้นอาจได้รับมูลค่าขายตราสารลดลงหรือเพิ่มขึ้นได้ โดยขึ้นอยู่กับสถานะและความต้องการของตลาดในขณะนั้น
- ผู้ลงทุนอาจต้องพร้อมถือหุ้นกู้จนครบกำหนด เนื่องจากการขายก่อนครบกำหนดอาจทำได้ยาก หรือขายได้ต่ำกว่ามูลค่าที่ตราไว้หรือราคาที่สูงขึ้น
- ผู้ออกหุ้นกู้ออกและเสนอขายหุ้นกู้มีประกัน โดยมีผู้ค้ำประกัน ผู้ลงทุนควรพิจารณาความสามารถของผู้ค้ำประกันในการค้ำประกันได้จริงเมื่อผิดนัดชำระ และมูลค่าจำนวนเงินสูงสุดที่ค้ำประกัน
- ทรัพย์สินหลักที่ใช้ในการประกอบธุรกิจที่ไม่มีภาระผูกพันตามงบการเงินเฉพาะกิจการของบริษัทมีมูลค่ารวมทั้งสิ้น 19.37 ล้านบาท ซึ่งคิดเป็นร้อยละ 0.03 ของทรัพย์สินรวมตามงบการเงินเฉพาะกิจการของบริษัท (ตามงบการเงินไตรมาส 3/2567)

(โปรดศึกษารายละเอียดเพิ่มเติมในส่วนที่ 2 ผู้ออกตราสารหนี้ หัวข้อ 2.1.2 การบริหารจัดการความเสี่ยง ของแบบแสดงรายการข้อมูลการเสนอขายตราสารหนี้ (แบบ 69-PO-BASE) และหนังสือชี้ชวน)

คำเตือนและข้อมูลแจ้งเตือนอื่น

- การอนุมัติจากสำนักงาน ก.ล.ด. ไม่ได้หมายความว่าแนะนำให้ลงทุน ประกันการชำระหนี้ ผลตอบแทน เงินต้น หรือรับรองความถูกต้องของข้อมูล
- ข้อมูลสรุปนี้เป็นส่วนหนึ่งของหนังสือชี้ชวน (filing) สำหรับหุ้นกู้ที่ออกในครั้งนี้ ซึ่งเป็นข้อมูลสรุปเกี่ยวกับการเสนอขาย ลักษณะและความเสี่ยงของหุ้นกู้และผู้ออกหุ้นกู้ ดังนั้น ผู้ลงทุนต้องวิเคราะห์ความเสี่ยงและศึกษาข้อมูลจากหนังสือชี้ชวน (filing) ดังกล่าว
- ณ วันที่ 14 กุมภาพันธ์ พ.ศ. 2568 ผู้ออกหุ้นกู้ไม่มีประวัติการผิดนัดชำระหนี้ดอกเบี้ยหรือเงินต้นของตราสารหนี้ หรือผิดนัดชำระหนี้เงินกู้ยืมจากธนาคารพาณิชย์ บริษัทเงินทุน บริษัทเครดิตฟองซิเอร์ หรือสถาบันการเงินที่มีกฎหมายเฉพาะจัดตั้งขึ้นโดยคุณประโยชน์ย้อนหลัง 3 ปีจากบริษัทข้อมูลเครดิตแห่งชาติและงบการเงินที่ตรวจสอบโดยผู้สอบบัญชีรับอนุญาต
- ณ วันที่ 14 กุมภาพันธ์ พ.ศ. 2568 ผู้แทนผู้ถือหุ้นกู้ ได้แก่ บริษัทหลักทรัพย์ เอเชีย พลัส จำกัด ไม่มีสถานะเป็นเจ้าของหุ้นของผู้ออกหุ้นกู้
- ผู้จัดการการจัดจำหน่ายหุ้นกู้มีความเกี่ยวข้องกับผู้ออกหุ้นกู้ในลักษณะที่อาจก่อให้เกิด conflict of interest คือ
 - (1) บริษัทหลักทรัพย์ กรุงเทพ เอ็กซ์สปริง จำกัด และผู้ออกหุ้นกู้ มีบุคคลเดียวกันที่ดำรงตำแหน่งกรรมการของทั้งสองแห่ง โดยนายพินิจ พัวพันธ์ดำรงตำแหน่งกรรมการของบริษัทหลักทรัพย์ กรุงเทพ เอ็กซ์สปริง จำกัด และดำรงตำแหน่งกรรมการของผู้ออกหุ้นกู้ด้วย
 - (2) ธนาคาร ซีไอเอ็มบี ไทย จำกัด (มหาชน) บริษัทหลักทรัพย์ กรุงเทพ เอ็กซ์สปริง จำกัด บริษัทหลักทรัพย์ เคจีไอ (ประเทศไทย) จำกัด (มหาชน) บริษัทหลักทรัพย์ ซีจีเอส อินเดอร์เนชั่นแนล (ประเทศไทย) จำกัด บริษัทหลักทรัพย์ ธนชาติ จำกัด (มหาชน) บริษัทหลักทรัพย์ บียอนด์ จำกัด (มหาชน) บริษัทหลักทรัพย์ บลูเบลล์ จำกัด บริษัทหลักทรัพย์ พาย จำกัด (มหาชน) บริษัทหลักทรัพย์ เมย์แบงก์ (ประเทศไทย) จำกัด (มหาชน) บริษัทหลักทรัพย์ หยวนต้า (ประเทศไทย) จำกัด บริษัทหลักทรัพย์ เอเชีย พลัส จำกัด บริษัทหลักทรัพย์ โกลเบล็ก จำกัด และ บริษัทหลักทรัพย์ ดาโอ (ประเทศไทย) จำกัด (มหาชน) อาจมีการทำการซื้อขายหลักทรัพย์ของผู้ออกหุ้นกู้หรือซื้อขายหรือออกหลักทรัพย์ที่มีการอ้างอิงถึงราคาของหลักทรัพย์ของผู้ออกหุ้นกู้ ซึ่งเป็นไปตามธุรกิจปกติของธนาคารพาณิชย์และบริษัทหลักทรัพย์ (แล้วแต่กรณี) รวมถึง บริษัท เอเชีย พลัส กรุ๊ป โฮลดิ้งส์ จำกัด (มหาชน) ซึ่งเป็นบริษัทแม่ของบริษัทหลักทรัพย์ เอเชีย พลัส จำกัด และ บริษัทโกลเบล็ก โฮลดิ้ง แมนเนจเม้นท์ จำกัด (มหาชน) ซึ่งเป็นบริษัทแม่ของบริษัทหลักทรัพย์ โกลเบล็ก จำกัด ที่อาจทำธุรกรรมดังกล่าวเช่นเดียวกัน ฉะนั้น ผู้จัดการการจัดจำหน่ายหุ้นกู้ดังกล่าว รวมถึงบริษัท เอเชีย พลัส กรุ๊ป โฮลดิ้งส์ จำกัด (มหาชน) และ บริษัทโกลเบล็ก โฮลดิ้ง แมนเนจเม้นท์ จำกัด (มหาชน) อาจมีสถานะเป็นเจ้าของนี้ และ/หรือ ผู้ถือหุ้นของผู้ออกหุ้นกู้ด้วย
- หุ้นกู้แต่ละชุดอาจมีอายุของหุ้นกู้ และ/หรือ ความเสี่ยงของหุ้นกู้แตกต่างกัน โดยหุ้นกู้ที่มีอายุมากกว่าจะมีความเสี่ยงที่สูงกว่า

**Factsheet****บริษัท ศรีสวัสดิ์ คอร์ปอเรชั่น จำกัด (มหาชน) ("ผู้ออกหุ้นกู้" หรือ "บริษัท")**

ลักษณะการประกอบธุรกิจ: ให้บริการสินเชื่อรายย่อยภายใต้เครื่องหมายบริการ "ศรีสวัสดิ์ เงินสด ทันใจ"

สถานะการเป็นบริษัทจดทะเบียนในตลาดหลักทรัพย์แห่งประเทศไทย (listed) : เป็น ไม่เป็น

เสนอขายหุ้นกู้ชนิดระบุชื่อผู้ถือ ประเภทไม่ด้อยสิทธิ มีประกัน และมีผู้แทนผู้ถือหุ้นกู้

"หุ้นกู้มีประกัน โดยมีผู้ค้ำประกันของบริษัท ศรีสวัสดิ์ คอร์ปอเรชั่น จำกัด (มหาชน) ครั้งที่ 1/2568 ชุดที่ 2 ครบกำหนดไถ่ถอนปี พ.ศ. 2571" ("หุ้นกู้")ซึ่งออกภายใต้โครงการหุ้นกู้ของบริษัท ศรีสวัสดิ์ คอร์ปอเรชั่น จำกัด (มหาชน) ปี พ.ศ. 2567 วงเงิน 100,000,000,000 บาท
ระยะเวลาเสนอขาย: วันที่ [18 - 20 มีนาคม] พ.ศ. 2568**ลักษณะตราสารหนี้**

อายุ: 3 ปี 2 เดือน
อัตราดอกเบี้ยคงที่: ร้อยละ [3.85 - 3.95] ต่อปี
งวดการชำระดอกเบี้ย: จ่ายดอกเบี้ยทุก ๆ 3 เดือน (เว้นแต่
งวดดอกเบี้ยสุดท้ายซึ่งมีระยะเวลา 2 เดือน)
การไถ่ถอนก่อนกำหนด: ไม่มี
มูลค่าการเสนอขายรวม: ไม่เกิน [●] บาท
ผู้ค้ำประกัน: บริษัท ศรีสวัสดิ์ พาวเวอร์ 2014 จำกัด ได้ออก
สัญญาค้ำประกันสำหรับหุ้นกู้ ฉบับลงวันที่ [21 มีนาคม] พ.ศ.
2568 ให้แก่ผู้แทนผู้ถือหุ้นกู้เพื่อประโยชน์ของผู้ถือหุ้นกู้
("สัญญาค้ำประกัน") ทั้งนี้ โปรดพิจารณารายละเอียดของ
สัญญาค้ำประกัน ตามที่ระบุไว้ในเอกสารแนบท้าย 1 ของ
ข้อกำหนดสิทธิ ซึ่งได้มีการเพิ่มเติมหรือเปลี่ยนแปลงตาม
ข้อกำหนดภายใต้เอกสารแสดงรายละเอียดหุ้นกู้ที่เกี่ยวข้อง
ผู้แทนผู้ถือหุ้นกู้: บริษัทหลักทรัพย์ เอเชีย พลัส จำกัด
วัตถุประสงค์การใช้เงิน: ชำระคืนหนี้จากการออกตราสารหนี้
(roll-over) ภายในเดือนเมษายน พ.ศ. 2568

อันดับความน่าเชื่อถือของหุ้นกู้

อันดับ : "A-" แนวโน้ม : "Stable"

เมื่อวันที่: 30 มกราคม พ.ศ. 2568

โดย : บริษัท ฟีทซ์ เรตติ้งส์ (ประเทศไทย) จำกัด

รายละเอียดสำคัญอื่น

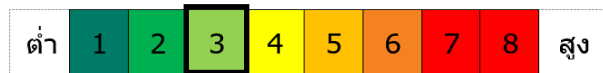
วันออกหุ้นกู้: วันที่ [21 มีนาคม] พ.ศ. 2568
วันครบกำหนดไถ่ถอนหุ้นกู้: วันที่ [21 พฤษภาคม] พ.ศ. 2571
ประเภทการเสนอขาย: เสนอขายต่อประชาชนเป็นการทั่วไป
(โดยให้บุคคลธรรมดาที่เป็นผู้ลงทุนสถาบันจองซื้อในฐานะ
ผู้ลงทุนทั่วไปเท่านั้น)
ผู้จัดการการจัดจำหน่ายหุ้นกู้:
ธนาคาร ซีไอเอ็มบี ไทย จำกัด (มหาชน)
บริษัทหลักทรัพย์ กรุงไทย เอ็กซ์สปริง จำกัด
บริษัทหลักทรัพย์ โกลเบล็ก จำกัด
บริษัทหลักทรัพย์ เคจีไอ (ประเทศไทย) จำกัด (มหาชน)
บริษัทหลักทรัพย์ ซีจีเอส อินเตอร์เนชั่นแนล (ประเทศไทย) จำกัด
บริษัทหลักทรัพย์ ดาโอ (ประเทศไทย) จำกัด (มหาชน)
บริษัทหลักทรัพย์ ทรีเน็ต จำกัด
บริษัทหลักทรัพย์ ธนชาติ จำกัด (มหาชน)
บริษัทหลักทรัพย์ บียอนด์ จำกัด (มหาชน)
บริษัทหลักทรัพย์ บลูเบส จำกัด
บริษัทหลักทรัพย์ พาย จำกัด (มหาชน)
บริษัทหลักทรัพย์ เมย์แบงก์ (ประเทศไทย) จำกัด (มหาชน)
บริษัทหลักทรัพย์ หยวนต้า (ประเทศไทย) จำกัด
บริษัทหลักทรัพย์ เอเชีย พลัส จำกัด
นายทะเบียนหุ้นกู้: ธนาคารทหารไทยธนชาติ จำกัด (มหาชน)

ข้อกำหนดในการดำรงอัตราส่วนทางการเงิน

ผู้ออกหุ้นกู้จะดำรงไว้ซึ่งอัตราส่วนของ "หนี้สิน" ต่อ "ส่วนของผู้ถือหุ้น" (Debt to Equity Ratio) เป็นอัตราส่วนไม่เกิน 6:1 ณ วันสิ้นงวดบัญชีของแต่ละปี ตลอดอายุของหุ้นกู้ โดย ณ วันที่ 30 กันยายน พ.ศ. 2568 อัตราส่วนดังกล่าวมีค่าเท่ากับ 2.04 เท่า ทั้งนี้ โปรดพิจารณาค่าจำกัดความของ "หนี้สิน" (Debt) และ "ส่วนของผู้ถือหุ้น" (Shareholders' Equity) รวมถึงรายละเอียดเพิ่มเติมในข้อ 6.2.13 ของข้อกำหนดสิทธิ

ระดับความเสี่ยง

(พิจารณาจากอายุตราสารและอันดับความน่าเชื่อถือ)

**ผลตอบแทนของตราสารรุ่นอื่นในตลาด (YTM)**

หุ้นกู้ที่มีอายุและอันดับความน่าเชื่อถือเท่ากันให้ผลตอบแทนร้อยละ [●] ต่อปี (ณ วันที่ [●] พ.ศ. 2568) ซึ่งจัดทำโดยสมาคมตลาดตราสารหนี้ไทย หมายถึงตราสารที่มีอายุไม่เต็มปีจะใช้อัตราผลตอบแทนอ้างอิงที่มาจากการคำนวณ

ความเสี่ยงของผู้ออกหุ้นกู้

- ความเสี่ยงจากแนวโน้มการเกิดหนี้สูงสูงขึ้น การดำเนินธุรกิจให้สินเชื่อของผู้ออกหุ้นกู้มีความเสี่ยงอาจเกิดสินเชื่อที่ไม่ก่อให้เกิดรายได้ ("NPL") หากขาดความระมัดระวังในการพิจารณาอนุมัติสินเชื่อ หรือขาดระบบการควบคุมภายในที่ดี
- ความเสี่ยงจากการไม่สามารถติดตามหลักประกันได้ เนื่องจากหลักประกันสินเชื่อโดยส่วนใหญ่ของกลุ่มบริษัท เป็นสังหาริมทรัพย์ ได้แก่ รถยนต์ รถจักรยานยนต์ ซึ่งมีความยากในการติดตามหลักประกันหากลูกค้าค้างชำระค่างวด มากกว่าหลักประกันประเภทอสังหาริมทรัพย์อื่นๆ เช่น บ้าน ที่ดิน เป็นต้น หากกลุ่มบริษัทฯ ไม่สามารถติดตามหลักประกันเพื่อนำมาขายและชำระหนี้ได้ ก็จะมีผลกระทบต่อธุรกิจ ฐานะการเงินและผลการดำเนินงานของกลุ่มบริษัทฯ โดยตรง
- ความเสี่ยงจากการแข่งขันในอุตสาหกรรม ธุรกิจของผู้ออกหุ้นกู้เป็นธุรกิจที่ไม่ต้องมีการลงทุนในเครื่องมือ และอุปกรณ์สำหรับการดำเนินงานเป็นจำนวนมาก และไม่จำเป็นต้องได้รับอนุญาตจากหน่วยงานใด ทำให้ผู้ประกอบการรายใหม่สามารถเข้ามาแข่งขันได้โดยไม่ต้องมีข้อจำกัด เพียงมีแหล่งเงินทุนสำหรับการปล่อยสินเชื่อเท่านั้น ทำให้มีคู่แข่งรายใหม่เข้ามาในอุตสาหกรรมมากขึ้น
- ความเสี่ยงของผู้ค้ำประกัน บริษัท ศรีสวัสดิ์ พาวเวอร์ 2014 จำกัด หรือ ผู้ค้ำประกัน เป็นบริษัทที่ผู้ออกหุ้นกู้ถือหุ้นร้อยละ 99.99 และผลการดำเนินงานของผู้ค้ำประกันมีผลต่อความสามารถในการชำระหนี้ของผู้ออกหุ้นกู้อย่างมีนัยสำคัญ กล่าวคือถ้าผลการดำเนินงานของผู้ค้ำประกันไม่เป็นไปตามที่คาดหวังอาจทำให้ผู้ค้ำประกันไม่สามารถชดเชยให้ผู้ถือหุ้นกู้ได้ (ณ วันที่ 14 ก.พ. 68 บจ. ศรีสวัสดิ์ พาวเวอร์ 2014 มีภาระค้ำประกันหุ้นกู้ทุกวันที่ยังคงค้างของผู้ออกหุ้นกู้จำนวนรวม 43,092.30 ล้านบาท)
- ความเสี่ยงจากการที่บริษัทและบริษัทย่อยถูกร้องเรียนตามที่มีผู้ร้องทุกข์ มาয়้งสำนักงานสภาผู้บริโภครด้วยหลากหลายข้อร้องเรียนรวมทั้งกรมสอบสวนคดีพิเศษ รับเรื่องร้องเรียนเป็นคดีพิเศษ ซึ่งบริษัทยังมีได้รับแจ้งข้อกล่าวหาแต่อย่างไร บริษัทอยู่ระหว่างการหารือกับสภาผู้บริโภคถึงข้อเท็จจริงของเรื่องร้องเรียนดังกล่าวและประสานความร่วมมือเพื่อหาแนวทางการแก้ปัญหาหารือร่วมกันจากข้อร้องเรียนดังกล่าวอาจทำให้กลุ่มบริษัทได้รับความเสี่ยงหายหรือไม่เสียหายซึ่งยังไม่สามารถประเมินได้ในขณะนี้ เนื่องจากยังไม่ทราบข้อเท็จจริงทั้งหมด แต่โดยส่วนใหญ่มูลหนี้ในแต่ละสัญญาไม่มีมูลค่าไม่สูงมากนัก

โปรดศึกษารายละเอียดเพิ่มเติมในส่วนที่ 2 ผู้ออกตราสารหนี้ หัวข้อ 2.1.2 การบริหารจัดการความเสี่ยง ของแบบแสดงรายการข้อมูลการเสนอขายตราสารหนี้ (แบบ 69-PO-BASE) และหนังสือชี้ชวนสำหรับโครงการหุ้นกู้)

หนังสือชี้ชวน
โครงการตราสารหนี้
SCAN HEREหนังสือชี้ชวน
หุ้นกู้ที่เสนอขายครั้งนี้
SCAN HERE

อัตราส่วนทางการเงินที่สำคัญของผู้ถือหุ้นกู้

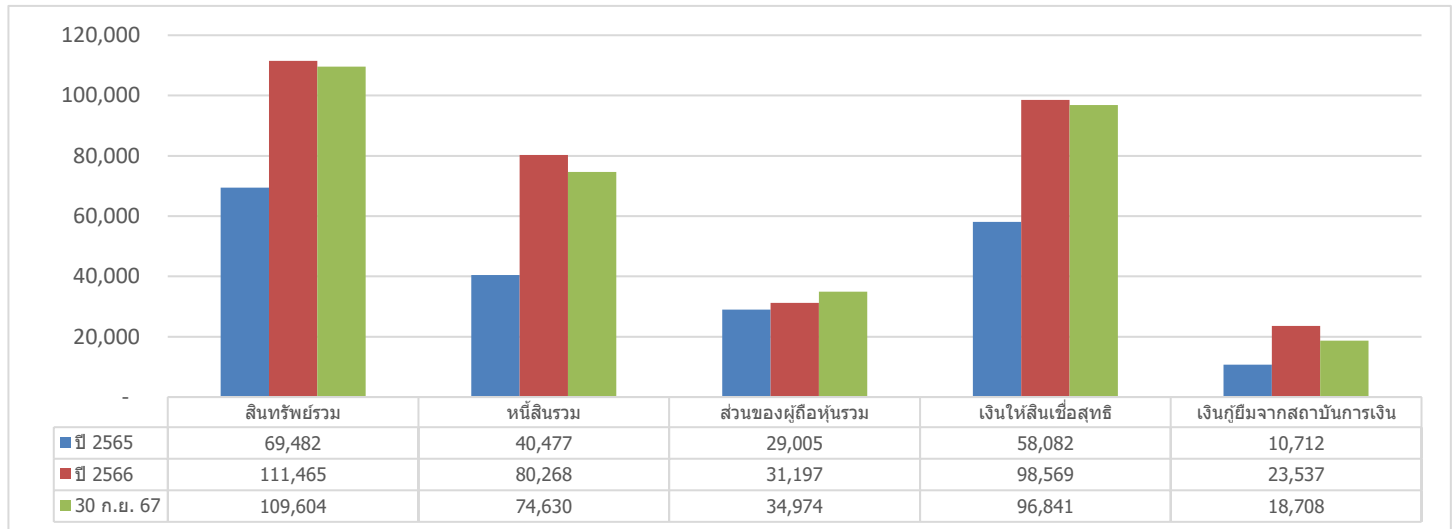
อัตราส่วนทางการเงิน	ค่าเฉลี่ยอุตสาหกรรม (ล่าสุด) ³	งวด 9 เดือน ปี 2567	ปี 2566	ปี 2565
ความสามารถในการชำระดอกเบี้ย (ICR) (เท่า) ¹	3.42	3.41	4.32	8.79
หนี้สินที่มีภาระดอกเบี้ยต่อกำไรก่อนดอกเบี้ยจ่าย ภาษีเงินได้ ค่าเสื่อมราคา และค่าตัดจำหน่าย (IBD/EBITDA ratio) (เท่า) ²	8.52	6.64	7.76	4.82
ความสามารถในการชำระภาระผูกพัน (DSCR) (เท่า) ¹	n/a	0.22	0.27	0.43
หนี้สินที่มีภาระดอกเบี้ยต่อส่วนของผู้ถือหุ้นรวม (IBD/E ratio) (เท่า) ²	1.90	2.04	2.44	1.26
เงินกู้ยืมจากสถาบันการเงินต่อหนี้สินที่มีภาระดอกเบี้ย (Loan/IBD) (ร้อยละ)	n/a	22.18	30.57	29.37
อัตรากำไรจากการดำเนินงาน (EBIT margin) (ร้อยละ)	n/a	46.25	46.89	55.03
อัตราผลตอบแทนจากสินทรัพย์ (ROA) (ร้อยละ) ¹	n/a	8.87	9.80	11.31
อัตราส่วนผลตอบแทนผู้ถือหุ้น (ROE) (ร้อยละ) ¹	6.59	30.07	29.47	24.13
ส่วนต่างรายได้ดอกเบี้ยสุทธิ (NIM) (ร้อยละ)	n/a	14.41	16.07	15.44
ค่าเผื่อหนี้สงสัยจะสูญต่อสินเชื่อรวม (allowance for doubtful account to total receivables ratio) (ร้อยละ)	n/a	2.30	1.65	1.19
อัตราส่วนสินเชื่อต่อคุณภาพ (NPL ratio) (ร้อยละ)	5.73	3.39	3.09	2.51
อัตราส่วนสินเชื่อที่มีความเสี่ยงด้านเครดิตเพิ่มขึ้นอย่างมีนัยสำคัญ (Stage 2 ratio) (ร้อยละ)	6.59	10.21	8.25	6.54

¹ ยิ่งสูงแสดงถึงความสามารถในการชำระคืนหนี้ที่สูง ² ยิ่งสูงแสดงถึงหนี้ที่สูง ³ ข้อมูลค่าเฉลี่ยอุตสาหกรรมปี [2566] ที่จัดทำขึ้นโดยสมาคมตลาดตราสารหนี้ไทย

สรุปฐานะการเงินและผลการดำเนินงานตามงบการเงินรวมย้อนหลัง 2 ปี และตั้งแต่ไตรมาส 1 ถึงไตรมาสล่าสุดหรือเท่าที่มีผลการดำเนินงานจริง

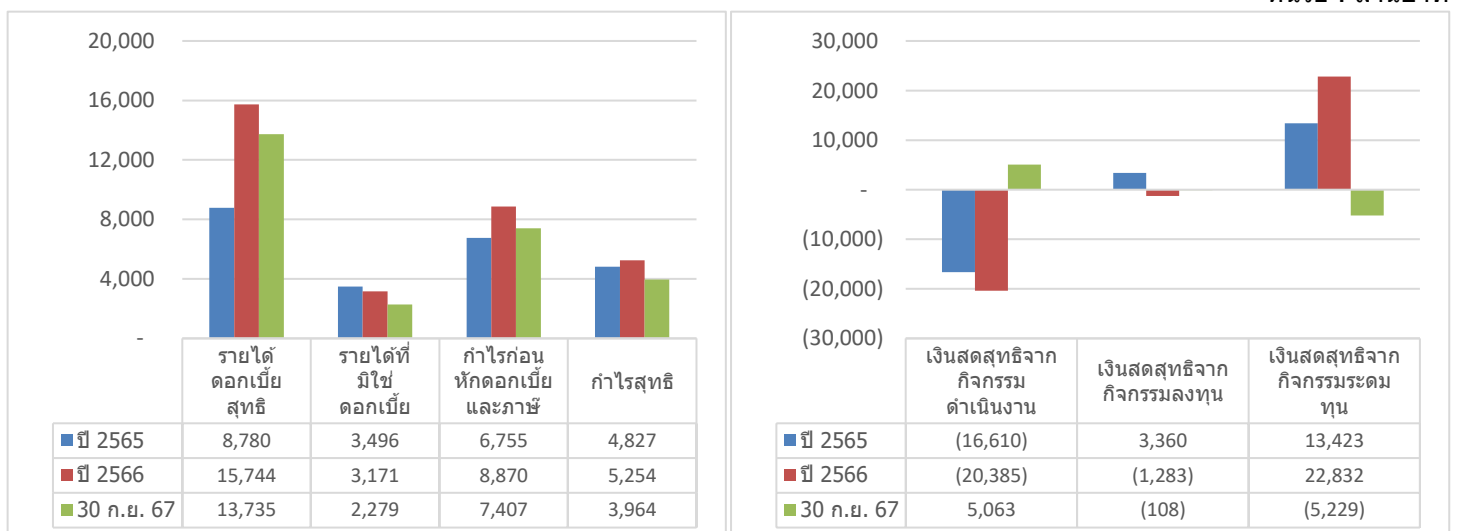
งบแสดงฐานะทางการเงิน

หน่วย : ล้านบาท

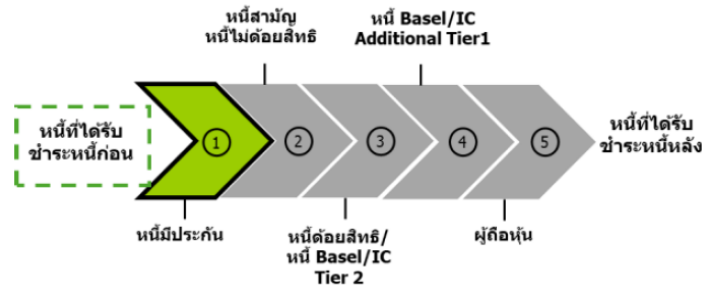


งบกำไรขาดทุน / งบกระแสเงินสด

หน่วย : ล้านบาท



ลำดับการได้รับชำระหนี้



ลักษณะพิเศษและความเสี่ยงสำคัญของหุ้นกู้

- การลงทุนในหุ้นกู้ไม่ใช่การฝากเงิน
- การจัดอันดับความน่าเชื่อถือของหุ้นกู้เป็นเพียงข้อมูลประกอบการตัดสินใจลงทุนเท่านั้น มิใช่สิ่งชี้แนะการซื้อขายตราสารหนี้ที่เสนอขาย และไม่ได้เป็นการรับประกันความสามารถในการชำระหนี้ของผู้ออกหุ้นกู้
- ตลาดตราสารหนี้ในประเทศไทยมีสภาพคล่องต่ำ การขายตราสารก่อนครบกำหนดไถ่ถอนในตลาดรองนั้นอาจได้รับมูลค่าขายตราสารลดลงหรือเพิ่มขึ้นได้ โดยขึ้นอยู่กับสถานะและความต้องการของตลาดในขณะนั้น
- ผู้ลงทุนอาจต้องพร้อมถือหุ้นกู้จนครบกำหนด เนื่องจากการขายก่อนครบกำหนดอาจทำได้ยาก หรือขายได้ต่ำกว่ามูลค่าที่ตราไว้หรือราคาที่สูงขึ้น
- ผู้ออกหุ้นกู้ออกและเสนอขายหุ้นกู้มีประกัน โดยมีผู้ค้ำประกัน ผู้ลงทุนควรพิจารณาความสามารถของผู้ค้ำประกันในการค้ำประกันได้จริงเมื่อผิดนัดชำระ และมูลค่าจำนวนเงินสูงสุดที่ค้ำประกัน
- ทรัพย์สินหลักที่ใช้ในการประกอบธุรกิจที่ไม่มีภาระผูกพันตามงบการเงินเฉพาะกิจการของบริษัทมีมูลค่ารวมทั้งสิ้น 19.37 ล้านบาท ซึ่งคิดเป็นร้อยละ 0.03 ของทรัพย์สินรวมตามงบการเงินเฉพาะกิจการของบริษัท (ตามงบการเงินไตรมาส 3/2567)

(โปรดศึกษารายละเอียดเพิ่มเติมในส่วนที่ 2 ผู้ออกตราสารหนี้ หัวข้อ 2.1.2 การบริหารจัดการความเสี่ยง ของแบบแสดงรายการข้อมูลการเสนอขายตราสารหนี้ (แบบ 69-PO-BASE) และหนังสือชี้ชวน)

คำเตือนและข้อมูลแจ้งเตือนอื่น

- การอนุมัติจากสำนักงาน ก.ล.ด. ไม่ได้หมายความว่าแนะนำให้ลงทุน ประกันการชำระหนี้ ผลตอบแทน เงินต้น หรือรับรองความถูกต้องของข้อมูล
- ข้อมูลสรุปนี้เป็นส่วนหนึ่งของหนังสือชี้ชวน (filing) สำหรับหุ้นกู้ที่ออกในครั้งนี้ ซึ่งเป็นข้อมูลสรุปเกี่ยวกับการเสนอขาย ลักษณะและความเสี่ยงของหุ้นกู้และผู้ออกหุ้นกู้ ดังนั้น ผู้ลงทุนต้องวิเคราะห์ความเสี่ยงและศึกษาข้อมูลจากหนังสือชี้ชวน (filing) ดังกล่าว
- ณ วันที่ 14 กุมภาพันธ์ พ.ศ. 2568 ผู้ออกหุ้นกู้ไม่มีประวัติการผิดนัดชำระหนี้ดอกเบี้ยหรือเงินต้นของตราสารหนี้ หรือผิดนัดชำระหนี้เงินกู้ยืมจากธนาคารพาณิชย์ บริษัทเงินทุน บริษัทเครดิตฟองซิเอร์ หรือสถาบันการเงินที่มีกฎหมายเฉพาะจัดตั้งขึ้นโดยคุณประโยชน์หลัง 3 ปีจากบริษัทข้อมูลเครดิตแห่งชาติและงบการเงินที่ตรวจสอบโดยผู้สอบบัญชีรับอนุญาต
- ณ วันที่ 14 กุมภาพันธ์ พ.ศ. 2568 ผู้แทนผู้ถือหุ้นกู้ ได้แก่ บริษัทหลักทรัพย์ เอเชีย พลัส จำกัด ไม่มีสถานะเป็นเจ้าของหุ้นของผู้ออกหุ้นกู้
- ผู้จัดการการจัดจำหน่ายหุ้นกู้มีความเกี่ยวข้องกับผู้ออกหุ้นกู้ในลักษณะที่อาจก่อให้เกิด conflict of interest คือ
 - (1) บริษัทหลักทรัพย์ กรุงเทพ เอ็กซ์สปริง จำกัด และผู้ออกหุ้นกู้ มีบุคคลเดียวกันที่ดำรงตำแหน่งกรรมการของทั้งสองแห่ง โดยนายพินิจ พัวพันธ์ดำรงตำแหน่งกรรมการของบริษัทหลักทรัพย์ กรุงเทพ เอ็กซ์สปริง จำกัด และดำรงตำแหน่งกรรมการของผู้ออกหุ้นกู้ด้วย
 - (2) ธนาคาร ซีไอเอ็มบี ไทย จำกัด (มหาชน) บริษัทหลักทรัพย์ กรุงเทพ เอ็กซ์สปริง จำกัด บริษัทหลักทรัพย์ เคจีไอ (ประเทศไทย) จำกัด (มหาชน) บริษัทหลักทรัพย์ ซีจีเอส อินเดอร์เนชั่นแนล (ประเทศไทย) จำกัด บริษัทหลักทรัพย์ ธนชาติ จำกัด (มหาชน) บริษัทหลักทรัพย์ บียอนด์ จำกัด (มหาชน) บริษัทหลักทรัพย์ บลูเบิ้ล จำกัด บริษัทหลักทรัพย์ พาย จำกัด (มหาชน) บริษัทหลักทรัพย์ เมย์แบงก์ (ประเทศไทย) จำกัด (มหาชน) บริษัทหลักทรัพย์ หยวนต้า (ประเทศไทย) จำกัด บริษัทหลักทรัพย์ เอเชีย พลัส จำกัด บริษัทหลักทรัพย์ โกลเบล็ก จำกัด และ บริษัทหลักทรัพย์ ดาโอ (ประเทศไทย) จำกัด (มหาชน) อาจมีการทำการซื้อขายหลักทรัพย์ของผู้ออกหุ้นกู้หรือซื้อขายหรือออกหลักทรัพย์ที่มีการอ้างอิงถึงราคาของหลักทรัพย์ของผู้ออกหุ้นกู้ ซึ่งเป็นไปตามธุรกิจปกติของธนาคารพาณิชย์และบริษัทหลักทรัพย์ (แล้วแต่กรณี) รวมถึง บริษัท เอเชีย พลัส กรุ๊ป โฮลดิ้งส์ จำกัด (มหาชน) ซึ่งเป็นบริษัทแม่ของบริษัทหลักทรัพย์ เอเชีย พลัส จำกัด และ บริษัทโกลเบล็ก โฮลดิ้ง แมนเนจเม้นท์ จำกัด (มหาชน) ซึ่งเป็นบริษัทแม่ของบริษัทหลักทรัพย์ โกลเบล็ก จำกัด ที่อาจทำธุรกรรมดังกล่าวเช่นเดียวกัน ฉะนั้น ผู้จัดการการจัดจำหน่ายหุ้นกู้ดังกล่าว รวมถึงบริษัท เอเชีย พลัส กรุ๊ป โฮลดิ้งส์ จำกัด (มหาชน) และ บริษัทโกลเบล็ก โฮลดิ้ง แมนเนจเม้นท์ จำกัด (มหาชน) อาจมีสถานะเป็นเจ้าของนี้ และ/หรือ ผู้ถือหุ้นของผู้ออกหุ้นกู้ด้วย
- หุ้นกู้แต่ละชุดอาจมีอายุของหุ้นกู้ และ/หรือ ความเสี่ยงของหุ้นกู้แตกต่างกัน โดยหุ้นกู้ที่มีอายุมากกว่าจะมีความเสี่ยงที่สูงกว่า

**Factsheet****บริษัท ศรีสวัสดิ์ คอร์ปอเรชั่น จำกัด (มหาชน) ("ผู้ออกหุ้นกู้" หรือ "บริษัท")**

ลักษณะการประกอบธุรกิจ: ให้บริการสินเชื่อรายย่อยภายใต้เครื่องหมายบริการ "ศรีสวัสดิ์ เงินสด ทันใจ"

สถานะการเป็นบริษัทจดทะเบียนในตลาดหลักทรัพย์แห่งประเทศไทย (listed) : เป็น ไม่เป็น

เสนอขายหุ้นกู้ชนิดระบุชื่อผู้ถือ ประเภทไม่ด้อยสิทธิ มีประกัน และมีผู้แทนผู้ถือหุ้นกู้

"หุ้นกู้มีประกัน โดยมีผู้ค้ำประกันของบริษัท ศรีสวัสดิ์ คอร์ปอเรชั่น จำกัด (มหาชน) ครั้งที่ 1/2568 ชุดที่ 3 ครบกำหนดไถ่ถอนปี พ.ศ. 2572" ("หุ้นกู้")ซึ่งออกภายใต้โครงการหุ้นกู้ของบริษัท ศรีสวัสดิ์ คอร์ปอเรชั่น จำกัด (มหาชน) ปี พ.ศ. 2567 วงเงิน 100,000,000,000 บาท
ระยะเวลาเสนอขาย: วันที่ [18 - 20 มีนาคม] พ.ศ. 2568**ลักษณะตราสารหนี้**

อายุ: 4 ปี
อัตราดอกเบี้ยคงที่: ร้อยละ [4.00 - 4.15] ต่อปี
งวดการชำระดอกเบี้ย: จ่ายดอกเบี้ยทุก ๆ 3 เดือน
การไถ่ถอนก่อนกำหนด: ไม่มี
มูลค่าการเสนอขายรวม: ไม่เกิน [●] บาท
ผู้ค้ำประกัน: บริษัท ศรีสวัสดิ์ พาวเวอร์ 2014 จำกัด ได้ออกสัญญาค้ำประกันสำหรับหุ้นกู้ ฉบับลงวันที่ [21 มีนาคม] พ.ศ. 2568 ให้แก่ผู้แทนผู้ถือหุ้นกู้เพื่อประโยชน์ของผู้ถือหุ้นกู้ ("สัญญาค้ำประกัน") ทั้งนี้ โปรดพิจารณารายละเอียดของสัญญาค้ำประกัน ตามที่ระบุไว้ในเอกสารแนบท้าย 1 ของข้อกำหนดสิทธิ ซึ่งได้มีการเพิ่มเติมหรือเปลี่ยนแปลงตามข้อกำหนดภายใต้เอกสารแสดงรายละเอียดหุ้นกู้ที่เกี่ยวข้อง
ผู้แทนผู้ถือหุ้นกู้: บริษัทหลักทรัพย์ เอเชีย พลัส จำกัด
วัตถุประสงค์การใช้เงิน: ชำระคืนหนี้จากการออกตราสารหนี้ (roll-over) ภายในเดือนเมษายน พ.ศ. 2568

อันดับความน่าเชื่อถือของหุ้นกู้

อันดับ : "A-" แนวโน้ม : "Stable"

เมื่อวันที่: 30 มกราคม พ.ศ. 2568

โดย : บริษัท ฟีทซ์ เรตติ้งส์ (ประเทศไทย) จำกัด

รายละเอียดสำคัญอื่น

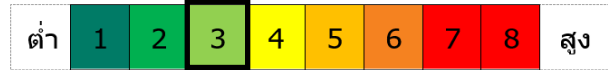
วันออกหุ้นกู้: วันที่ [21 มีนาคม] พ.ศ. 2568
วันครบกำหนดไถ่ถอนหุ้นกู้: วันที่ [21 มีนาคม] พ.ศ. 2572
ประเภทการเสนอขาย: เสนอขายต่อประชาชนเป็นการทั่วไป (โดยให้บุคคลธรรมดาที่เป็นผู้ลงทุนสถาบันจองซื้อในฐานะผู้ลงทุนทั่วไปเท่านั้น)
ผู้จัดการการจัดจำหน่ายหุ้นกู้:
ธนาคาร ซีไอเอ็มบี ไทย จำกัด (มหาชน)
บริษัทหลักทรัพย์ กรุงไทย เอ็กซ์สปริง จำกัด
บริษัทหลักทรัพย์ โกลเบล็ก จำกัด
บริษัทหลักทรัพย์ เคจีไอ (ประเทศไทย) จำกัด (มหาชน)
บริษัทหลักทรัพย์ ซีจีเอส อินเตอร์เนชั่นแนล (ประเทศไทย) จำกัด
บริษัทหลักทรัพย์ ดาโอ (ประเทศไทย) จำกัด (มหาชน)
บริษัทหลักทรัพย์ ทรีเน็ต จำกัด
บริษัทหลักทรัพย์ ธนชาติ จำกัด (มหาชน)
บริษัทหลักทรัพย์ บียอนด์ จำกัด (มหาชน)
บริษัทหลักทรัพย์ บลูเบิ้ล จำกัด
บริษัทหลักทรัพย์ พาย จำกัด (มหาชน)
บริษัทหลักทรัพย์ เมย์แบงก์ (ประเทศไทย) จำกัด (มหาชน)
บริษัทหลักทรัพย์ หยวนต้า (ประเทศไทย) จำกัด
บริษัทหลักทรัพย์ เอเชีย พลัส จำกัด
นายทะเบียนหุ้นกู้: ธนาคารทหารไทยธนชาติ จำกัด (มหาชน)

ข้อกำหนดในการดำรงอัตราส่วนทางการเงิน

ผู้ออกหุ้นกู้จะดำรงไว้ซึ่งอัตราส่วนของ "หนี้สิน" ต่อ "ส่วนของผู้ถือหุ้น" (Debt to Equity Ratio) เป็นอัตราส่วนไม่เกิน 6:1 ณ วันสิ้นงวดบัญชีของแต่ละปี ตลอดอายุของหุ้นกู้ โดย ณ วันที่ 30 กันยายน พ.ศ. 2568 อัตราส่วนดังกล่าวมีค่าเท่ากับ 2.04 เท่า ทั้งนี้ โปรดพิจารณาค่าจำกัดความของ "หนี้สิน" (Debt) และ "ส่วนของผู้ถือหุ้น" (Shareholders' Equity) รวมถึงรายละเอียดเพิ่มเติมในข้อ 6.2.13 ของข้อกำหนดสิทธิ

ระดับความเสี่ยง

(พิจารณาจากอายุตราสารและอันดับความน่าเชื่อถือ)

**ผลตอบแทนของตราสารรุ่นอื่นในตลาด (YTM)**

หุ้นกู้ที่มีอายุและอันดับความน่าเชื่อถือเท่ากันให้ผลตอบแทนร้อยละ [●] ต่อปี (ณ วันที่ [●] พ.ศ. 2568) ซึ่งจัดทำโดยสมาคมตลาดตราสารหนี้ไทย

ความเสี่ยงของผู้ออกหุ้นกู้

- ความเสี่ยงจากแนวโน้มการเกิดหนี้สูงสูงขึ้น การดำเนินธุรกิจให้สินเชื่อของผู้ออกหุ้นกู้มีความเสี่ยงอาจจะเกิดสินเชื่อที่ไม่ก่อให้เกิดรายได้ ("NPL") หากขาดความระมัดระวังในการพิจารณาอนุมัติสินเชื่อ หรือขาดระบบการควบคุมภายในที่ดี
- ความเสี่ยงจากการไม่สามารถติดตามหลักประกันได้ เนื่องจากหลักประกันสินเชื่อโดยส่วนใหญ่ของกลุ่มบริษัท เป็นสังหาริมทรัพย์ ได้แก่ รถยนต์ รถจักรยานยนต์ ซึ่งมีความยากในการติดตามหลักประกันหากลูกค้าค้างชำระค่างวด มากกว่าหลักประกันประเภทอสังหาริมทรัพย์อื่นๆ เช่น บ้าน ที่ดิน เป็นต้น หากกลุ่มบริษัทฯ ไม่สามารถติดตามหลักประกันเพื่อนำมาขายและชำระหนี้ได้ ก็จะส่งผลกระทบต่อธุรกิจ สถานะการเงินและผลการดำเนินงานของกลุ่มบริษัทฯ โดยตรง
- ความเสี่ยงจากการแข่งขันในอุตสาหกรรม ธุรกิจของผู้ออกหุ้นกู้เป็นธุรกิจที่ไม่ต้องมีการลงทุนในเครื่องมือ และอุปกรณ์สำหรับการดำเนินงานเป็นจำนวนมาก และไม่จำเป็นต้องได้รับอนุญาตจากหน่วยงานใด ทำให้ผู้ประกอบการรายใหม่สามารถเข้ามาแข่งขันได้โดยไม่มีข้อจำกัด เพียงมีแหล่งเงินทุนสำหรับการปล่อยสินเชื่อเท่านั้น ทำให้มีคู่แข่งรายใหม่เข้ามาในอุตสาหกรรมมากขึ้น
- ความเสี่ยงของผู้ค้ำประกัน บริษัท ศรีสวัสดิ์ พาวเวอร์ 2014 จำกัด หรือ ผู้ค้ำประกัน เป็นบริษัทที่ผู้ออกหุ้นกู้ถือหุ้นร้อยละ 99.99 และผลการดำเนินงานของผู้ค้ำประกันมีผลต่อความสามารถในการชำระหนี้ของผู้ถือหุ้นกู้เป็นอย่างมาก กล่าวคือถ้าผลการดำเนินงานของผู้ค้ำประกันไม่เป็นไปตามที่คาดหวังอาจจะทำให้ผู้ค้ำประกันไม่สามารถชดเชยให้ผู้ถือหุ้นกู้ได้ (ณ วันที่ 14 ก.พ. 68 บจ. ศรีสวัสดิ์ พาวเวอร์ 2014 มีภาระค้ำประกันหุ้นกู้ทุกวันที่ยังคงค้างของผู้ถือหุ้นกู้จำนวนรวม 43,092.30 ล้านบาท)
- ความเสี่ยงจากการที่บริษัทและบริษัทย่อยอยู่กรงเรียนตามที่มีผู้ร้องทุกข์มายังสำนักงานสภาผู้บริโภคด้วยหลากหลายข้อร้องเรียนรวมทั้งกรมสอบสวนคดีพิเศษ รับเรื่องร้องเรียนเป็นคดีพิเศษ ซึ่งบริษัทยังมีได้รับแจ้งข้อกล่าวหาแต่อย่างไร บริษัทอยู่ระหว่างการหารือกับสภาผู้บริโภคถึงข้อเท็จจริงของเรื่องร้องเรียนดังกล่าวและประสานความร่วมมือเพื่อหาแนวทางการแก้ปัญหาพร้อมกันจากข้อร้องเรียนดังกล่าวอาจทำให้กลุ่มบริษัทได้รับความเสียหายหรือไม่เสียหายซึ่งยังไม่สามารถประเมินได้ในขณะนี้ เนื่องจากยังไม่ทราบข้อเท็จจริงทั้งหมด แต่โดยส่วนใหญ่มูลหนี้ในแต่ละสัญญาไม่มีมูลค่าไม่สูงมากนัก

โปรดศึกษารายละเอียดเพิ่มเติมในส่วนที่ 2 ผู้ออกตราสารหนี้ หัวข้อ 2.1.2 การบริหารจัดการความเสี่ยง ของแบบแสดงรายการข้อมูลการเสนอขายตราสารหนี้ (แบบ 69-PO-BASE) และหนังสือชี้ชวนสำหรับโครงการหุ้นกู้)

หนังสือชี้ชวน
โครงการตราสารหนี้
SCAN HEREหนังสือชี้ชวน
หุ้นกู้ที่เสนอขายครั้งนี้
SCAN HERE

อัตราส่วนทางการเงินที่สำคัญของผู้ถือหุ้นกู้

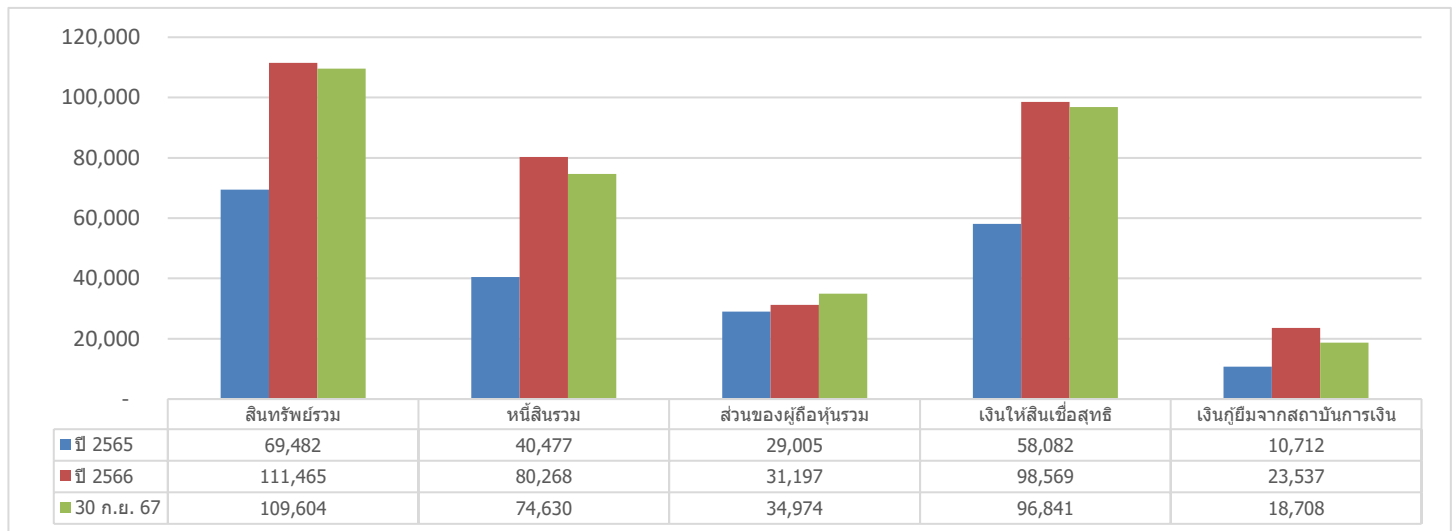
อัตราส่วนทางการเงิน	ค่าเฉลี่ยอุตสาหกรรม (ล่าสุด) ³	งวด 9 เดือน ปี 2567	ปี 2566	ปี 2565
ความสามารถในการชำระดอกเบี้ย (ICR) (เท่า) ¹	3.42	3.41	4.32	8.79
หนี้สินที่มีภาระดอกเบี้ยต่อกำไรก่อนดอกเบี้ยจ่าย ภาษีเงินได้ ค่าเสื่อมราคา และค่าตัดจำหน่าย (IBD/EBITDA ratio) (เท่า) ²	8.52	6.64	7.76	4.82
ความสามารถในการชำระภาระผูกพัน (DSCR) (เท่า) ¹	n/a	0.22	0.27	0.43
หนี้สินที่มีภาระดอกเบี้ยต่อส่วนของผู้ถือหุ้นรวม (IBD/E ratio) (เท่า) ²	1.90	2.04	2.44	1.26
เงินกู้ยืมจากสถาบันการเงินต่อหนี้สินที่มีภาระดอกเบี้ย (Loan/IBD) (ร้อยละ)	n/a	22.18	30.57	29.37
อัตรากำไรจากการดำเนินงาน (EBIT margin) (ร้อยละ)	n/a	46.25	46.89	55.03
อัตราผลตอบแทนจากสินทรัพย์ (ROA) (ร้อยละ) ¹	n/a	8.87	9.80	11.31
อัตราส่วนผลตอบแทนผู้ถือหุ้น (ROE) (ร้อยละ) ¹	6.59	30.07	29.47	24.13
ส่วนต่างรายได้ดอกเบี้ยสุทธิ (NIM) (ร้อยละ)	n/a	14.41	16.07	15.44
ค่าเผื่อหนี้สงสัยจะสูญต่อสินเชื่อรวม (allowance for doubtful account to total receivables ratio) (ร้อยละ)	n/a	2.30	1.65	1.19
อัตราส่วนสินเชื่อต่อคุณภาพ (NPL ratio) (ร้อยละ)	5.73	3.39	3.09	2.51
อัตราส่วนสินเชื่อที่มีความเสี่ยงด้านเครดิตเพิ่มขึ้นอย่างมีนัยสำคัญ (Stage 2 ratio) (ร้อยละ)	6.59	10.21	8.25	6.54

¹ ยิ่งสูงแสดงถึงความสามารถในการชำระคืนหนี้ที่สูง ² ยิ่งสูงแสดงถึงหนี้ที่สูง ³ ข้อมูลค่าเฉลี่ยอุตสาหกรรมปี [2566] ที่จัดทำขึ้นโดยสมาคมตลาดตราสารหนี้ไทย

สรุปฐานะการเงินและผลการดำเนินงานตามงบการเงินรวมย้อนหลัง 2 ปี และตั้งแต่ไตรมาส 1 ถึงไตรมาสล่าสุดหรือเท่าที่มีผลการดำเนินงานจริง

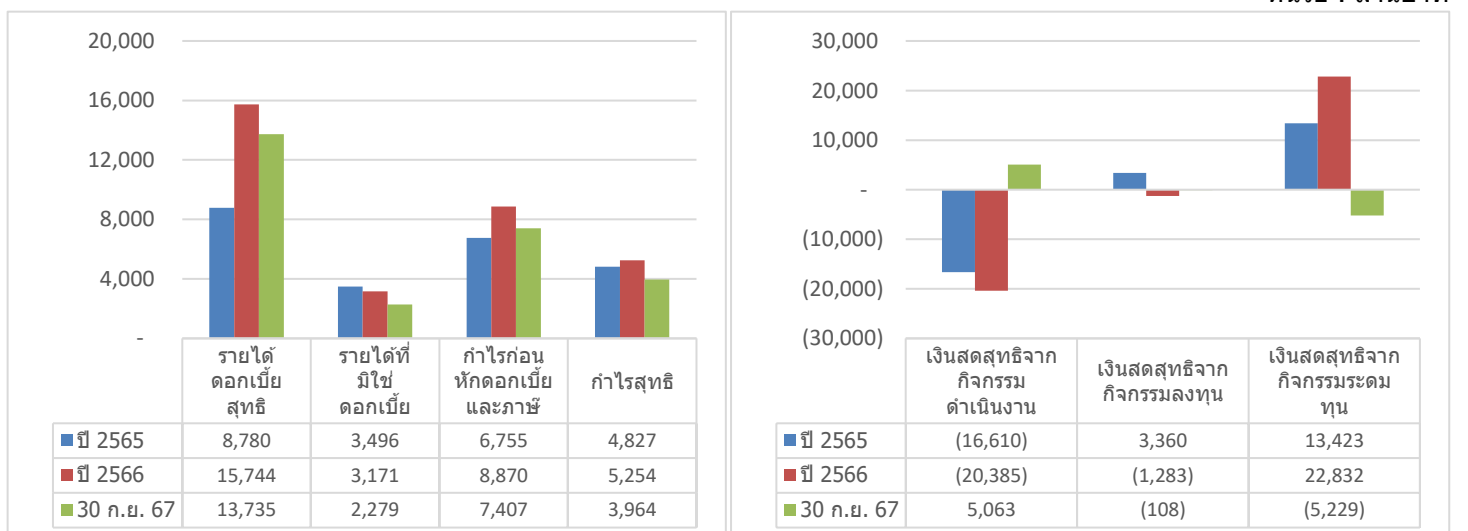
งบแสดงฐานะทางการเงิน

หน่วย : ล้านบาท

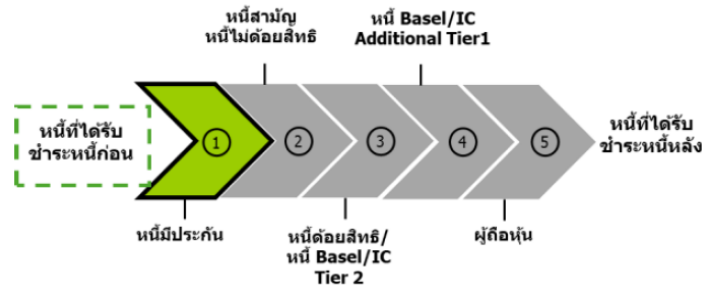


งบกำไรขาดทุน / งบกระแสเงินสด

หน่วย : ล้านบาท



ลำดับการได้รับชำระหนี้



ลักษณะพิเศษและความเสี่ยงสำคัญของหุ้นกู้

- การลงทุนในหุ้นกู้ไม่ใช่การฝากเงิน
- การจัดอันดับความน่าเชื่อถือของหุ้นกู้เป็นเพียงข้อมูลประกอบการตัดสินใจลงทุนเท่านั้น มิใช่สิ่งชี้แนะการซื้อขายตราสารหนี้ที่เสนอขาย และไม่ได้เป็นการรับประกันความสามารถในการชำระหนี้ของผู้ออกหุ้นกู้
- ตลาดตราสารหนี้ในประเทศไทยมีสภาพคล่องต่ำ การขายตราสารก่อนครบกำหนดไถ่ถอนในตลาดรองนั้นอาจได้รับมูลค่าขายตราสารลดลงหรือเพิ่มขึ้นได้ โดยขึ้นอยู่กับสถานะและความต้องการของตลาดในขณะนั้น
- ผู้ลงทุนอาจต้องพร้อมถือหุ้นกู้จนครบกำหนด เนื่องจากการขายก่อนครบกำหนดอาจทำได้ยาก หรือขายได้ต่ำกว่ามูลค่าที่ตราไว้หรือราคาซื้อขาย
- ผู้ออกหุ้นกู้ออกและเสนอขายหุ้นกู้มีประกัน โดยมีผู้ค้ำประกัน ผู้ลงทุนควรพิจารณาความสามารถของผู้ค้ำประกันในการค้ำประกันได้จริงเมื่อผิดนัดชำระ และมูลค่าจำนวนเงินสูงสุดที่ค้ำประกัน
- ทรัพย์สินหลักที่ใช้ในการประกอบธุรกิจที่ไม่มีภาระผูกพันตามงบการเงินเฉพาะกิจการของบริษัทมีมูลค่ารวมทั้งสิ้น 19.37 ล้านบาท ซึ่งคิดเป็นร้อยละ 0.03 ของทรัพย์สินรวมตามงบการเงินเฉพาะกิจการของบริษัท (ตามงบการเงินไตรมาส 3/2567)

(โปรดศึกษารายละเอียดเพิ่มเติมในส่วนที่ 2 ผู้ออกตราสารหนี้ หัวข้อ 2.1.2 การบริหารจัดการความเสี่ยง ของแบบแสดงรายการข้อมูลการเสนอขายตราสารหนี้ (แบบ 69-PO-BASE) และหนังสือชี้ชวน)

คำเตือนและข้อมูลแจ้งเตือนอื่น

- การอนุมัติจากสำนักงาน ก.ล.ด. ไม่ได้หมายความว่าแนะนำให้ลงทุน ประกันการชำระหนี้ ผลตอบแทน เงินต้น หรือรับรองความถูกต้องของข้อมูล
- ข้อมูลสรุปนี้เป็นส่วนหนึ่งของหนังสือชี้ชวน (filing) สำหรับหุ้นกู้ที่ออกในครั้งนี้ ซึ่งเป็นข้อมูลสรุปเกี่ยวกับการเสนอขาย ลักษณะและความเสี่ยงของหุ้นกู้และผู้ออกหุ้นกู้ ดังนั้น ผู้ลงทุนต้องวิเคราะห์ความเสี่ยงและศึกษาข้อมูลจากหนังสือชี้ชวน (filing) ดังกล่าว
- ณ วันที่ 14 กุมภาพันธ์ พ.ศ. 2568 ผู้ออกหุ้นกู้ไม่มีประวัติการผิดนัดชำระหนี้ดอกเบี้ยหรือเงินต้นของตราสารหนี้ หรือผิดนัดชำระหนี้เงินกู้ยืมจากธนาคารพาณิชย์ บริษัทเงินทุน บริษัทเครดิตฟองซิเอร์ หรือสถาบันการเงินที่มีกฎหมายเฉพาะจัดตั้งขึ้นโดยดูประวัติย้อนหลัง 3 ปีจากบริษัทข้อมูลเครดิตแห่งชาติและงบการเงินที่ตรวจสอบโดยผู้สอบบัญชีรับอนุญาต
- ณ วันที่ 14 กุมภาพันธ์ พ.ศ. 2568 ผู้แทนผู้ถือหุ้นกู้ ได้แก่ บริษัทหลักทรัพย์ เอเชีย พลัส จำกัด ไม่มีสถานะเป็นเจ้าของหุ้นของผู้ออกหุ้นกู้
- ผู้จัดการการจัดจำหน่ายหุ้นกู้มีความเกี่ยวข้องกับผู้ออกหุ้นกู้ในลักษณะที่อาจก่อให้เกิด conflict of interest คือ
 - (1) บริษัทหลักทรัพย์ กรุงเทพ เอ็กซ์สปริง จำกัด และผู้ออกหุ้นกู้ มีบุคคลเดียวกันที่ดำรงตำแหน่งกรรมการของทั้งสองแห่ง โดยนายพินิจ พัวพันธ์ดำรงตำแหน่งกรรมการของบริษัทหลักทรัพย์ กรุงเทพ เอ็กซ์สปริง จำกัด และดำรงตำแหน่งกรรมการของผู้ออกหุ้นกู้ด้วย
 - (2) ธนาคาร ซีไอเอ็มบี ไทย จำกัด (มหาชน) บริษัทหลักทรัพย์ กรุงเทพ เอ็กซ์สปริง จำกัด บริษัทหลักทรัพย์ เคจีไอ (ประเทศไทย) จำกัด (มหาชน) บริษัทหลักทรัพย์ ซีจีเอส อินเดอร์เนชั่นแนล (ประเทศไทย) จำกัด บริษัทหลักทรัพย์ ธนชาติ จำกัด (มหาชน) บริษัทหลักทรัพย์ บียอนด์ จำกัด (มหาชน) บริษัทหลักทรัพย์ บลูเบิ้ล จำกัด บริษัทหลักทรัพย์ พาย จำกัด (มหาชน) บริษัทหลักทรัพย์ เมย์แบงก์ (ประเทศไทย) จำกัด (มหาชน) บริษัทหลักทรัพย์ หยวนต้า (ประเทศไทย) จำกัด บริษัทหลักทรัพย์ เอเชีย พลัส จำกัด บริษัทหลักทรัพย์ โกลเบล็ก จำกัด และ บริษัทหลักทรัพย์ ดาโอ (ประเทศไทย) จำกัด (มหาชน) อาจมีการทำการซื้อขายหลักทรัพย์ของผู้ออกหุ้นกู้หรือซื้อขายหรือออกหลักทรัพย์ที่มีการอ้างอิงถึงราคาของหลักทรัพย์ของผู้ออกหุ้นกู้ ซึ่งเป็นไปตามธุรกิจปกติของธนาคารพาณิชย์และบริษัทหลักทรัพย์ (แล้วแต่กรณี) รวมถึง บริษัท เอเชีย พลัส กรุ๊ป โฮลดิ้งส์ จำกัด (มหาชน) ซึ่งเป็นบริษัทแม่ของบริษัทหลักทรัพย์ เอเชีย พลัส จำกัด และ บริษัทโกลเบล็ก โฮลดิ้ง แมนเนจเม้นท์ จำกัด (มหาชน) ซึ่งเป็นบริษัทแม่ของบริษัทหลักทรัพย์ โกลเบล็ก จำกัด ที่อาจทำธุรกรรมดังกล่าวเช่นเดียวกัน ฉะนั้น ผู้จัดการการจัดจำหน่ายหุ้นกู้ดังกล่าว รวมถึงบริษัท เอเชีย พลัส กรุ๊ป โฮลดิ้งส์ จำกัด (มหาชน) และ บริษัทโกลเบล็ก โฮลดิ้ง แมนเนจเม้นท์ จำกัด (มหาชน) อาจมีสถานะเป็นเจ้าของนี้ และ/หรือ ผู้ถือหุ้นของผู้ออกหุ้นกู้ด้วย
- หุ้นกู้แต่ละชุดอาจมีอายุของหุ้นกู้ และ/หรือ ความเสี่ยงของหุ้นกู้แตกต่างกัน โดยหุ้นกู้ที่มีอายุมากกว่าจะมีความเสี่ยงที่สูงกว่า

**Factsheet****บริษัท ศรีสวัสดิ์ คอร์ปอเรชั่น จำกัด (มหาชน) ("ผู้ออกหุ้นกู้" หรือ "บริษัท")**

ลักษณะการประกอบธุรกิจ: ให้บริการสินเชื่อรายย่อยภายใต้เครื่องหมายบริการ "ศรีสวัสดิ์ เงินสด ทันใจ"

สถานะการเป็นบริษัทจดทะเบียนในตลาดหลักทรัพย์แห่งประเทศไทย (listed) : เป็น ไม่เป็น

เสนอขายหุ้นกู้ชนิดระบุชื่อผู้ถือ ประเภทไม่ด้อยสิทธิ มีประกัน และมีผู้แทนผู้ถือหุ้นกู้

"หุ้นกู้มีประกัน โดยมีผู้ค้ำประกันของบริษัท ศรีสวัสดิ์ คอร์ปอเรชั่น จำกัด (มหาชน) ครั้งที่ 1/2568 ชุดที่ 4 ครบกำหนดไถ่ถอนปี พ.ศ. 2573" ("หุ้นกู้")ซึ่งออกภายใต้โครงการหุ้นกู้ของบริษัท ศรีสวัสดิ์ คอร์ปอเรชั่น จำกัด (มหาชน) ปี พ.ศ. 2567 วงเงิน 100,000,000,000 บาท
ระยะเวลาเสนอขาย: วันที่ [18 - 20 มีนาคม] พ.ศ. 2568**ลักษณะตราสารหนี้**

อายุ: 5 ปี
อัตราดอกเบี้ยคงที่: ร้อยละ [4.20 - 4.35] ต่อปี
งวดการชำระดอกเบี้ย: จ่ายดอกเบี้ยทุก ๆ 3 เดือน
การไถ่ถอนก่อนกำหนด: ไม่มี
มูลค่าการเสนอขายรวม: ไม่เกิน [●] บาท
ผู้ค้ำประกัน: บริษัท ศรีสวัสดิ์ พาวเวอร์ 2014 จำกัด ได้ออกสัญญาค้ำประกันสำหรับหุ้นกู้ ฉบับลงวันที่ [21 มีนาคม] พ.ศ. 2568 ให้แก่ผู้แทนผู้ถือหุ้นกู้เพื่อประโยชน์ของผู้ถือหุ้นกู้ ("สัญญาค้ำประกัน") ทั้งนี้ โปรดพิจารณารายละเอียดของสัญญาค้ำประกัน ตามที่ระบุไว้ในเอกสารแนบท้าย 1 ของข้อกำหนดสิทธิ ซึ่งได้มีการเพิ่มเติมหรือเปลี่ยนแปลงตามข้อกำหนดภายใต้เอกสารแสดงรายละเอียดหุ้นกู้ที่เกี่ยวข้อง
ผู้แทนผู้ถือหุ้นกู้: บริษัทหลักทรัพย์ เอเชีย พลัส จำกัด
วัตถุประสงค์การใช้เงิน: ชำระคืนหนี้จากการออกตราสารหนี้ (roll-over) ภายในเดือนเมษายน พ.ศ. 2568

อันดับความน่าเชื่อถือของหุ้นกู้

อันดับ : "A-" แนวโน้ม : "Stable"

เมื่อวันที่: 30 มกราคม พ.ศ. 2568

โดย : บริษัท ฟีทซ์ เรตติ้งส์ (ประเทศไทย) จำกัด

รายละเอียดสำคัญอื่น

วันออกหุ้นกู้: วันที่ [21 มีนาคม] พ.ศ. 2568
วันครบกำหนดไถ่ถอนหุ้นกู้: วันที่ [21 มีนาคม] พ.ศ. 2573
ประเภทการเสนอขาย: เสนอขายต่อประชาชนเป็นการทั่วไป (โดยให้บุคคลธรรมดาที่เป็นผู้ลงทุนสถาบันจองซื้อในฐานะผู้ลงทุนทั่วไปเท่านั้น)
ผู้จัดการการจัดจำหน่ายหุ้นกู้:
ธนาคาร ซีไอเอ็มบี ไทย จำกัด (มหาชน)
บริษัทหลักทรัพย์ กรุงไทย เอ็กซ์สปริง จำกัด
บริษัทหลักทรัพย์ โกลเบล็ก จำกัด
บริษัทหลักทรัพย์ เคจีไอ (ประเทศไทย) จำกัด (มหาชน)
บริษัทหลักทรัพย์ ซีจีเอส อินเตอร์เนชั่นแนล (ประเทศไทย) จำกัด
บริษัทหลักทรัพย์ ดาโอ (ประเทศไทย) จำกัด (มหาชน)
บริษัทหลักทรัพย์ ทรีเน็ต จำกัด
บริษัทหลักทรัพย์ ธนชาติ จำกัด (มหาชน)
บริษัทหลักทรัพย์ บียอนด์ จำกัด (มหาชน)
บริษัทหลักทรัพย์ บลูเบิ้ล จำกัด
บริษัทหลักทรัพย์ พาย จำกัด (มหาชน)
บริษัทหลักทรัพย์ เมย์แบงก์ (ประเทศไทย) จำกัด (มหาชน)
บริษัทหลักทรัพย์ หยวนต้า (ประเทศไทย) จำกัด
บริษัทหลักทรัพย์ เอเชีย พลัส จำกัด
นายทะเบียนหุ้นกู้: ธนาคารทหารไทยธนชาติ จำกัด (มหาชน)

ข้อกำหนดในการดำรงอัตราส่วนทางการเงิน

ผู้ออกหุ้นกู้จะดำรงไว้ซึ่งอัตราส่วนของ "หนี้สิน" ต่อ "ส่วนของผู้ถือหุ้น" (Debt to Equity Ratio) เป็นอัตราส่วนไม่เกิน 6:1 ณ วันสิ้นงวดบัญชีของแต่ละปี ตลอดอายุของหุ้นกู้ โดย ณ วันที่ 30 กันยายน พ.ศ. 2568 อัตราส่วนดังกล่าวมีค่าเท่ากับ 2.04 เท่า ทั้งนี้ โปรดพิจารณาค่าจำกัดความของ "หนี้สิน" (Debt) และ "ส่วนของผู้ถือหุ้น" (Shareholders' Equity) รวมถึงรายละเอียดเพิ่มเติมในข้อ 6.2.13 ของข้อกำหนดสิทธิ

ระดับความเสี่ยง

(พิจารณาจากอายุตราสารและอันดับความน่าเชื่อถือ)

**ผลตอบแทนของตราสารรุ่นอื่นในตลาด (YTM)**

หุ้นกู้ที่มีอายุและอันดับความน่าเชื่อถือเท่ากันให้ผลตอบแทนร้อยละ [●] ต่อปี (ณ วันที่ [●] พ.ศ. 2568) ซึ่งจัดทำโดยสมาคมตลาดตราสารหนี้ไทย

ความเสี่ยงของผู้ออกหุ้นกู้

- ความเสี่ยงจากแนวโน้มการเกิดหนี้สูงสูงขึ้น การดำเนินธุรกิจให้สินเชื่อของผู้ออกหุ้นกู้มีความเสี่ยงอาจจะเกิดสินเชื่อที่ไม่ก่อให้เกิดรายได้ ("NPL") หากขาดความระมัดระวังในการพิจารณาอนุมัติสินเชื่อ หรือขาดระบบการควบคุมภายในที่ดี
- ความเสี่ยงจากการไม่สามารถติดตามหลักประกันได้ เนื่องจากหลักประกันสินเชื่อ โดยส่วนใหญ่ ของกลุ่มบริษัท เป็นสังหาริมทรัพย์ ได้แก่ รถยนต์ รถจักรยานยนต์ ซึ่งมีความยากในการติดตามหลักประกันหากลูกค้าค้างชำระค่างวด มากกว่าหลักประกันประเภทอสังหาริมทรัพย์อื่นๆ เช่น บ้าน ที่ดิน เป็นต้น หากกลุ่มบริษัทฯ ไม่สามารถติดตามหลักประกันเพื่อนำมาขายและชำระหนี้ได้ ก็จะส่งผลกระทบต่อธุรกิจ สถานะการเงินและผลการดำเนินงานของกลุ่มบริษัทฯ โดยตรง
- ความเสี่ยงจากการแข่งขันในอุตสาหกรรม ธุรกิจของผู้ออกหุ้นกู้เป็นธุรกิจที่ไม่ต้องมีการลงทุนในเครื่องมือ และอุปกรณ์สำหรับการดำเนินงานเป็นจำนวนมาก และไม่จำเป็นต้องได้รับอนุญาตจากหน่วยงานใด ทำให้ผู้ประกอบการรายใหม่สามารถเข้ามาแข่งขันได้โดยไม่มีข้อจำกัด เพียงมีแหล่งเงินทุนสำหรับการปล่อยสินเชื่อเท่านั้น ทำให้มีคู่แข่งรายใหม่เข้ามาในอุตสาหกรรมมากขึ้น
- ความเสี่ยงของผู้ค้ำประกัน บริษัท ศรีสวัสดิ์ พาวเวอร์ 2014 จำกัด หรือ ผู้ค้ำประกัน เป็นบริษัทที่ผู้ออกหุ้นกู้ถือหุ้นร้อยละ 99.99 และผลการดำเนินงานของผู้ค้ำประกันมีผลต่อความสามารถในการชำระหนี้ของผู้ออกหุ้นกู้เป็นอย่างมาก กล่าวคือถ้าผลการดำเนินงานของผู้ค้ำประกันไม่เป็นไปตามที่คาดหวังอาจจะทำให้ผู้ค้ำประกันไม่สามารถชดเชยให้ผู้ถือหุ้นกู้ได้ (ณ วันที่ 14 ก.พ. 68 บจ. ศรีสวัสดิ์ พาวเวอร์ 2014 มีภาระค้ำประกันหุ้นกู้ทุกวันที่ยังคงค้างของผู้ออกหุ้นกู้จำนวนรวม 43,092.30 ล้านบาท)
- ความเสี่ยงจากการที่บริษัทและบริษัทย่อยอยู่กรงเรียนตามที่มีผู้ร้องทุกข์มายังสำนักงานสภาผู้บริโภคด้วยหลากหลายข้อร้องเรียนรวมทั้งกรมสอบสวนคดีพิเศษ รับเรื่องร้องเรียนเป็นคดีพิเศษ ซึ่งบริษัทยังมีได้รับแจ้งข้อกล่าวหาแต่อย่างไร บริษัทอยู่ระหว่างการหารือกับสภาผู้บริโภคถึงข้อเท็จจริงของเรื่องร้องเรียนดังกล่าวและประสานความร่วมมือเพื่อหาแนวทางการแก้ปัญหาาร่วมกันจากข้อร้องเรียนดังกล่าวอาจทำให้กลุ่มบริษัทได้รับความเสียหายหรือไม่เสียหายซึ่งยังไม่สามารถประเมินได้ในขณะนี้ เนื่องจากยังไม่ทราบข้อเท็จจริงทั้งหมด แต่โดยส่วนใหญ่มูลหนี้ในแต่ละสัญญาไม่มีมูลค่าไม่สูงมากนัก

โปรดศึกษารายละเอียดเพิ่มเติมในส่วนที่ 2 ผู้ออกตราสารหนี้ หัวข้อ 2.1.2 การบริหารจัดการความเสี่ยง ของแบบแสดงรายการข้อมูลการเสนอขายตราสารหนี้ (แบบ 69-PO-BASE) และหนังสือชี้ชวนสำหรับโครงการหุ้นกู้)

หนังสือชี้ชวน
โครงการตราสารหนี้
SCAN HEREหนังสือชี้ชวน
หุ้นกู้ที่เสนอขายครั้งนี้
SCAN HERE

อัตราส่วนทางการเงินที่สำคัญของผู้ถือหุ้นกู้

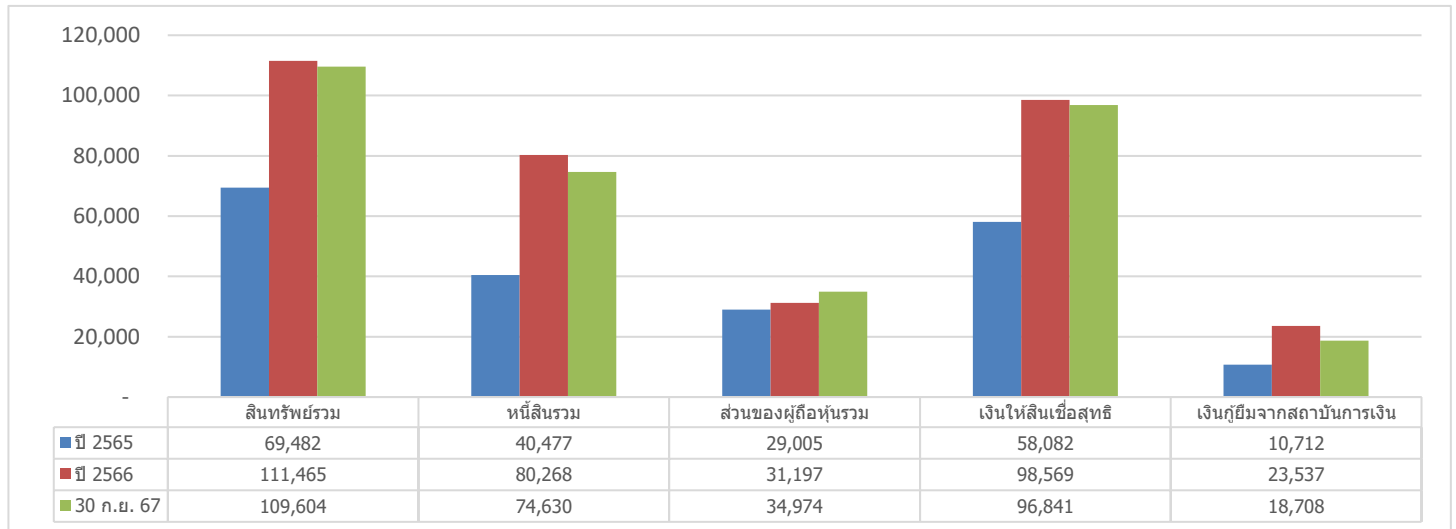
อัตราส่วนทางการเงิน	ค่าเฉลี่ยอุตสาหกรรม (ล่าสุด) ³	งวด 9 เดือน ปี 2567	ปี 2566	ปี 2565
ความสามารถในการชำระดอกเบี้ย (ICR) (เท่า) ¹	3.42	3.41	4.32	8.79
หนี้สินที่มีภาระดอกเบี้ยต่อกำไรก่อนดอกเบี้ยจ่าย ภาษีเงินได้ ค่าเสื่อมราคา และค่าตัดจำหน่าย (IBD/EBITDA ratio) (เท่า) ²	8.52	6.64	7.76	4.82
ความสามารถในการชำระภาระผูกพัน (DSCR) (เท่า) ¹	n/a	0.22	0.27	0.43
หนี้สินที่มีภาระดอกเบี้ยต่อส่วนของผู้ถือหุ้นรวม (IBD/E ratio) (เท่า) ²	1.90	2.04	2.44	1.26
เงินกู้ยืมจากสถาบันการเงินต่อหนี้สินที่มีภาระดอกเบี้ย (Loan/IBD) (ร้อยละ)	n/a	22.18	30.57	29.37
อัตรากำไรจากการดำเนินงาน (EBIT margin) (ร้อยละ)	n/a	46.25	46.89	55.03
อัตราผลตอบแทนจากสินทรัพย์ (ROA) (ร้อยละ) ¹	n/a	8.87	9.80	11.31
อัตราส่วนผลตอบแทนผู้ถือหุ้น (ROE) (ร้อยละ) ¹	6.59	30.07	29.47	24.13
ส่วนต่างรายได้ดอกเบี้ยสุทธิ (NIM) (ร้อยละ)	n/a	14.41	16.07	15.44
ค่าเผื่อหนี้สงสัยจะสูญต่อสินเชื่อรวม (allowance for doubtful account to total receivables ratio) (ร้อยละ)	n/a	2.30	1.65	1.19
อัตราส่วนสินเชื่อต่อคุณภาพ (NPL ratio) (ร้อยละ)	5.73	3.39	3.09	2.51
อัตราส่วนสินเชื่อที่มีความเสี่ยงด้านเครดิตเพิ่มขึ้นอย่างมีนัยสำคัญ (Stage 2 ratio) (ร้อยละ)	6.59	10.21	8.25	6.54

¹ ยิ่งสูงแสดงถึงความสามารถในการชำระคืนหนี้ที่สูง ² ยิ่งสูงแสดงถึงหนี้ที่สูง ³ ข้อมูลค่าเฉลี่ยอุตสาหกรรมปี [2566] ที่จัดทำขึ้นโดยสมาคมตลาดตราสารหนี้ไทย

สรุปฐานะการเงินและผลการดำเนินงานตามงบการเงินรวมย้อนหลัง 2 ปี และตั้งแต่ไตรมาส 1 ถึงไตรมาสล่าสุดหรือเท่าที่มีผลการดำเนินงานจริง

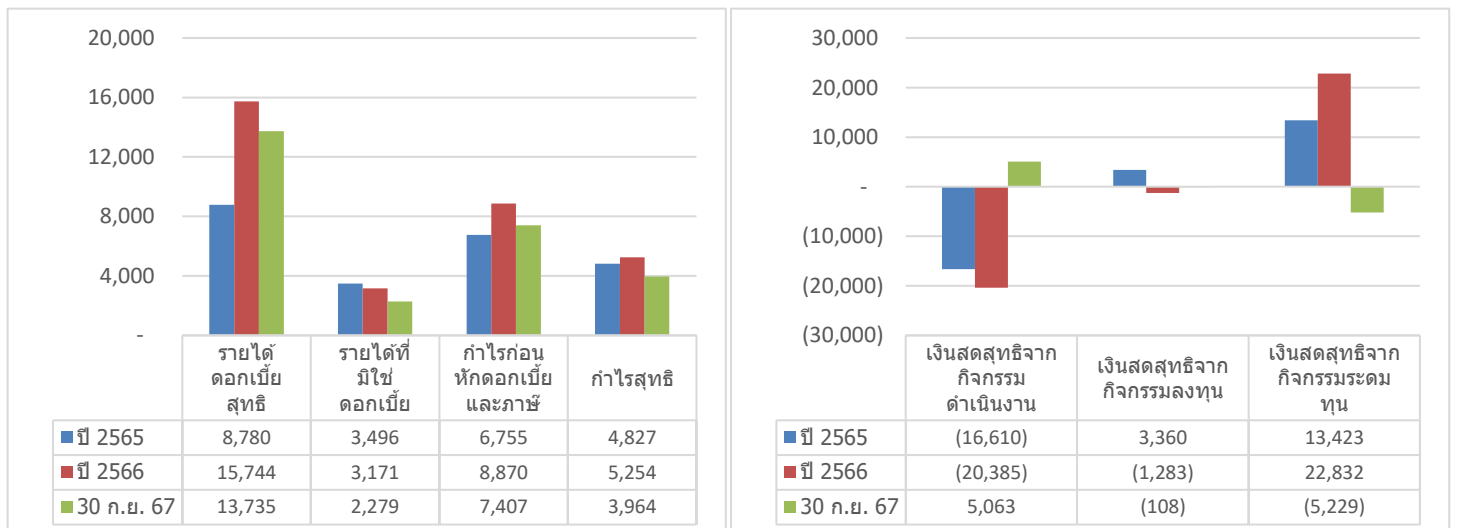
งบแสดงฐานะทางการเงิน

หน่วย : ล้านบาท

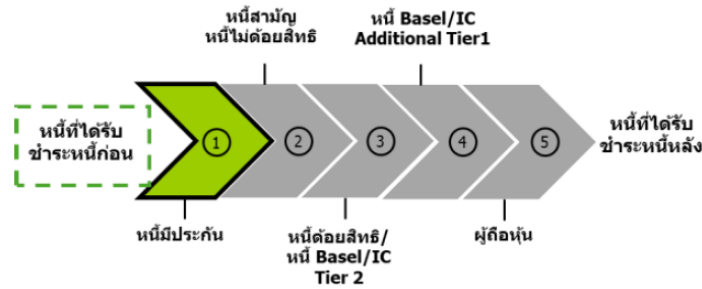


งบกำไรขาดทุน / งบกระแสเงินสด

หน่วย : ล้านบาท



ลำดับการได้รับชำระหนี้



ลักษณะพิเศษและความเสี่ยงสำคัญของหุ้นกู้

- การลงทุนในหุ้นกู้ไม่ใช่การฝากเงิน
- การจัดอันดับความน่าเชื่อถือของหุ้นกู้เป็นเพียงข้อมูลประกอบการตัดสินใจลงทุนเท่านั้น มิใช่สิ่งชี้แนะการซื้อขายตราสารหนี้ที่เสนอขาย และไม่ได้เป็นการรับประกันความสามารถในการชำระหนี้ของผู้ออกหุ้นกู้
- ตลาดตราสารหนี้ในประเทศไทยมีสภาพคล่องต่ำ การขายตราสารก่อนครบกำหนดไถ่ถอนในตลาดรองนั้นอาจได้รับมูลค่าขายตราสารลดลงหรือเพิ่มขึ้นได้ โดยขึ้นอยู่กับสถานะและความต้องการของตลาดในขณะนั้น
- ผู้ลงทุนอาจต้องพร้อมถือหุ้นกู้จนครบกำหนด เนื่องจากการขายก่อนครบกำหนดอาจทำได้ยาก หรือขายได้ต่ำกว่ามูลค่าที่ตราไว้หรือราคาซื้อขาย
- ผู้ออกหุ้นกู้ออกและเสนอขายหุ้นกู้มีประกัน โดยมีผู้ค้ำประกัน ผู้ลงทุนควรพิจารณาความสามารถของผู้ค้ำประกันในการค้ำประกันได้จริงเมื่อผิดนัดชำระ และมูลค่าจำนวนเงินสูงสุดที่ค้ำประกัน
- ทรัพย์สินหลักที่ใช้ในการประกอบธุรกิจที่ไม่มีภาระผูกพันตามงบการเงินเฉพาะกิจการของบริษัทมีมูลค่ารวมทั้งสิ้น 19.37 ล้านบาท ซึ่งคิดเป็นร้อยละ 0.03 ของทรัพย์สินรวมตามงบการเงินเฉพาะกิจการของบริษัท (ตามงบการเงินไตรมาส 3/2567)

(โปรดศึกษารายละเอียดเพิ่มเติมในส่วนที่ 2 ผู้ออกตราสารหนี้ หัวข้อ 2.1.2 การบริหารจัดการความเสี่ยง ของแบบแสดงรายการข้อมูลการเสนอขายตราสารหนี้ (แบบ 69-PO-BASE) และหนังสือชี้ชวน)

คำเตือนและข้อมูลแจ้งเตือนอื่น

- การอนุมัติจากสำนักงาน ก.ล.ด. ไม่ได้หมายความว่าแนะนำให้ลงทุน ประกันการชำระหนี้ ผลตอบแทน เงินต้น หรือรับรองความถูกต้องของข้อมูล
- ข้อมูลสรุปนี้เป็นส่วนหนึ่งของหนังสือชี้ชวน (filing) สำหรับหุ้นกู้ที่ออกในครั้งนี้ ซึ่งเป็นข้อมูลสรุปเกี่ยวกับการเสนอขาย ลักษณะและความเสี่ยงของหุ้นกู้และผู้ออกหุ้นกู้ ดังนั้น ผู้ลงทุนต้องวิเคราะห์ความเสี่ยงและศึกษาข้อมูลจากหนังสือชี้ชวน (filing) ดังกล่าว
- ณ วันที่ 14 กุมภาพันธ์ พ.ศ. 2568 ผู้ออกหุ้นกู้ไม่มีประวัติการผิดนัดชำระหนี้ดอกเบี้ยหรือเงินต้นของตราสารหนี้ หรือผิดนัดชำระหนี้เงินกู้ยืมจากธนาคารพาณิชย์ บริษัทเงินทุน บริษัทเครดิตฟองซิเอร์ หรือสถาบันการเงินที่มีกฎหมายเฉพาะจัดตั้งขึ้นโดยดูประวัติย้อนหลัง 3 ปีจากบริษัทข้อมูลเครดิตแห่งชาติและงบการเงินที่ตรวจสอบโดยผู้สอบบัญชีรับอนุญาต
- ณ วันที่ 14 กุมภาพันธ์ พ.ศ. 2568 ผู้แทนผู้ถือหุ้นกู้ ได้แก่ บริษัทหลักทรัพย์ เอเชีย พลัส จำกัด ไม่มีสถานะเป็นเจ้าของหุ้นของผู้ออกหุ้นกู้
- ผู้จัดการการจัดจำหน่ายหุ้นกู้มีความเกี่ยวข้องกับผู้ออกหุ้นกู้ในลักษณะที่อาจก่อให้เกิด conflict of interest คือ
 - (1) บริษัทหลักทรัพย์ กรุงเทพ เอ็กซ์สปริง จำกัด และผู้ออกหุ้นกู้ มีบุคคลเดียวกันที่ดำรงตำแหน่งกรรมการของทั้งสองแห่ง โดยนายพินิจ พัวพันธ์ดำรงตำแหน่งกรรมการของบริษัทหลักทรัพย์ กรุงเทพ เอ็กซ์สปริง จำกัด และดำรงตำแหน่งกรรมการของผู้ออกหุ้นกู้ด้วย
 - (2) ธนาคาร ซีไอเอ็มบี ไทย จำกัด (มหาชน) บริษัทหลักทรัพย์ กรุงเทพ เอ็กซ์สปริง จำกัด บริษัทหลักทรัพย์ เคจีไอ (ประเทศไทย) จำกัด (มหาชน) บริษัทหลักทรัพย์ ซีจีเอส อินเดอร์เนชั่นแนล (ประเทศไทย) จำกัด บริษัทหลักทรัพย์ ธนชาติ จำกัด (มหาชน) บริษัทหลักทรัพย์ บียอนด์ จำกัด (มหาชน) บริษัทหลักทรัพย์ บลูเบิ้ล จำกัด บริษัทหลักทรัพย์ พาย จำกัด (มหาชน) บริษัทหลักทรัพย์ เมย์แบงก์ (ประเทศไทย) จำกัด (มหาชน) บริษัทหลักทรัพย์ หยวนต้า (ประเทศไทย) จำกัด บริษัทหลักทรัพย์ เอเชีย พลัส จำกัด บริษัทหลักทรัพย์ โกลเบล็ก จำกัด และ บริษัทหลักทรัพย์ ดาโอ (ประเทศไทย) จำกัด (มหาชน) อาจมีการทำการซื้อขายหลักทรัพย์ของผู้ออกหุ้นกู้หรือซื้อขายหรือออกหลักทรัพย์ที่มีการอ้างอิงถึงราคาของหลักทรัพย์ของผู้ออกหุ้นกู้ ซึ่งเป็นไปตามธุรกิจปกติของธนาคารพาณิชย์และบริษัทหลักทรัพย์ (แล้วแต่กรณี) รวมถึง บริษัท เอเชีย พลัส กรุ๊ป โฮลดิ้งส์ จำกัด (มหาชน) ซึ่งเป็นบริษัทแม่ของบริษัทหลักทรัพย์ เอเชีย พลัส จำกัด และ บริษัทโกลเบล็ก โฮลดิ้ง แมนเนจเม้นท์ จำกัด (มหาชน) ซึ่งเป็นบริษัทแม่ของบริษัทหลักทรัพย์ โกลเบล็ก จำกัด ที่อาจทำธุรกรรมดังกล่าวเช่นเดียวกัน ฉะนั้น ผู้จัดการการจัดจำหน่ายหุ้นกู้ดังกล่าว รวมถึงบริษัท เอเชีย พลัส กรุ๊ป โฮลดิ้งส์ จำกัด (มหาชน) และ บริษัทโกลเบล็ก โฮลดิ้ง แมนเนจเม้นท์ จำกัด (มหาชน) อาจมีสถานะเป็นเจ้าของนี้ และ/หรือ ผู้ถือหุ้นของผู้ออกหุ้นกู้ด้วย
- หุ้นกู้แต่ละชุดอาจมีอายุของหุ้นกู้ และ/หรือ ความเสี่ยงของหุ้นกู้แตกต่างกัน โดยหุ้นกู้ที่มีอายุมากกว่าจะมีความเสี่ยงที่สูงกว่า