

**Factsheet****บริษัท เมืองไทย แคปปิตอล จำกัด (มหาชน) ("ผู้ออกหุ้นกู้" หรือ "บริษัทฯ")**

ลักษณะการประกอบธุรกิจ: ให้บริการสินเชื่อทะเบียนรถ สินเชื่อโฉนดที่ดินและสินเชื่อส่วนบุคคลแก่ลูกค้ารายย่อย ที่เป็นบุคคลธรรมดาทั่วไป

สถานะการเป็นบริษัทจดทะเบียนในตลาดหลักทรัพย์แห่งประเทศไทย (listed): เป็น ไม่เป็น

เสนอขายหุ้นกู้ระยะยาว ชนิดระบุชื่อผู้ถือ ประเภทไม่ด้อยสิทธิ สกุลเงินบาท ไม่มีประกัน และมีผู้แทนผู้ถือหุ้นกู้

"หุ้นกู้ของบริษัท เมืองไทย แคปปิตอล จำกัด (มหาชน) ครั้งที่ 1/2568 ชุดที่ 1 ครบกำหนดไถ่ถอนปี พ.ศ. 2571" ("หุ้นกู้")

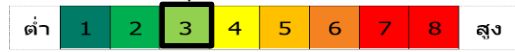
เสนอขายวันที่ [23 - 24 และ 27 มกราคม] พ.ศ. 2568

ลักษณะตราสารหนี้

อายุ:	3 ปี 4 เดือน 16 วัน
อัตราดอกเบี้ย:	คงที่ร้อยละ 3.90 ต่อปี
งวดการชำระดอกเบี้ย:	ทุกงวด 3 เดือน (โดยงวดการชำระดอกเบี้ยงวดสุดท้ายมีระยะเวลา 1 เดือน 16 วัน)
มูลค่าการเสนอขายรวม:	ไม่เกิน [•] ล้านบาท
วัตถุประสงค์การใช้เงิน:	เพื่อชำระคืนหนี้จากการออกตราสารหนี้
ผู้แทนผู้ถือหุ้นกู้ :	ธนาคารกรุงศรีอยุธยา จำกัด (มหาชน)

ระดับความเสี่ยง

(พิจารณาจากอายุตราสารและอันดับความน่าเชื่อถือ)

**ผลตอบแทนของตราสารรุ่นอื่นในตลาด (YTM)**

หุ้นกู้ที่มีอายุและอันดับความน่าเชื่อถือเท่ากัน (หรือใกล้เคียงกัน) ให้ผลตอบแทนร้อยละ 3.25 ต่อปี (ณ วันที่ 4 ธันวาคม พ.ศ. 2567) **หมายเหตุ** ตราสารที่มีอายุไม่เต็มปีจะใช้อัตราผลตอบแทนอ้างอิงที่มาจากกรคำนวณ

ความเสี่ยงของผู้ออกหุ้นกู้

ความเสี่ยงด้านเครดิต (Credit Risk) ผู้ถือตราสารหนี้มีความเสี่ยงที่อาจจะไม่ได้รับชำระเงินต้น ในกรณีที่ธุรกิจและผลการดำเนินงานของผู้ออกตราสารหนี้ไม่เป็นไปตามที่คาดหมายหรือทรัพย์สินของผู้ออกตราสารหนี้มีไม่เพียงพอต่อการชำระหนี้ ดังนั้นก่อนการตัดสินใจลงทุน ผู้ลงทุนควรพิจารณาฐานะการเงินและความสามารถในการชำระหนี้ของผู้ออกตราสารหนี้ จากข้อมูลที่ระบุไว้ในแบบแสดงรายการข้อมูลการเสนอขายตราสารหนี้ ในการประเมินความเสี่ยงด้านเครดิตของตราสารหนี้ผู้ลงทุนสามารถดูการจัดอันดับความน่าเชื่อถือของผู้ออกตราสารหนี้ที่จัดทำโดยสถาบันจัดอันดับความน่าเชื่อถือประกอบการตัดสินใจลงทุนได้ ถ้าการจัดอันดับความน่าเชื่อถือของผู้ออกตราสารหนี้ต่ำแสดงว่าความเสี่ยงด้านเครดิตของผู้ออกตราสารหนี้สูงผลตอบแทนที่ผู้ลงทุนได้รับควรจะสูงด้วยเพื่อชดเชยความเสี่ยงที่สูงของตราสารหนี้ดังกล่าว อย่างไรก็ตาม การจัดอันดับความน่าเชื่อถือมิได้เป็นการให้คำแนะนำให้ซื้อ ขาย หรือถือครองตราสารหนี้ที่เสนอขายแต่อย่างใด และการจัดอันดับความน่าเชื่อถืออาจมีการยกเลิกหรือเปลี่ยนแปลงได้ตลอดอายุของตราสารหนี้

ความเสี่ยงเรื่องความสามารถในการชำระคืนหนี้ตราสารหนี้ บริษัทฯ มีการออกตราสารหนี้อย่างต่อเนื่องเพื่อนำเงินไปใช้เป็นเงินทุนหมุนเวียนในการดำเนินธุรกิจ รองรับภาระหนี้ของบริษัทฯ และไปใช้เพื่อชำระคืนตราสารหนี้ที่ครบกำหนด รวมถึงใช้เป็นเงินทุนหมุนเวียนของบริษัทฯ โดย ณ วันที่ 30 กันยายน 2567 บริษัทฯ มีอัตราส่วนความสามารถในการชำระดอกเบี้ย (interest coverage ratio) ที่ 2.79 เท่า ซึ่งอยู่ในระดับที่เพียงพอ และมีอัตราส่วนความสามารถในการชำระภาระผูกพัน (debt service coverage ratio) ที่ 0.22 เท่า ซึ่งน้อยกว่า 1 เท่า สะท้อนว่า บริษัทฯ มีความตั้งใจในการชำระคืนหนี้สินที่จะครบกำหนด ภายใน 1 ปี จึงทำให้บริษัทฯ ต้องจัดหากระแสเงินสดจากการจัดหาเงินเพิ่มเติม อย่างไรก็ตาม อัตราส่วนดังกล่าวเป็นไปตามปกติของธุรกิจให้บริการปล่อยสินเชื่อซึ่งหากบริษัทฯ ไม่มีการออกหุ้นกู้ใหม่ บริษัทฯ เชื่อว่าจะสามารถจัดหาเงินกู้ยืมใหม่จากแหล่งอื่นๆ เพื่อชำระคืนหนี้สินเดิมและรวมไปถึงการชะลอการปล่อยสินเชื่อใหม่เพื่อสร้างกระแสเงินสดจากการชำระคืนเงินกู้ให้แก่บริษัทฯ โดย ณ วันที่ 30 กันยายน 2567 บริษัทฯ มีวงเงินกู้ยืมจากสถาบันการเงินคงเหลือที่สามารถเบิกใช้ได้ จำนวน 5,930 ล้านบาท

ความเสี่ยงด้านคุณภาพของสินเชื่อ บริษัทฯ ให้บริการสินเชื่อแก่ลูกค้ารายย่อยที่มีรายได้ไม่แน่นอน และอาจส่งผลทำให้โอกาสในการผิดนัดชำระหนี้ค่อนข้างสูง ดังนั้น ผู้ออกหุ้นก้อาจได้รับผลกระทบ โดยทำให้สินเชื่อที่ไม่ก่อให้เกิดรายได้ของผู้ออกหุ้นกู้เพิ่มสูงขึ้น ซึ่งจะส่งผลต่อการดำเนินงานได้

ความเสี่ยงจากการติดตามเก็บหนี้ เนื่องจากหลักประกันส่วนใหญ่ของบริษัทฯ เป็นรถจักรยานยนต์และรถยนต์ ซึ่งมีความยากในการติดตามมากกว่าหลักประกันที่เป็นที่ดิน รวมถึงบริษัทฯ ไม่สามารถรับประกันได้ว่าบริษัทฯ จะสามารถติดตามหนี้กับลูกค้าได้ทุกราย

(โปรดพิจารณารายละเอียดในส่วนที่ 2.1.2 การบริหารปัจจัยความเสี่ยงของแบบ 69-PO-BASE)

หนังสือชี้ชวน
(filing)**อันดับความน่าเชื่อถือของหุ้นกู้**

อันดับ: "A-" แนวโน้มอันดับเครดิตมีเสถียรภาพ

เมื่อวันที่: 14 พฤศจิกายน พ.ศ. 2567 โดย: บริษัท พีทรี เรตติ้งส์ (ประเทศไทย) จำกัด

รายละเอียดสำคัญอื่น

วันออกหุ้นกู้:	วันที่ [28 มกราคม] พ.ศ. 2568
วันครบกำหนดไถ่ถอนหุ้นกู้:	วันที่ 13 มิถุนายน พ.ศ. 2571
ประเภทการเสนอขาย:	เสนอขายต่อผู้ลงทุนทั่วไป และผู้ลงทุนสถาบัน

ผู้จัดการการจัดจำหน่าย เสนอขายต่อผู้ลงทุนทั่วไป และ ผู้ลงทุนสถาบัน (เฉพาะผู้ลงทุนสถาบันที่เป็นบุคคลธรรมดาเท่านั้นและให้จองชื่อในฐานะผู้ลงทุนทั่วไป) :

ธนาคารกรุงเทพ จำกัด (มหาชน) ธนาคาร ซีไอเอ็มบี ไทย จำกัด (มหาชน) จำกัด บริษัทหลักทรัพย์ เอเชีย พลัส จำกัด บริษัทหลักทรัพย์ ดาโอ (ประเทศไทย) จำกัด (มหาชน) บริษัทหลักทรัพย์ กรุงไทย เอ็กซ์สปริง จำกัด บริษัทหลักทรัพย์ เมย์แบงก์ (ประเทศไทย) จำกัด (มหาชน) บริษัทหลักทรัพย์ หยวนต้า (ประเทศไทย) จำกัด บริษัทหลักทรัพย์ ซีจีเอส อินเตอร์เนชั่นแนล (ประเทศไทย) จำกัด บริษัทหลักทรัพย์ พาย จำกัด (มหาชน) บริษัทหลักทรัพย์ บลูเวลล์ จำกัด บริษัทหลักทรัพย์ โกลเบล็ก จำกัด บริษัทหลักทรัพย์ กรุงศรี จำกัด (มหาชน) บริษัทหลักทรัพย์ ธนชาติ จำกัด (มหาชน) บริษัทหลักทรัพย์ เกียรตินาคินภัทร จำกัด (มหาชน) บริษัทหลักทรัพย์ บียอนด์ จำกัด (มหาชน) บริษัทหลักทรัพย์ ยูโอบี เคย์เฮียน (ประเทศไทย) จำกัด (มหาชน) และบริษัทหลักทรัพย์ ทรีดี จำกัด

ผู้จัดการการจัดจำหน่าย เสนอขายต่อผู้ลงทุนทั่วไป และ ผู้ลงทุนสถาบัน : ธนาคารกสิกรไทย จำกัด (มหาชน)*

*ซึ่งรวมถึงหน่วยงานขายของผู้จัดการการจัดจำหน่ายหุ้นกู้ ได้แก่ บริษัทหลักทรัพย์ กสิกรไทย จำกัด (มหาชน)

นายทะเบียนหุ้นกู้: ธนาคารกรุงศรีอยุธยา จำกัด (มหาชน)

ข้อกำหนดในการดำรงอัตราส่วนทางการเงิน

ผู้ออกหุ้นก้อาจดำรงไว้ซึ่งอัตราส่วนของ "หนี้สิน" ต่อ "ส่วนของผู้ถือหุ้น" (Debt to Equity Ratio) เป็นอัตราส่วนไม่เกิน 7:1 ณ วันสิ้นสุดบัญชีของแต่ละปี ตลอดอายุของหุ้นกู้ (ณ วันที่ 30 กันยายน 2567 เท่ากับ 3.65 เท่า)

ทั้งนี้ โปรดพิจารณาค่าจำกัดความของ "หนี้สิน" (Debt) และ "ส่วนของผู้ถือหุ้น" (Shareholders' Equity) รวมถึงรายละเอียดเพิ่มเติมในข้อ 7.2 (ด) ของข้อกำหนดสิทธิ

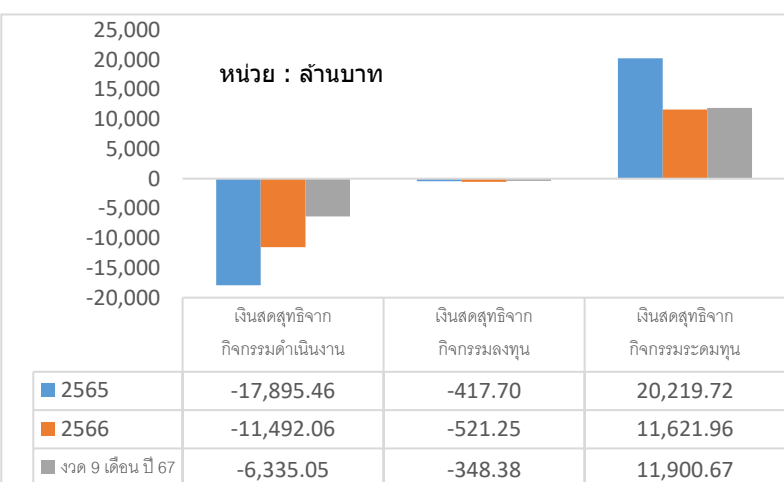
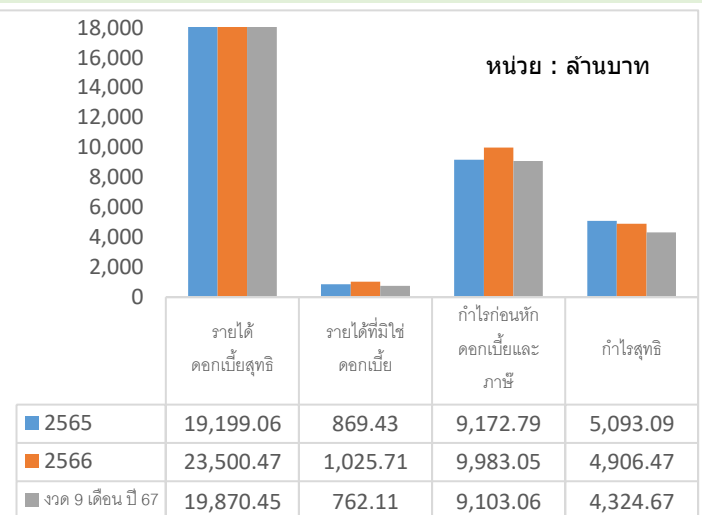
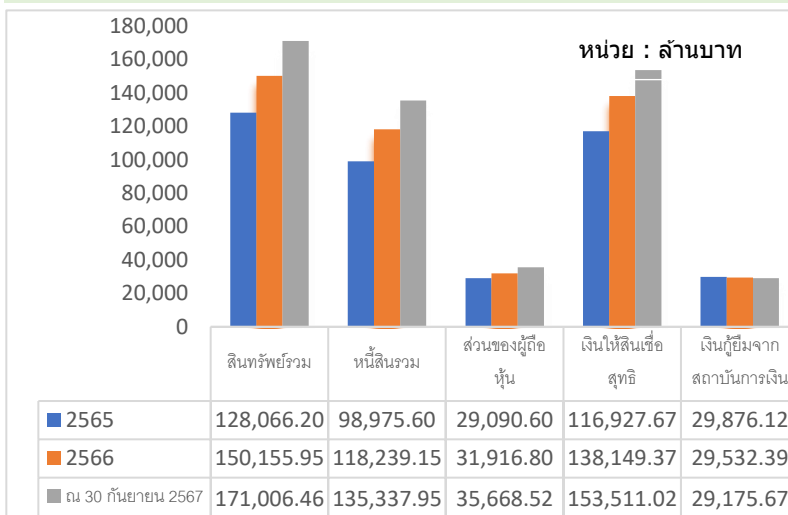
อัตราส่วนทางการเงินที่สำคัญของผู้ออก

อัตราส่วนทางการเงิน	ค่าเฉลี่ย อุตสาหกรรม (ล่าสุด) ⁴	งวด 9 เดือน ปี 2567	ปี 2566	ปี 2565
ความสามารถในการชำระดอกเบี้ย (ICR) ³ (เท่า)	3.42	2.79	2.96	3.74
หนี้สินที่มีภาระดอกเบี้ยต่อกำไรก่อนดอกเบี้ยจ่าย ภาษีเงินได้ ค่าเสื่อมราคา และค่าตัดจำหน่าย (IBD/EBITDA ratio) (เท่า)	8.52	9.80	10.04	9.13
ความสามารถในการชำระภาระผูกพัน (DSCR) (เท่า)	n/a	0.22	0.24	0.32
หนี้สินที่มีภาระดอกเบี้ยต่อส่วนของผู้ถือหุ้นรวม (IBD/E ratio) (เท่า) ¹	1.90	3.68	3.60	3.30
หนี้สินต่อส่วนของผู้ถือหุ้นตามข้อกำหนดสถิติ (D/E ratio) (เท่า) ¹	n/a	3.65	3.55	3.25
เงินกู้ยืมจากสถาบันการเงินต่อหนี้สินที่มีภาระดอกเบี้ย (Loan/IBD) (ร้อยละ)	n/a	22.78	25.73	31.07
อัตรากำไรจากการดำเนินงาน (EBIT margin) (ร้อยละ)	n/a	43.72	40.70	45.71
อัตราผลตอบแทนจากสินทรัพย์ (ROA) (ร้อยละ) ³	6.59	7.51	7.18	8.10
อัตราผลตอบแทนผู้ถือหุ้น (ROE) (ร้อยละ) ³	n/a	35.85	32.73	34.00
ส่วนต่างรายได้ดอกเบี้ยสุทธิ (NIM) (ร้อยละ)	n/a	14.33	14.12	14.47
ค่าเผื่อหนี้สงสัยจะสูญต่อสินเชื่อรวม (allowance for doubtful account to total receivables ratio) (ร้อยละ)	5.73	3.65	3.61	3.06
สัดส่วนสินเชื่อต่อคุณภาพ (NPL Ratio) (ร้อยละ) ²	6.59	2.82	3.11	2.91
อัตราส่วนสินเชื่อที่มีความเสี่ยงด้านเครดิตที่เพิ่มขึ้นอย่างมี นัยสำคัญ (Stage 2 Ratio) (ร้อยละ)	n/a	8.01	9.76	9.96

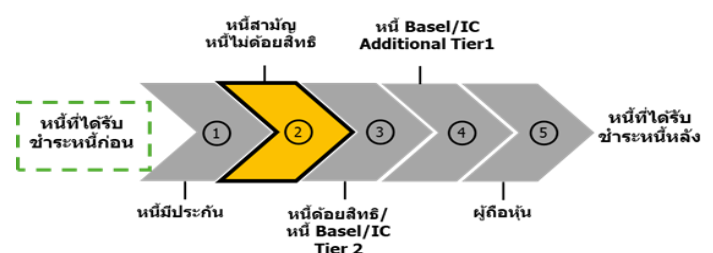
¹ ยิ่งสูงยิ่งแสดงถึงหนี้สินที่สูง ² ยิ่งสูงยิ่งแสดงถึงความเสี่ยงของผลประกอบการและความสามารถในการชำระหนี้

³ ยิ่งสูงแสดงถึงความสามารถในการชำระคืนหนี้สูง ⁴ อ้างอิงข้อมูลของปี พ.ศ. 2566 ของบริษัทในกลุ่มสินเชื่อส่วนบุคคล ซึ่งจัดทำโดยสมาคมตลาดตราสารหนี้ไทย

สรุปฐานะการเงินและผลการดำเนินงานตามงบการเงินรวมย้อนหลัง 2 ปี และไตรมาส 1 ถึงไตรมาสล่าสุดหรือเท่าที่มีผลการดำเนินงานจริง



ลำดับในการชำระหนี้



ลักษณะพิเศษและความเสี่ยงสำคัญของหุ้นกู้

- การลงทุนในหุ้นกู้ไม่ใช่การฝากเงิน
- การจัดอันดับความน่าเชื่อถือของหุ้นกู้เป็นเพียงข้อมูลประกอบการตัดสินใจลงทุนเท่านั้น มิใช่สิ่งชี้แนะการซื้อขายตราสารหนี้ที่เสนอขาย และไม่ได้เป็นการรับประกันความสามารถในการชำระหนี้ของผู้ออกหุ้นกู้
- ตลาดตราสารหนี้ในประเทศไทยมีสภาพคล่องต่ำ การขายตราสารก่อนครบกำหนดไถ่ถอนในตลาดรองนั้นอาจได้รับมูลค่าขายตราสารลดลงหรือเพิ่มขึ้นได้ โดยขึ้นอยู่กับสภาวะและความต้องการของตลาดในขณะนั้น
- ผู้ลงทุนอาจต้องพร้อมถือหุ้นกู่จนครบกำหนด เนื่องจากการขายก่อนครบกำหนดอาจทำได้ยาก หรือขายได้ต่ำกว่ามูลค่าที่ตราไว้หรือราคาซื้อขายที่เข้ามา
- มูลค่าทรัพย์สินหลักที่ใช้ในการประกอบธุรกิจที่ไม่มีภาระผูกพัน ณ วันที่ 30 กันยายน พ.ศ. 2567 ของผู้ออกหุ้นกู่มีมูลค่าเท่ากับ 2,163 ล้านบาท และสัดส่วนมูลค่าทรัพย์สินหลักที่ใช้ในการประกอบธุรกิจที่ไม่มีภาระผูกพันต่อทรัพย์สินรวมตามงบการเงินเฉพาะกิจการของผู้ออกหุ้นกู่ ณ วันที่ 30 กันยายน พ.ศ. 2567 เท่ากับร้อยละ 1.27
- ผู้ออกหุ้นกู่มีการกำหนดข้อห้ามในการก่อภาระผูกพันเหนือทรัพย์สิน และ/หรือ รายได้สำคัญที่ใช้ในการประกอบธุรกิจของผู้ออกหุ้นกู่ อย่างไรก็ตาม ข้อห้ามดังกล่าวมิได้ครอบคลุมถึงการก่อภาระผูกพันทั้งหมด และมีข้อยกเว้นให้ผู้ออกหุ้นกู่สามารถก่อภาระผูกพันได้บางกรณี ตามที่ได้กำหนดไว้ในข้อกำหนดสิทธิ ซึ่งการก่อภาระผูกพันดังกล่าวอาจส่งผลให้ผู้ลงทุนในหุ้นกู่มีสิทธิต่อยกกว่าเจ้าหนี้ที่มีบุริมสิทธิเหนือทรัพย์สินของผู้ออกหุ้นกู่ไปก่อภาระผูกพันได้

คำเตือนและข้อมูลแจ้งเตือนอื่น

- การอนุมัติจากสำนักงาน ก.ล.ด. ไม่ได้หมายความว่าแนะนำให้ลงทุน ประกันการชำระหนี้ ผลตอบแทน เงินต้น หรือรับรองความถูกต้องของข้อมูล
- ข้อมูลสรุปนี้เป็นส่วนหนึ่งของแบบแสดงรายการข้อมูลการเสนอขายตราสารหนี้ (MTN) และร่างหนังสือชี้ชวน (แบบ 69-PO-BASE) ซึ่งเป็นเพียงข้อมูลสรุปเกี่ยวกับการเสนอขาย ลักษณะและความเสี่ยงของหลักทรัพย์และบริษัทที่ออกและเสนอขายหลักทรัพย์ ดังนั้น ผู้ลงทุนต้องวิเคราะห์ความเสี่ยงและศึกษาข้อมูลจากแบบแสดงรายการข้อมูลการเสนอขายตราสารหนี้ (MTN) และร่างหนังสือชี้ชวน (แบบ 69-PO-BASE)
- ผู้ออกหุ้นกู่ไม่มีประวัติการผิดนัดชำระหนี้ดอกเบี้ยหรือเงินต้นของตราสารหนี้ หรือผิดนัดชำระหนี้เงินกู้ยืมจากธนาคารพาณิชย์ บริษัทเงินทุน บริษัทเครดิตฟองซิเอร์ หรือสถาบันการเงินที่มีกฎหมายเฉพาะจัดตั้งขึ้นโดยดูประวัติย้อนหลัง 3 ปีจากบริษัท ข้อมูลเครดิตแห่งชาติและงบการเงินที่ตรวจสอบโดยผู้สอบบัญชีรับอนุญาต
- ผู้จัดการการจัดจำหน่ายหุ้นกู่มีความเกี่ยวข้องกับผู้ออกหุ้นกู่ และ/หรือ กลุ่มบริษัทของผู้ออกหุ้นกู่ ในลักษณะที่อาจก่อให้เกิด conflict of interest เช่น ผู้ออกหุ้นกู่ และ/หรือ กลุ่มบริษัทของผู้ออกหุ้นกู่ มีวงเงินสินเชื่ออยู่กับธนาคารพาณิชย์ในประเทศซึ่งรวมถึงผู้จัดการการจัดจำหน่ายหุ้นกู่ และ/หรือ ผู้จัดการการจัดจำหน่ายหุ้นกู่อาจมีการซื้อขายหลักทรัพย์ที่ออกโดยผู้ออกหุ้นกู่ หรือซื้อขายหรือออกหลักทรัพย์ที่มีการอ้างอิงราคาของหลักทรัพย์ของผู้ออกหุ้นกู่ ซึ่งเป็นไปตามธุรกิจปกติของบริษัทหลักทรัพย์ ฉะนั้น ผู้จัดการการจัดจำหน่ายหุ้นกู่มีสถานะเป็นเจ้าหนี้ และ/หรือ ผู้ถือหุ้นของผู้ออกหุ้นกู่ และ/หรือ กลุ่มบริษัทของผู้ออกหุ้นกู่ ทั้งนี้ โปรดพิจารณารายละเอียดตามที่ระบุไว้ในข้อ 1.1 ผู้จัดการการจัดจำหน่ายหุ้นกู่ ส่วนที่ 2 ข้อมูลเกี่ยวกับการเสนอขายหุ้นกู่ ของแบบแสดงรายการข้อมูลการเสนอขายตราสารหนี้ (แบบ 69-PO-PRICING) และร่างหนังสือชี้ชวน
- ธนาคารกรุงศรีอยุธยา จำกัด (มหาชน) (ผู้แทนผู้ถือหุ้นกู่) มีสถานะเป็นเจ้าหนี้ของผู้ออกหุ้นกู่
- ผู้ออกหุ้นกู่เสนอขายหุ้นกู่จำนวน 3 ชุด โดยหุ้นกู่แต่ละชุดอาจมีอายุของหุ้นกู่ และ/หรือ ระดับความเสี่ยงของหุ้นกู่แตกต่างกัน โดยหุ้นกู่ที่มีอายุมากกว่าจะมีระดับความเสี่ยงที่สูงกว่า

**Factsheet****บริษัท เมืองไทย แคปปิตอล จำกัด (มหาชน) ("ผู้ออกหุ้นกู้" หรือ "บริษัทฯ")**

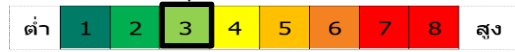
ลักษณะการประกอบธุรกิจ: ให้บริการสินเชื่อทะเบียนรถ สินเชื่อโฉนดที่ดินและสินเชื่อส่วนบุคคลแก่ลูกค้ารายย่อย ที่เป็นบุคคลธรรมดาทั่วไป

สถานะการเป็นบริษัทจดทะเบียนในตลาดหลักทรัพย์แห่งประเทศไทย (listed): เป็น ไม่เป็น
เสนอขายหุ้นกู้ระยะยาว ชนิดระบุชื่อผู้ถือ ประเภทไม่ด้อยสิทธิ สกุลเงินบาท ไม่มีประกัน และมีผู้แทนผู้ถือหุ้นกู้
"หุ้นกู้ของบริษัท เมืองไทย แคปปิตอล จำกัด (มหาชน) ครั้งที่ 1/2568 ชุดที่ 2 ครบกำหนดไถ่ถอนปี พ.ศ. 2573" ("หุ้นกู้")
เสนอขายวันที่ [23 - 24 และ 27 มกราคม] พ.ศ. 2568**ลักษณะตราสารหนี้**

อายุ:	5 ปี 29 วัน
อัตราดอกเบี้ย:	คงที่ร้อยละ 4.20 ต่อปี
งวดการชำระดอกเบี้ย:	ทุกงวด 3 เดือน (โดยงวดการชำระดอกเบี้ย งวดสุดท้ายมีระยะเวลา 3 เดือน 29 วัน)
มูลค่าการเสนอขายรวม:	ไม่เกิน [•] ล้านบาท
วัตถุประสงค์การใช้เงิน:	เพื่อชำระคืนหนี้จากการออกตราสารหนี้
ผู้แทนผู้ถือหุ้นกู้ :	ธนาคารกรุงศรีอยุธยา จำกัด (มหาชน)

ระดับความเสี่ยง

(พิจารณาจากอายุตราสารและอันดับความน่าเชื่อถือ)

**ผลตอบแทนของตราสารรุ่นอื่นในตลาด (YTM)**หุ้นกู้ที่มีอายุและอันดับความน่าเชื่อถือเท่ากัน (หรือใกล้เคียงกัน) ให้ผลตอบแทนร้อยละ 3.46 ต่อปี (ณ วันที่ 4 ธันวาคม พ.ศ. 2567)
หมายเหตุ ตราสารที่มีอายุไม่เต็มปีจะใช้อัตราผลตอบแทนอ้างอิงที่มาจากกรคำนวณ**ความเสี่ยงของผู้ออกหุ้นกู้****ความเสี่ยงด้านเครดิต (Credit Risk)** ผู้ถือตราสารหนี้มีความเสี่ยงที่อาจจะไม่ได้รับชำระเงินต้น ในกรณีที่ธุรกิจและผลการดำเนินงานของผู้ออกตราสารหนี้ไม่เป็นไปตามที่คาดหมายหรือทรัพย์สินของผู้ออกตราสารหนี้มีไม่เพียงพอต่อการชำระหนี้ ดังนั้นก่อนการตัดสินใจลงทุน ผู้ลงทุนควรพิจารณาฐานะการเงินและความสามารถในการชำระหนี้ของผู้ออกตราสารหนี้ จากข้อมูลที่ระบุไว้ในแบบแสดงรายการข้อมูลการเสนอขายตราสารหนี้ ในการประเมินความเสี่ยงด้านเครดิตของตราสารหนี้ที่ผู้ลงทุนสามารถดูการจัดอันดับความน่าเชื่อถือของผู้ออกตราสารหนี้ที่จัดทำโดยสถาบันจัดอันดับความน่าเชื่อถือประกอบการตัดสินใจลงทุนได้ ถ้าการจัดอันดับความน่าเชื่อถือของผู้ออกตราสารหนี้ต่ำแสดงว่าความเสี่ยงด้านเครดิตของผู้ออกตราสารหนี้สูงผลตอบแทนที่ผู้ลงทุนได้รับควรจะสูงด้วยเพื่อชดเชยความเสี่ยงที่สูงของตราสารหนี้ดังกล่าว อย่างไรก็ตาม การจัดอันดับความน่าเชื่อถือมิได้เป็นการให้คำแนะนำให้ซื้อ ขาย หรือถือครองตราสารหนี้ที่เสนอขายแต่อย่างใด และการจัดอันดับความน่าเชื่อถืออาจมีการยกเลิกหรือเปลี่ยนแปลงได้ตลอดอายุของตราสารหนี้**ความเสี่ยงเรื่องความสามารถในการชำระคืนหนี้ตราสารหนี้** บริษัทฯ มีการออกตราสารหนี้อย่างต่อเนื่องเพื่อนำเงินไปใช้เป็นเงินทุนหมุนเวียนในการดำเนินธุรกิจ รองรับภาระหนี้ของบริษัทฯ และไปใช้เพื่อชำระคืนตราสารหนี้ที่ครบกำหนด รวมถึงใช้เป็นเงินทุนหมุนเวียนของบริษัทฯ โดย ณ วันที่ 30 กันยายน 2567 บริษัทฯ มีอัตราส่วนความสามารถในการชำระดอกเบี้ย (interest coverage ratio) ที่ 2.79 เท่า ซึ่งอยู่ในระดับที่เพียงพอ และมีอัตราส่วนความสามารถในการชำระภาระผูกพัน (debt service coverage ratio) ที่ 0.22 เท่า ซึ่งน้อยกว่า 1 เท่า สะท้อนว่า บริษัทฯ มีความตั้งใจในการชำระคืนหนี้สินที่จะครบกำหนด ภายใน 1 ปี จึงทำให้ บริษัทฯ ต้องจัดหากระแสเงินสดจากการจัดหาเงินเพิ่มเติม อย่างไรก็ตาม อัตราส่วนดังกล่าวเป็นไปตามปกติของธุรกิจให้บริการปล่อยสินเชื่อ ซึ่งหากบริษัทฯ ไม่มีการออกหุ้นกู้ใหม่ บริษัทฯ เชื่อว่าจะสามารถจัดหาเงินกู้ยืมใหม่จากแหล่งอื่นๆ เพื่อชำระคืนหนี้สินเดิมและรวมไปถึงการชะลอการปล่อยสินเชื่อใหม่เพื่อสร้างกระแสเงินสดจากการชำระคืนเงินกู้ให้แก่บริษัทฯ โดย ณ วันที่ 30 กันยายน 2567 บริษัทฯ มีวงเงินกู้ยืมจากสถาบันการเงินคงเหลือที่สามารถเบิกใช้ได้ จำนวน 5,930 ล้านบาท**ความเสี่ยงด้านคุณภาพของสินเชื่อ** บริษัทฯ ให้บริการสินเชื่อแก่ลูกค้ารายย่อยที่มีรายได้ไม่แน่นอน และอาจส่งผลทำให้โอกาสในการผิดนัดชำระหนี้ค่อนข้างสูง ดังนั้น ผู้ออกหุ้นก้อาจได้รับผลกระทบ โดยทำให้สินเชื่อที่ไม่ก่อให้เกิดรายได้ของผู้ออกหุ้นกู้เพิ่มสูงขึ้น ซึ่งจะส่งผลต่อการดำเนินงานได้**ความเสี่ยงจากการติดตามเก็บหนี้** เนื่องจากหลักประกันส่วนใหญ่ของบริษัทฯ เป็นรถจักรยานยนต์และรถยนต์ ซึ่งมีความยากในการติดตามมากกว่าหลักประกันที่เป็นที่ดิน รวมถึงบริษัทฯ ไม่สามารถรับประกันได้ว่า บริษัทฯ จะสามารถติดตามหนี้กับลูกค้าได้ทุกราย

(โปรดพิจารณารายละเอียดในส่วนที่ 2.1.2 การบริหารปัจจัยความเสี่ยงของแบบ 69-PO-BASE)

อันดับความน่าเชื่อถือของหุ้นกู้

อันดับ: "A-" แนวโน้มอันดับเครดิตมีเสถียรภาพ

เมื่อวันที่: 14 พฤศจิกายน พ.ศ. 2567 โดย: บริษัท พีทรี เรตติ้งส์ (ประเทศไทย) จำกัด

รายละเอียดสำคัญอื่น

วันออกหุ้นกู้:	วันที่ [28 มกราคม] พ.ศ. 2568
วันครบกำหนดไถ่ถอนหุ้นกู้:	วันที่ 26 กุมภาพันธ์ พ.ศ. 2573
ประเภทการเสนอขาย:	เสนอขายต่อผู้ลงทุนทั่วไป และผู้ลงทุนสถาบัน

ผู้จัดการการจัดจำหน่าย เสนอขายต่อผู้ลงทุนทั่วไป และ ผู้ลงทุนสถาบัน (เฉพาะผู้ลงทุนสถาบันที่เป็นบุคคลธรรมดาเท่านั้นและให้จองชื่อในฐานะผู้ลงทุนทั่วไป) :

ธนาคารกรุงเทพ จำกัด (มหาชน) ธนาคาร ซีไอเอ็มบี ไทย จำกัด (มหาชน) จำกัด บริษัทหลักทรัพย์ เอเชีย พลัส จำกัด บริษัทหลักทรัพย์ ดาโอ (ประเทศไทย) จำกัด (มหาชน) บริษัทหลักทรัพย์ กรุงไทย เอ็กซ์สปริง จำกัด บริษัทหลักทรัพย์ เมย์แบงก์ (ประเทศไทย) จำกัด (มหาชน) บริษัทหลักทรัพย์ หยวนต้า (ประเทศไทย) จำกัด บริษัทหลักทรัพย์ ซีจีเอส อินเตอร์เนชั่นแนล (ประเทศไทย) จำกัด บริษัทหลักทรัพย์ พาย จำกัด (มหาชน) บริษัทหลักทรัพย์ บลูเวลล์ จำกัด บริษัทหลักทรัพย์ โกลเบล็ก จำกัด บริษัทหลักทรัพย์ กรุงศรี จำกัด (มหาชน) บริษัทหลักทรัพย์ ธนชาติ จำกัด (มหาชน) บริษัทหลักทรัพย์ เกียรตินาคินภัทร จำกัด (มหาชน) บริษัทหลักทรัพย์ บียอนด์ จำกัด (มหาชน) บริษัทหลักทรัพย์ ยูโอบี เคย์เฮียน (ประเทศไทย) จำกัด (มหาชน) และบริษัทหลักทรัพย์ ทรินิตี้ จำกัด

ผู้จัดการการจัดจำหน่าย เสนอขายต่อผู้ลงทุนทั่วไป และ ผู้ลงทุนสถาบัน : ธนาคารกสิกรไทย จำกัด (มหาชน)*

*ซึ่งรวมถึงหน่วยงานขายของผู้จัดการการจัดจำหน่ายหุ้นกู้ ได้แก่ บริษัทหลักทรัพย์ กสิกรไทย จำกัด (มหาชน)

นายทะเบียนหุ้นกู้: ธนาคารกรุงศรีอยุธยา จำกัด (มหาชน)

ข้อกำหนดในการดำรงอัตราส่วนทางการเงิน

ผู้ออกหุ้นก้อาจดำรงไว้ซึ่งอัตราส่วนของ "หนี้สิน" ต่อ "ส่วนของผู้ถือหุ้น" (Debt to Equity Ratio) เป็นอัตราส่วนไม่เกิน 7:1 ณ วันสิ้นสุดบัญชีของแต่ละปี ตลอดอายุของหุ้นกู้ (ณ วันที่ 30 กันยายน 2567 เท่ากับ 3.65 เท่า)

ทั้งนี้ โปรดพิจารณาค่าจำกัดความของ "หนี้สิน" (Debt) และ "ส่วนของผู้ถือหุ้น" (Shareholders' Equity) รวมถึงรายละเอียดเพิ่มเติมในข้อ 7.2 (ด) ของข้อกำหนดสิทธิ

หนังสือชี้ชวน
(filing)

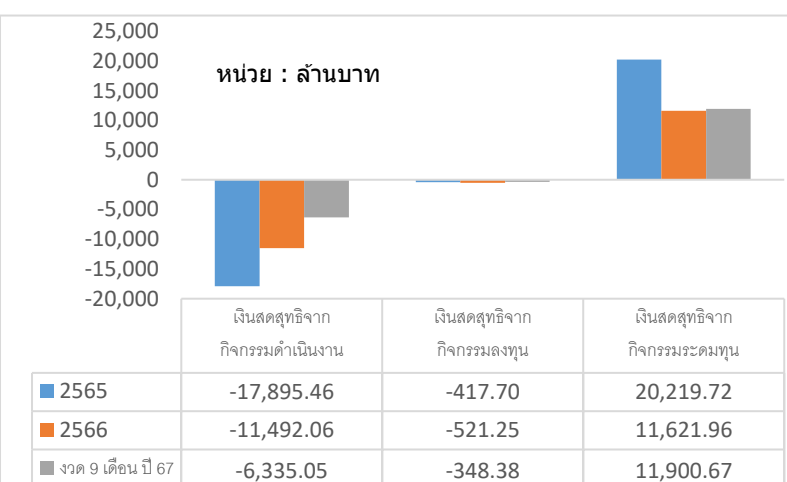
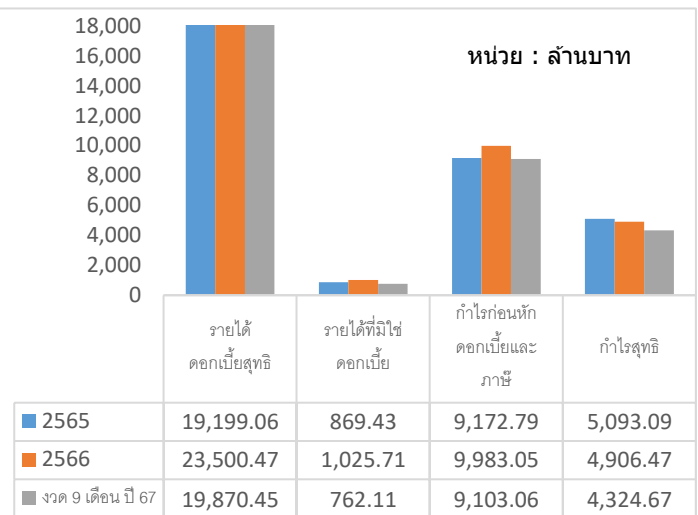
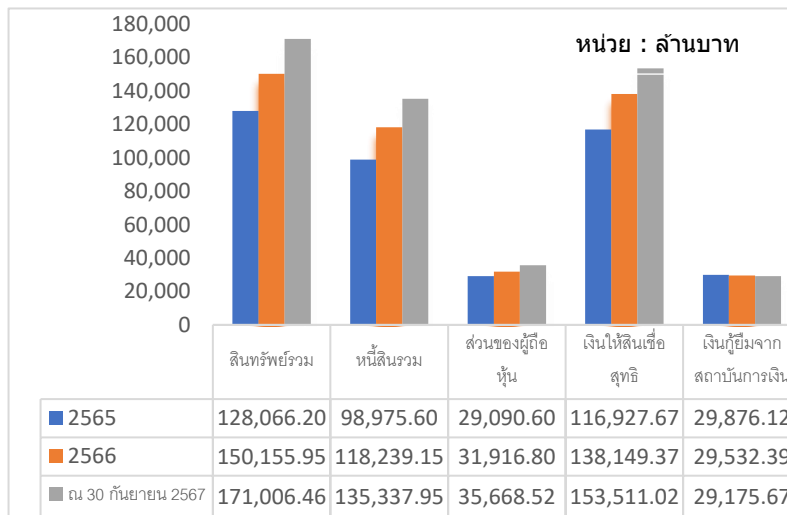
อัตราส่วนทางการเงินที่สำคัญของผู้ออก

อัตราส่วนทางการเงิน	ค่าเฉลี่ย อุตสาหกรรม (ล่าสุด)	งวด 9 เดือน ปี 2567	ปี 2566	ปี 2565
ความสามารถในการชำระดอกเบี้ย (ICR) ³ (เท่า)	3.42	2.79	2.96	3.74
หนี้สินที่มีภาระดอกเบี้ยต่อกำไรก่อนดอกเบี้ยจ่าย ภาษีเงินได้ ค่าเสื่อมราคา และค่าตัดจำหน่าย (IBD/EBITDA ratio) (เท่า)	8.52	9.80	10.04	9.13
ความสามารถในการชำระภาระผูกพัน (DSCR) (เท่า)	n/a	0.22	0.24	0.32
หนี้สินที่มีภาระดอกเบี้ยต่อส่วนของผู้ถือหุ้นรวม (IBD/E ratio) (เท่า) ¹	1.90	3.68	3.60	3.30
หนี้สินต่อส่วนของผู้ถือหุ้นตามข้อกำหนดสถิติ (D/E ratio) (เท่า) ¹	n/a	3.65	3.55	3.25
เงินกู้ยืมจากสถาบันการเงินต่อหนี้สินที่มีภาระดอกเบี้ย (Loan/IBD) (ร้อยละ)	n/a	22.78	25.73	31.07
อัตรากำไรจากการดำเนินงาน (EBIT margin) (ร้อยละ)	n/a	43.72	40.70	45.71
อัตราผลตอบแทนจากสินทรัพย์ (ROA) (ร้อยละ) ³	6.59	7.51	7.18	8.10
อัตราผลตอบแทนผู้ถือหุ้น (ROE) (ร้อยละ) ³	n/a	35.85	32.73	34.00
ส่วนต่างรายได้ดอกเบี้ยสุทธิ (NIM) (ร้อยละ)	n/a	14.33	14.12	14.47
ค่าเผื่อหนี้สงสัยจะสูญต่อสินเชื่อรวม (allowance for doubtful account to total receivables ratio) (ร้อยละ)	5.73	3.65	3.61	3.06
สัดส่วนสินเชื่อต่อคุณภาพ (NPL Ratio) (ร้อยละ) ²	6.59	2.82	3.11	2.91
อัตราส่วนสินเชื่อที่มีความเสี่ยงด้านเครดิตที่เพิ่มขึ้นอย่างมี นัยสำคัญ (Stage 2 Ratio) (ร้อยละ)	n/a	8.01	9.76	9.96

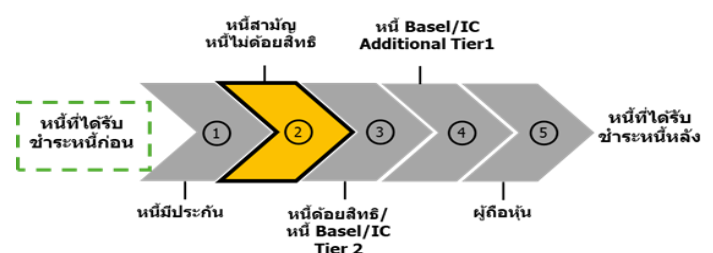
¹ยิ่งสูงยิ่งแสดงถึงหนี้สินที่สูง ²ยิ่งสูงยิ่งแสดงถึงความเสี่ยงของผลประกอบการและความสามารถในการชำระหนี้

³ยิ่งสูงแสดงถึงความสามารถในการชำระคืนหนี้สูง ⁴อ้างอิงข้อมูลของปี พ.ศ. 2566 ของบริษัทในกลุ่มสินเชื่อส่วนบุคคลซึ่งจัดทำโดยสมาคมตลาดตราสารหนี้ไทย

สรุปฐานะการเงินและผลการดำเนินงานตามงบการเงินรวมย้อนหลัง 2 ปี และไตรมาส 1 ถึงไตรมาสล่าสุดหรือเท่าที่มีผลการดำเนินงานจริง



ลำดับในการชำระหนี้



ลักษณะพิเศษและความเสี่ยงสำคัญของหุ้นกู้

- การลงทุนในหุ้นกู้ไม่ใช่การฝากเงิน
- การจัดอันดับความน่าเชื่อถือของหุ้นกู้เป็นเพียงข้อมูลประกอบการตัดสินใจลงทุนเท่านั้น มิใช่สิ่งชี้แนะการซื้อขายตราสารหนี้ที่เสนอขาย และไม่ได้เป็นการรับประกันความสามารถในการชำระหนี้ของผู้ออกหุ้นกู้
- ตลาดตราสารหนี้ในประเทศไทยมีสภาพคล่องต่ำ การขายตราสารก่อนครบกำหนดไถ่ถอนในตลาดรองนั้นอาจได้รับมูลค่าขายตราสารลดลงหรือเพิ่มขึ้นได้ โดยขึ้นอยู่กับสภาวะและความต้องการของตลาดในขณะนั้น
- ผู้ลงทุนอาจต้องพร้อมถือหุ้นกู่จนครบกำหนด เนื่องจากการขายก่อนครบกำหนดอาจทำได้ยาก หรือขายได้ต่ำกว่ามูลค่าที่ตราไว้หรือราคาซื้อขายที่เข้ามา
- มูลค่าทรัพย์สินหลักที่ใช้ในการประกอบธุรกิจที่ไม่มีภาระผูกพัน ณ วันที่ 30 กันยายน พ.ศ. 2567 ของผู้ออกหุ้นกู่มีมูลค่าเท่ากับ 2,163 ล้านบาท และสัดส่วนมูลค่าทรัพย์สินหลักที่ใช้ในการประกอบธุรกิจที่ไม่มีภาระผูกพันต่อทรัพย์สินรวมตามงบการเงินเฉพาะกิจการของผู้ออกหุ้นกู่ ณ วันที่ 30 กันยายน พ.ศ. 2567 เท่ากับร้อยละ 1.27
- ผู้ออกหุ้นกู่มีการกำหนดข้อห้ามในการก่อภาระผูกพันเหนือทรัพย์สิน และ/หรือ รายได้สำคัญที่ใช้ในการประกอบธุรกิจของผู้ออกหุ้นกู่ อย่างไรก็ตาม ข้อจำกัดดังกล่าวมิได้ครอบคลุมถึงการก่อภาระผูกพันทั้งหมด และมีข้อยกเว้นให้ผู้ออกหุ้นกู่สามารถก่อภาระผูกพันได้บางกรณี ตามที่ได้กำหนดไว้ในข้อกำหนดสิทธิ ซึ่งการก่อภาระผูกพันดังกล่าวอาจส่งผลให้ผู้ลงทุนในหุ้นกู่มีสิทธิต่ำกว่าเจ้าหนี้ที่มีบุริมสิทธิเหนือทรัพย์สินของผู้ออกหุ้นกู่ นำไปก่อภาระผูกพัน

คำเตือนและข้อมูลแจ้งเตือนอื่น

- การอนุมัติจากสำนักงาน ก.ล.ด. ไม่ได้หมายความว่าแนะนำให้ลงทุน ประกันการชำระหนี้ ผลตอบแทน เงินต้น หรือรับรองความถูกต้องของข้อมูล
- ข้อมูลสรุปนี้เป็นส่วนหนึ่งของแบบแสดงรายการข้อมูลการเสนอขายตราสารหนี้ (MTN) และร่างหนังสือชี้ชวน (แบบ 69-PO-BASE) ซึ่งเป็นเพียงข้อมูลสรุปเกี่ยวกับการเสนอขาย ลักษณะและความเสี่ยงของหลักทรัพย์และบริษัทที่ออกและเสนอขายหลักทรัพย์ ดังนั้น ผู้ลงทุนต้องวิเคราะห์ความเสี่ยงและศึกษาข้อมูลจากแบบแสดงรายการข้อมูลการเสนอขายตราสารหนี้ (MTN) และร่างหนังสือชี้ชวน (แบบ 69-PO-BASE)
- ผู้ออกหุ้นกู่ไม่มีประวัติการผิดนัดชำระหนี้ดอกเบี้ยหรือเงินต้นของตราสารหนี้ หรือผิดนัดชำระหนี้เงินกู้ยืมจากธนาคารพาณิชย์ บริษัทเงินทุน บริษัทเครดิตฟองซิเอร์ หรือสถาบันการเงินที่มีกฎหมายเฉพาะจัดตั้งขึ้นโดยดูประวัติย้อนหลัง 3 ปีจากบริษัท ข้อมูลเครดิตแห่งชาติและงบการเงินที่ตรวจสอบโดยผู้สอบบัญชีรับอนุญาต
- ผู้จัดการการจัดจำหน่ายหุ้นกู่มีความเกี่ยวข้องกับผู้ออกหุ้นกู่ และ/หรือ กลุ่มบริษัทของผู้ออกหุ้นกู่ ในลักษณะที่อาจก่อให้เกิด conflict of interest เช่น ผู้ออกหุ้นกู่ และ/หรือ กลุ่มบริษัทของผู้ออกหุ้นกู่ มีวงเงินสินเชื่ออยู่กับธนาคารพาณิชย์ในประเทศซึ่งรวมถึงผู้จัดการการจัดจำหน่ายหุ้นกู่ และ/หรือ ผู้จัดการการจัดจำหน่ายหุ้นกู่อาจมีการซื้อขายหลักทรัพย์ที่ออกโดยผู้ออกหุ้นกู่ หรือซื้อขายหรือออกหลักทรัพย์ที่มีการอ้างอิงราคาของหลักทรัพย์ของผู้ออกหุ้นกู่ ซึ่งเป็นไปตามธุรกิจปกติของบริษัทหลักทรัพย์ ฉะนั้น ผู้จัดการการจัดจำหน่ายหุ้นกู่มีสถานะเป็นเจ้าหนี้ และ/หรือ ผู้ถือหุ้นของผู้ออกหุ้นกู่ และ/หรือ กลุ่มบริษัทของผู้ออกหุ้นกู่ ทั้งนี้ โปรดพิจารณารายละเอียดตามที่ระบุไว้ในข้อ 1.1 ผู้จัดการการจัดจำหน่ายหุ้นกู่ ส่วนที่ 2 ข้อมูลเกี่ยวกับการเสนอขายหุ้นกู่ ของแบบแสดงรายการข้อมูลการเสนอขายตราสารหนี้ (แบบ 69-PO-PRICING) และร่างหนังสือชี้ชวน
- ธนาคารกรุงศรีอยุธยา จำกัด (มหาชน) (ผู้แทนผู้ถือหุ้นกู่) มีสถานะเป็นเจ้าหนี้ของผู้ออกหุ้นกู่
- ผู้ออกหุ้นกู่เสนอขายหุ้นกู่จำนวน 3 ชุด โดยหุ้นกู่แต่ละชุดอาจมีอายุของหุ้นกู่ และ/หรือ ระดับความเสี่ยงของหุ้นกู่แตกต่างกัน โดยหุ้นกู่ที่มีอายุมากกว่าจะมีระดับความเสี่ยงที่สูงกว่า

**Factsheet****บริษัท เมืองไทย แคปปิตอล จำกัด (มหาชน) ("ผู้ออกหุ้นกู้" หรือ "บริษัทฯ")**

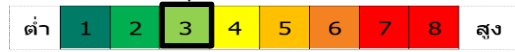
ลักษณะการประกอบธุรกิจ: ให้บริการสินเชื่อทะเบียนรถ สินเชื่อเงินสดที่คืนและสินเชื่อส่วนบุคคลแก่ลูกค้ารายย่อย ที่เป็นบุคคลธรรมดาทั่วไป

สถานะการเป็นบริษัทจดทะเบียนในตลาดหลักทรัพย์แห่งประเทศไทย (listed): เป็น ไม่เป็น
เสนอขายหุ้นกู้ระยะยาว ชนิดระบุชื่อผู้ถือ ประเภทไม่ด้อยสิทธิ สกุลเงินบาท ไม่มีประกัน และมีผู้แทนผู้ถือหุ้นกู้
"หุ้นกู้ของบริษัท เมืองไทย แคปปิตอล จำกัด (มหาชน) ครั้งที่ 1/2568 ชุดที่ 3 ครบกำหนดไถ่ถอนปี พ.ศ. 2575" ("หุ้นกู้")
เสนอขายวันที่ [23 - 24 และ 27 มกราคม] พ.ศ. 2568**ลักษณะตราสารหนี้**

อายุ:	7 ปี 27 วัน
อัตราดอกเบี้ย:	คงที่ร้อยละ 4.60 ต่อปี
งวดการชำระดอกเบี้ย:	ทุกงวด 3 เดือน (โดยงวดการชำระดอกเบี้ย งวดสุดท้ายมีระยะเวลา 3 เดือน 27 วัน)
มูลค่าการเสนอขายรวม:	ไม่เกิน [•] ล้านบาท
วัตถุประสงค์การใช้เงิน:	เพื่อชำระคืนหนี้จากการออกตราสารหนี้
ผู้แทนผู้ถือหุ้นกู้ :	ธนาคารกรุงศรีอยุธยา จำกัด (มหาชน)

ระดับความเสี่ยง

(พิจารณาจากอายุตราสารและอันดับความน่าเชื่อถือ)

**ผลตอบแทนของตราสารรุ่นอื่นในตลาด (YTM)**หุ้นกู้ที่มีอายุและอันดับความน่าเชื่อถือเท่ากัน (หรือใกล้เคียงกัน) ให้ผลตอบแทนร้อยละ 3.67 ต่อปี (ณ วันที่ 4 ธันวาคม พ.ศ. 2567)
หมายเหตุ ตราสารที่มีอายุไม่เต็มปีจะใช้อัตราผลตอบแทนอ้างอิงที่มาจากกรคำนวณ**ความเสี่ยงของผู้ออกหุ้นกู้****ความเสี่ยงด้านเครดิต (Credit Risk)** ผู้ถือตราสารหนี้มีความเสี่ยงที่อาจจะไม่ได้รับชำระเงินต้น ในกรณีที่ธุรกิจและผลการดำเนินงานของผู้ออกตราสารหนี้ไม่เป็นไปตามที่คาดหมาย หรือทรัพย์สินของผู้ออกตราสารหนี้มีไม่เพียงพอต่อการชำระหนี้ ดังนั้นก่อนการตัดสินใจลงทุน ผู้ลงทุนควรพิจารณาฐานะการเงินและความสามารถในการชำระหนี้ของผู้ออกตราสารหนี้ จากข้อมูลที่ระบุไว้ในแบบแสดงรายการข้อมูลการเสนอขายตราสารหนี้ ในการประเมินความเสี่ยงด้านเครดิตของตราสารหนี้ผู้ลงทุนสามารถดูการจัดอันดับความน่าเชื่อถือของผู้ออกตราสารหนี้ที่จัดทำโดยสถาบันจัดอันดับความน่าเชื่อถือประกอบการตัดสินใจลงทุนได้ ถ้าการจัดอันดับความน่าเชื่อถือของผู้ออกตราสารหนี้ต่ำแสดงว่าความเสี่ยงด้านเครดิตของผู้ออกตราสารหนี้สูงผลตอบแทนที่ผู้ลงทุนได้รับควรจะสูงด้วยเพื่อชดเชยความเสี่ยงที่สูงของตราสารหนี้ดังกล่าว อย่างไรก็ตาม การจัดอันดับความน่าเชื่อถือมิได้เป็นการให้คำแนะนำให้ซื้อ ขาย หรือถือครองตราสารหนี้ที่เสนอขายแต่อย่างใด และการจัดอันดับความน่าเชื่อถืออาจมีการยกเลิกหรือเปลี่ยนแปลงได้ตลอดอายุของตราสารหนี้**ความเสี่ยงเรื่องความสามารถในการชำระคืนหนี้ตราสารหนี้** บริษัทฯ มีการออกตราสารหนี้อย่างต่อเนื่องเพื่อนำเงินไปใช้เป็นเงินทุนหมุนเวียนในการดำเนินธุรกิจ รองรับภาระหนี้ของบริษัทฯ และไปใช้เพื่อชำระคืนตราสารหนี้ที่ครบกำหนด รวมถึงใช้เป็นเงินทุนหมุนเวียนของบริษัทฯ โดย ณ วันที่ 30 กันยายน 2567 บริษัทฯ มีอัตราส่วนความสามารถในการชำระดอกเบี้ย (interest coverage ratio) ที่ 2.79 เท่า ซึ่งอยู่ในระดับที่เพียงพอ และมีอัตราส่วนความสามารถในการชำระภาระผูกพัน (debt service coverage ratio) ที่ 0.22 เท่า ซึ่งน้อยกว่า 1 เท่า สะท้อนว่า บริษัทฯ มีความตั้งใจในการชำระคืนหนี้สินที่จะครบกำหนด ภายใน 1 ปี จึงทำให้บริษัทฯ ต้องจัดหากระแสเงินสดจากการจัดหาเงินเพิ่มเติม อย่างไรก็ตาม อัตราส่วนดังกล่าวเป็นไปตามปกติของธุรกิจให้บริการปล่อยสินเชื่อซึ่งหากบริษัทฯ ไม่มีการออกหุ้นกู้ใหม่ บริษัทฯ เชื่อว่าจะสามารถจัดหาเงินกู้ยืมใหม่จากแหล่งอื่นๆ เพื่อชำระคืนหนี้สินเดิมและรวมไปถึงการชะลอการปล่อยสินเชื่อใหม่เพื่อสร้างกระแสเงินสดจากการชำระคืนเงินกู้ให้แก่บริษัทฯ โดย ณ วันที่ 30 กันยายน 2567 บริษัทฯ มีวงเงินกู้ยืมจากสถาบันการเงินคงเหลือที่สามารถเบิกใช้ได้ จำนวน 5,930 ล้านบาท**ความเสี่ยงด้านคุณภาพของสินเชื่อ** บริษัทฯ ให้บริการสินเชื่อแก่ลูกค้ารายย่อยที่มีรายได้ไม่แน่นอน และอาจส่งผลทำให้โอกาสในการผิดนัดชำระหนี้ค่อนข้างสูง ดังนั้น ผู้ออกหุ้นก้อาจได้รับผลกระทบ โดยทำให้สินเชื่อที่ไม่ก่อให้เกิดรายได้ของผู้ออกหุ้นกู้เพิ่มสูงขึ้น ซึ่งจะส่งผลต่อการดำเนินงานได้**ความเสี่ยงจากการติดตามเก็บหนี้** เนื่องจากหลักประกันส่วนใหญ่ของบริษัทฯ เป็นรถจักรยานยนต์และรถยนต์ ซึ่งมีความยากในการติดตามมากกว่าหลักประกันที่เป็นที่ดิน รวมถึงบริษัทฯ ไม่สามารถรับประกันได้ว่าบริษัทฯ จะสามารถติดตามหนี้กับลูกค้าได้ทุกราย

(โปรดพิจารณารายละเอียดในส่วนที่ 2.1.2 การบริหารปัจจัยความเสี่ยงของแบบ 69-PO-BASE)

อันดับความน่าเชื่อถือของหุ้นกู้

อันดับ: "A-" แนวโน้มอันดับเครดิตมีเสถียรภาพ

เมื่อวันที่: 14 พฤศจิกายน พ.ศ. 2567 โดย: บริษัท พีทรี เรตติ้งส์ (ประเทศไทย) จำกัด

รายละเอียดสำคัญอื่น

วันออกหุ้นกู้:	วันที่ [28 มกราคม] พ.ศ. 2568
วันครบกำหนดไถ่ถอนหุ้นกู้:	วันที่ 24 กุมภาพันธ์ พ.ศ. 2575
ประเภทการเสนอขาย:	เสนอขายต่อผู้ลงทุนทั่วไป และผู้ลงทุนสถาบัน

ผู้จัดการการจัดจำหน่าย เสนอขายต่อผู้ลงทุนทั่วไป และ ผู้ลงทุนสถาบัน (เฉพาะผู้ลงทุนสถาบันที่เป็นบุคคลธรรมดาเท่านั้นและให้จองชื่อในฐานะผู้ลงทุนทั่วไป) :

ธนาคารกรุงเทพ จำกัด (มหาชน) ธนาคาร ซีไอเอ็มบี ไทย จำกัด (มหาชน) จำกัด บริษัทหลักทรัพย์ เอเชีย พลัส จำกัด บริษัทหลักทรัพย์ ดาโอ (ประเทศไทย) จำกัด (มหาชน) บริษัทหลักทรัพย์ กรุงไทย เอ็กซ์สปริง จำกัด บริษัทหลักทรัพย์ เมย์แบงก์ (ประเทศไทย) จำกัด (มหาชน) บริษัทหลักทรัพย์ หยวนต้า (ประเทศไทย) จำกัด บริษัทหลักทรัพย์ ซีจีเอส อินเตอร์เนชั่นแนล (ประเทศไทย) จำกัด บริษัทหลักทรัพย์ พาย จำกัด (มหาชน) บริษัทหลักทรัพย์ บลูเวลล์ จำกัด บริษัทหลักทรัพย์ โกลเบล็ก จำกัด บริษัทหลักทรัพย์ กรุงศรี จำกัด (มหาชน) บริษัทหลักทรัพย์ ธนชาด จำกัด (มหาชน) บริษัทหลักทรัพย์ เกียรตินาคินภัทร จำกัด (มหาชน) บริษัทหลักทรัพย์ บียอนด์ จำกัด (มหาชน) บริษัทหลักทรัพย์ ยูโอบี เคย์เฮียน (ประเทศไทย) จำกัด (มหาชน) และบริษัทหลักทรัพย์ ทรินิตี้ จำกัด

ผู้จัดการการจัดจำหน่าย เสนอขายต่อผู้ลงทุนทั่วไป และ ผู้ลงทุนสถาบัน : ธนาคารกสิกรไทย จำกัด (มหาชน)*

*ซึ่งรวมถึงหน่วยงานขายของผู้จัดการการจัดจำหน่ายหุ้นกู้ ได้แก่ บริษัทหลักทรัพย์ กสิกรไทย จำกัด (มหาชน)

นายทะเบียนหุ้นกู้: ธนาคารกรุงศรีอยุธยา จำกัด (มหาชน)

ข้อกำหนดในการดำรงอัตราส่วนทางการเงิน

ผู้ออกหุ้นก้อาจดำรงไว้ซึ่งอัตราส่วนของ "หนี้สิน" ต่อ "ส่วนของผู้ถือหุ้น" (Debt to Equity Ratio) เป็นอัตราส่วนไม่เกิน 7:1 ณ วันสิ้นสุดบัญชีของแต่ละปี ตลอดอายุของหุ้นกู้ (ณ วันที่ 30 กันยายน 2567 เท่ากับ 3.65 เท่า)

ทั้งนี้ โปรดพิจารณาค่าจำกัดความของ "หนี้สิน" (Debt) และ "ส่วนของผู้ถือหุ้น" (Shareholders' Equity) รวมถึงรายละเอียดเพิ่มเติมในข้อ 7.2 (ด) ของข้อกำหนดสิทธิ

หนังสือชี้ชวน
(filing)

อัตราส่วนทางการเงินที่สำคัญของผู้ออก

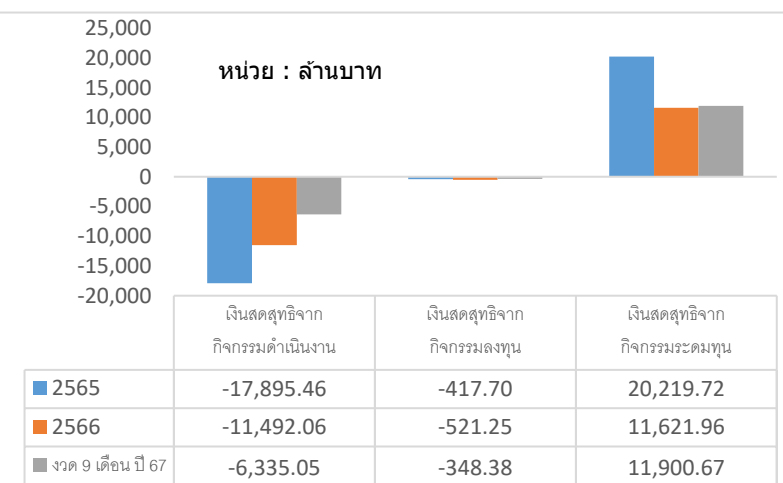
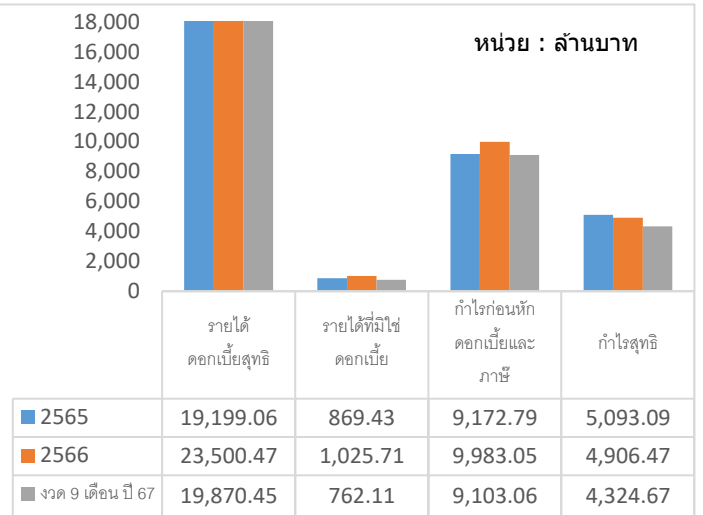
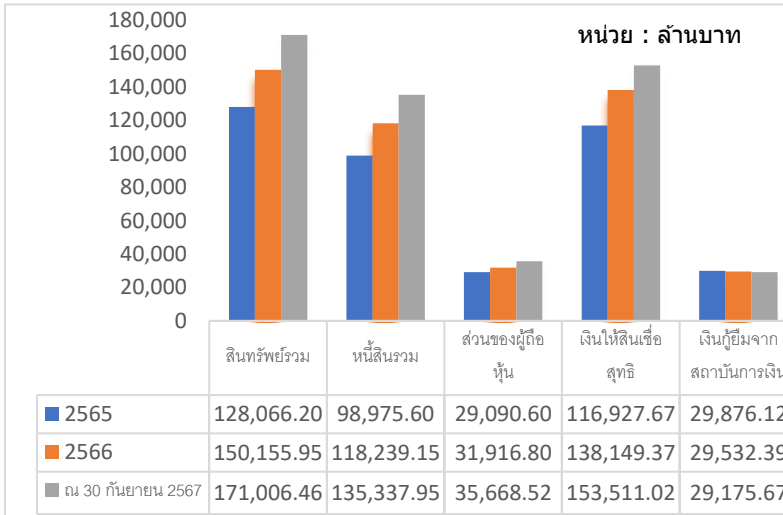
อัตราส่วนทางการเงิน	ค่าเฉลี่ย อุตสาหกรรม (ล่าสุด)	งวด 9 เดือน ปี 2567	ปี 2566	ปี 2565
ความสามารถในการชำระดอกเบี้ย (ICR) ³ (เท่า)	3.42	2.79	2.96	3.74
หนี้สินที่มีภาระดอกเบี้ยต่อกำไรก่อนดอกเบี้ยจ่าย ภาษีเงินได้ ค่าเสื่อมราคา และค่าตัดจำหน่าย (IBD/EBITDA ratio) (เท่า)	8.52	9.80	10.04	9.13
ความสามารถในการชำระภาระผูกพัน (DSCR) (เท่า)	n/a	0.22	0.24	0.32
หนี้สินที่มีภาระดอกเบี้ยต่อส่วนของผู้ถือหุ้นรวม (IBD/E ratio) (เท่า) ¹	1.90	3.68	3.60	3.30
หนี้สินต่อส่วนของผู้ถือหุ้นตามข้อกำหนดสถิติ (D/E ratio) (เท่า) ¹	n/a	3.65	3.55	3.25
เงินกู้ยืมจากสถาบันการเงินต่อหนี้สินที่มีภาระดอกเบี้ย (Loan/IBD) (ร้อยละ)	n/a	22.78	25.73	31.07
อัตรากำไรจากการดำเนินงาน (EBIT margin) (ร้อยละ)	n/a	43.72	40.70	45.71
อัตราผลตอบแทนจากสินทรัพย์ (ROA) (ร้อยละ) ³	6.59	7.51	7.18	8.10
อัตราผลตอบแทนผู้ถือหุ้น (ROE) (ร้อยละ) ³	n/a	35.85	32.73	34.00
ส่วนต่างรายได้ดอกเบี้ยสุทธิ (NIM) (ร้อยละ)	n/a	14.33	14.12	14.47
ค่าเผื่อหนี้สงสัยจะสูญต่อสินเชื่อรวม (allowance for doubtful account to total receivables ratio) (ร้อยละ)	5.73	3.65	3.61	3.06
สัดส่วนสินเชื่อต่อคุณภาพ (NPL Ratio) (ร้อยละ) ²	6.59	2.82	3.11	2.91
อัตราส่วนสินเชื่อที่มีความเสี่ยงด้านเครดิตที่เพิ่มขึ้นอย่างมี นัยสำคัญ (Stage 2 Ratio) (ร้อยละ)	n/a	8.01	9.76	9.96

¹ยังสูงยิ่งแสดงถึงหนี้สินที่สูง ²ยังสูงยิ่งแสดงถึงความเสี่ยงของผลประกอบการและความสามารถในการชำระหนี้

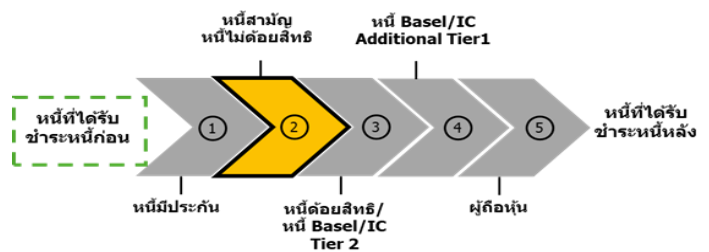
³ยังสูงแสดงถึงความสามารถในการชำระคืนหนี้สูง ⁴อ้างอิงข้อมูลของปี พ.ศ. 2566 ของบริษัทในกลุ่มสินเชื่อส่วนบุคคลซึ่งจัดทำโดยสมาคมตลาดตราสารหนี้ไทย

สรุปฐานะการเงินและผลการดำเนินงานตามงบการเงินรวมย้อนหลัง 2 ปี และไตรมาส 1 ถึงไตรมาสล่าสุดหรือเท่าที่มีผลการดำเนินงานจริง

r



ลำดับในการชำระหนี้



ลักษณะพิเศษและความเสี่ยงสำคัญของหุ้นกู้

- การลงทุนในหุ้นกู้ไม่ใช่การฝากเงิน
- การจัดอันดับความน่าเชื่อถือของหุ้นกู้เป็นเพียงข้อมูลประกอบการตัดสินใจลงทุนเท่านั้น มิใช่สิ่งชี้แนะการซื้อขายตราสารหนี้ที่เสนอขาย และไม่ได้เป็นการรับประกันความสามารถในการชำระหนี้ของผู้ออกหุ้นกู้
- ตลาดตราสารหนี้ในประเทศไทยมีสภาพคล่องต่ำ การขายตราสารก่อนครบกำหนดไถ่ถอนในตลาดรองนั้นอาจได้รับมูลค่าขายตราสารลดลงหรือเพิ่มขึ้นได้ โดยขึ้นอยู่กับสภาวะและความต้องการของตลาดในขณะนั้น
- ผู้ลงทุนอาจต้องพร้อมถือหุ้นกู่จนครบกำหนด เนื่องจากการขายก่อนครบกำหนดอาจทำได้ยาก หรือขายได้ต่ำกว่ามูลค่าที่ตราไว้หรือราคาที่ซื้อมา
- มูลค่าทรัพย์สินหลักที่ใช้ในการประกอบธุรกิจที่ไม่มีภาระผูกพัน ณ วันที่ 30 กันยายน พ.ศ. 2567 ของผู้ออกหุ้นกู่มีมูลค่าเท่ากับ 2,163 ล้านบาท และสัดส่วนมูลค่าทรัพย์สินหลักที่ใช้ในการประกอบธุรกิจที่ไม่มีภาระผูกพันต่อทรัพย์สินรวมตามงบการเงินเฉพาะกิจการของผู้ออกหุ้นกู่ ณ วันที่ 30 กันยายน พ.ศ. 2567 เท่ากับร้อยละ 1.27
- ผู้ออกหุ้นกู่มีการกำหนดข้อห้ามในการก่อภาระผูกพันเหนือทรัพย์สิน และ/หรือ รายได้สำคัญที่ใช้ในการประกอบธุรกิจของผู้ออกหุ้นกู่ อย่างไรก็ตาม ข้อจำกัดดังกล่าวมิได้ครอบคลุมถึงการก่อภาระผูกพันทั้งหมด และมีข้อยกเว้นให้ผู้ออกหุ้นกู่สามารถก่อภาระผูกพันได้บางกรณี ตามที่ได้กำหนดไว้ในข้อกำหนดสิทธิ ซึ่งการก่อภาระผูกพันดังกล่าวอาจส่งผลให้ผู้ลงทุนในหุ้นกู่มีสิทธิต่ำกว่าเจ้าหนี้ที่มีบุริมสิทธิเหนือทรัพย์สินของผู้ออกหุ้นกู่ นำไปก่อภาระผูกพัน

คำเตือนและข้อมูลแจ้งเตือนอื่น

- การอนุมัติจากสำนักงาน ก.ล.ด. ไม่ได้หมายความว่าแนะนำให้ลงทุน ประกันการชำระหนี้ ผลตอบแทน เงินต้น หรือรับรองความถูกต้องของข้อมูล
- ข้อมูลสรุปนี้เป็นส่วนหนึ่งของแบบแสดงรายการข้อมูลการเสนอขายตราสารหนี้ (MTN) และร่างหนังสือชี้ชวน (แบบ 69-PO-BASE) ซึ่งเป็นเพียงข้อมูลสรุปเกี่ยวกับการเสนอขาย ลักษณะและความเสี่ยงของหลักทรัพย์และบริษัทที่ออกและเสนอขายหลักทรัพย์ ดังนั้น ผู้ลงทุนต้องวิเคราะห์ความเสี่ยงและศึกษาข้อมูลจากแบบแสดงรายการข้อมูลการเสนอขายตราสารหนี้ (MTN) และร่างหนังสือชี้ชวน (แบบ 69-PO-BASE)
- ผู้ออกหุ้นกู่ไม่มีประวัติการผิดนัดชำระหนี้ดอกเบี้ยหรือเงินต้นของตราสารหนี้ หรือผิดนัดชำระหนี้เงินกู้ยืมจากธนาคารพาณิชย์ บริษัทเงินทุน บริษัทเครดิตฟองซิเอร์ หรือสถาบันการเงินที่มีกฎหมายเฉพาะจัดตั้งขึ้นโดยดูประวัติย้อนหลัง 3 ปีจากบริษัท ข้อมูลเครดิตแห่งชาติและงบการเงินที่ตรวจสอบโดยผู้สอบบัญชีรับอนุญาต
- ผู้จัดการการจัดจำหน่ายหุ้นกู่มีความเกี่ยวข้องกับผู้ออกหุ้นกู่ และ/หรือ กลุ่มบริษัทของผู้ออกหุ้นกู่ ในลักษณะที่อาจก่อให้เกิด conflict of interest เช่น ผู้ออกหุ้นกู่ และ/หรือ กลุ่มบริษัทของผู้ออกหุ้นกู่ มีวงเงินสินเชื่ออยู่กับธนาคารพาณิชย์ในประเทศซึ่งรวมถึงผู้จัดการการจัดจำหน่ายหุ้นกู่ และ/หรือ ผู้จัดการการจัดจำหน่ายหุ้นกู่อาจมีการซื้อขายหลักทรัพย์ที่ออกโดยผู้ออกหุ้นกู่ หรือซื้อขายหรือออกหลักทรัพย์ที่มีการอ้างอิงราคาของหลักทรัพย์ของผู้ออกหุ้นกู่ ซึ่งเป็นไปตามธุรกิจปกติของบริษัทหลักทรัพย์ ฉะนั้น ผู้จัดการการจัดจำหน่ายหุ้นกู่มีสถานะเป็นเจ้าหนี้ และ/หรือ ผู้ถือหุ้นของผู้ออกหุ้นกู่ และ/หรือ กลุ่มบริษัทของผู้ออกหุ้นกู่ ทั้งนี้ โปรดพิจารณารายละเอียดตามที่ระบุไว้ในข้อ 1.1 ผู้จัดการการจัดจำหน่ายหุ้นกู่ ส่วนที่ 2 ข้อมูลเกี่ยวกับการเสนอขายหุ้นกู่ ของแบบแสดงรายการข้อมูลการเสนอขายตราสารหนี้ (แบบ 69-PO-PRICING) และร่างหนังสือชี้ชวน
- ธนาคารกรุงศรีอยุธยา จำกัด (มหาชน) (ผู้แทนผู้ถือหุ้นกู่) มีสถานะเป็นเจ้าหนี้ของผู้ออกหุ้นกู่
- ผู้ออกหุ้นกู่เสนอขายหุ้นกู่จำนวน 3 ชุด โดยหุ้นกู่แต่ละชุดอาจมีอายุของหุ้นกู่ และ/หรือ ระดับความเสี่ยงของหุ้นกู่แตกต่างกัน โดยหุ้นกู่ที่มีอายุมากกว่าจะมีระดับความเสี่ยงที่สูงกว่า