

Factsheet

บริษัทสหกลอิควิเมนต์ จำกัด (มหาชน)

ลักษณะการประกอบธุรกิจ: ให้บริการและดำเนินงานรับเหมารื้ออาคารแบบอย่างครบวงจร
สถานะการเป็นบริษัทจดทะเบียนในตลาดหลักทรัพย์แห่งประเทศไทย (listed): เป็น ไม่เป็น


เสนอขายหุ้นกู้ระยะยาว ไม่ด้อยสิทธิ ไม่มีประกัน และมีผู้แทนผู้ถือหุ้นกู้

ชื่อ หุ้นกู้เสี่ยงสูงของบริษัท สหกลอิควิเมนต์ จำกัด (มหาชน) ครั้งที่ 2/2567 ชุดที่ 1 ครบกำหนดไถ่ถอนปี พ.ศ. 2570"

ลักษณะตราสาร

อายุ : 2 ปี 6 เดือนนับจากวันออกหุ้นกู้
อัตราดอกเบี้ย : คงที่ [5.60%] ต่อปีตลอดอายุหุ้นกู้
งวดการชำระดอกเบี้ย: ชำระทุกๆ 3 เดือน (Quarterly)
การไถ่ถอนก่อนกำหนด (ถ้ามี) : ไม่มี
มูลค่าการเสนอขายรวม : [*] ล้านบาท
หลักประกัน/ผู้ค้ำประกัน (ถ้ามี): ไม่มี
ผู้แทนผู้ถือหุ้นกู้ (ถ้ามี) : บริษัทหลักทรัพย์ เอเซีย พลัส จำกัด
วัตถุประสงค์การใช้เงิน: ชำระคืนหนี้จากการออกตราสารหนี้ (roll-over) ที่ครบกำหนดในเดือนพฤศจิกายน 2567ทั้งจำนวน

อันดับความน่าเชื่อถือ

อันดับความน่าเชื่อถือของผู้ออกหุ้นกู้ อยู่ที่ **"BBB-"** 
แนวโน้ม คงที่ เมื่อวันที่ 24 เมษายน 2567 โดยบริษัท ทริสเรท
ดิง จำกัด

รายละเอียดสำคัญอื่น

วันที่ออกตราสาร: วันที่ 15 พฤศจิกายน 2567
วันที่ครบกำหนดอายุ: วันที่ 15 พฤษภาคม 2570
ประเภทการเสนอขาย: ผู้ลงทุนสถาบันและ/หรือผู้ลงทุนรายใหญ่
ผู้จัดจำหน่าย/ผู้ค้า:
บริษัทหลักทรัพย์ โกลเบล็ก จำกัด
บริษัทหลักทรัพย์ เคจีไอ (ประเทศไทย) จำกัด (มหาชน)
บริษัทหลักทรัพย์ บียอนด์ จำกัด (มหาชน)
บริษัทหลักทรัพย์ พาย จำกัด (มหาชน)
บริษัทหลักทรัพย์ ทรีนิตี้ จำกัด
บริษัทหลักทรัพย์ ยูโอบี เคย์เฮียน (ประเทศไทย) จำกัด (มหาชน)
บริษัทหลักทรัพย์ สยามเวลธ์ จำกัด

นายทะเบียนหุ้นกู้: ธนาคารกรุงเทพ จำกัด (มหาชน)

ข้อกำหนดในการดำรงอัตราส่วนทางการเงิน

ไม่มีข้อกำหนดในการดำรงอัตราส่วนทางการเงิน

ระดับความเสี่ยง

(พิจารณาจากอายุตราสารและอันดับความน่าเชื่อถือ)



ผลตอบแทนของตราสารรุ่นอื่นในตลาด (YTM)

ไม่ปรากฏอัตราผลตอบแทนที่เป็นราคาตลาดของอันดับเครดิต BBB-

ความเสี่ยงของผู้ออก

1. ความเสี่ยงด้านสภาพคล่องและความสามารถในการชำระหนี้ ธุรกิจของบริษัทมีลักษณะ Capital Intensive ส่วนใหญ่ในช่วงแรกของโครงการ ดังนั้น หากขาดความระมัดระวังในการบริหารการเงิน ธุรกิจอาจประสบปัญหาขาดสภาพคล่องได้
2. ความเสี่ยงในการดำรงอัตราส่วนทางการเงินตามสัญญาเงินกู้และข้อกำหนดสิทธิของหุ้นกู้บางรุ่น หากบริษัทฯ มีสัดส่วนหนี้สินที่มีภาระดอกเบี้ยที่เพิ่มขึ้นมากหรือมีผลขาดทุนหรือกำไรน้อยลงในระดับหนึ่ง จะมีความเสี่ยงที่อาจไม่สามารถดำรงอัตราส่วนทางการเงินได้ ที่ผ่านมามีบริษัทชำระเงินต้นและดอกเบี้ยได้เร็วกว่าตารางการชำระหนี้ ภาระหนี้เงินกู้ของบริษัทลดลงตามลำดับ ดังนั้น ธนาคารจึงผ่อนผันการดำรงอัตราส่วนทางการเงินสำหรับงบการเงินปี 2562-ปัจจุบัน
3. ความเสี่ยงจากการไม่มีข้อกำหนดในการดำรงอัตราส่วนทางการเงินสำหรับหุ้นกู้รุ่นนี้ ถึงแม้จะไม่มีข้อกำหนดทางการเงินสำหรับหุ้นกู้รุ่นนี้ แต่เนื่องจากธนาคารซึ่งเป็นเจ้าหนี้ได้ติดตามผลการดำเนินงานและอัตราส่วน IBD/Equity, IBD/EBITDA, DSCR อย่างต่อเนื่อง บริษัทจึงเห็นว่า การควบคุมวินัยทางการเงินที่ธนาคารกำหนดเข้มงวดกว่าและมีความเพียงพอที่จะลดความเสี่ยงในการละเลยวินัยทางการเงินได้
4. ความเสี่ยงสำหรับหนี้สินไม่มีหลักประกัน ณ วันที่ 30 มิถุนายน 2567 ภาระหนี้หุ้นกู้คงเหลือประมาณ 2,024.4 ล้านบาท เมื่อเทียบกับรายการสินทรัพย์ซึ่งมีจำนวนมากกว่าภาระหนี้สินที่ไม่มีหลักประกัน เมื่อพิจารณาสินทรัพย์ (เรียงลำดับตามสภาพคล่อง) ได้แก่ ลูกหนี้การค้า สินทรัพย์ที่เกิดจากสัญญา สินค้าคงเหลือ มูลค่าบัญชีประมาณ 1,361 ล้านบาทรวมกับเครื่องจักร อุปกรณ์ที่บริษัทเป็นเจ้าของและปลอดภาระผูกพันมูลค่าทางบัญชีประมาณ 1,030 ล้านบาท
5. ความเสี่ยงในการก่อหนี้เพิ่มโดยใช้ทรัพย์สินที่ไม่มีภาระผูกพันเป็นหลักประกัน กรณีที่ บริษัทไม่มีการกำหนดข้อห้ามการก่อภาระผูกพันในทรัพย์สินเพิ่มเติม บริษัทอาจนำทรัพย์สินที่ไม่มีภาระผูกพันไปค้ำประกันในการกู้ยืมเงินเพิ่มขึ้นภายหลังการเสนอขายตราสารหนี้ ซึ่งอาจส่งผลให้ผู้ลงทุนในหุ้นกู้ไม่มีประกัน อาจมีสิทธิที่ต่อยกว่าเจ้าหนี้ที่มีปริมสิทธิเหนือทรัพย์สินดังกล่าวได้ **หมายเหตุ** รายละเอียดความเสี่ยงของผู้ออกหุ้นกู้เพิ่มเติมในส่วนที่ 2.2 การบริหารจัดการความเสี่ยงในแบบแสดงรายการข้อมูลการเสนอขายตราสารหนี้และหนังสือชี้ชวน



หนังสือชี้ชวน
(filing)
SCAN HERE

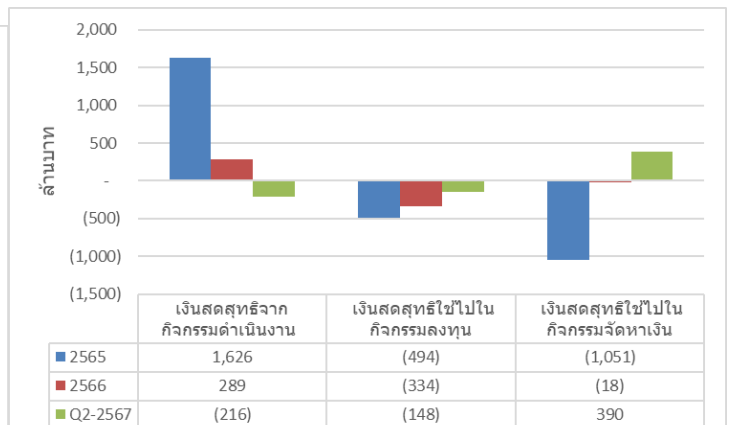
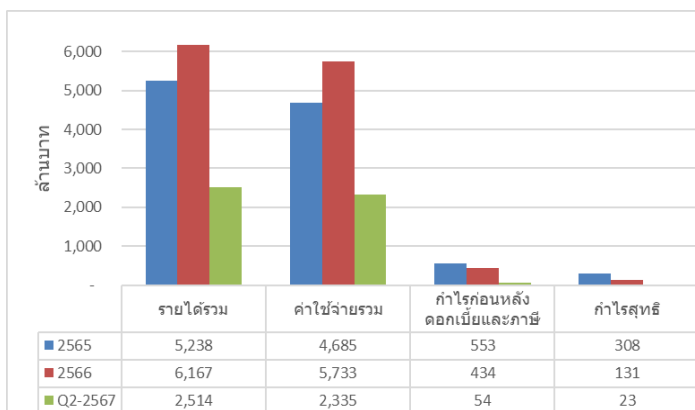
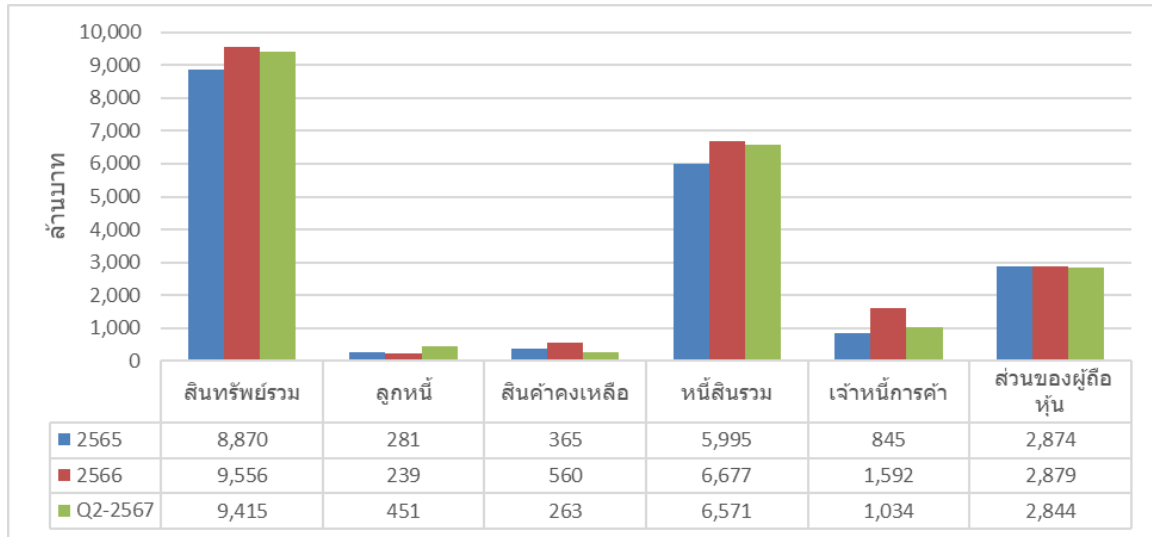
อัตราส่วนทางการเงินที่สำคัญของผู้ออก

อัตราส่วนทางการเงิน	ค่าเฉลี่ย อุตสาหกรรม	2565	2566	Q2-67
อัตราส่วนสภาพคล่อง (เท่า) ¹	1.11	0.52	0.38	0.35
วงจรเงินสด (Cash Cycle) (วัน)	n.a.	29.57	-1.77	15.6
ระยะเวลาขายสินค้าเฉลี่ย (Avg. inventory period) (วัน)	n.a.	n.a.	n.a.	n.a.
ระยะเวลาเก็บหนี้เฉลี่ย (Avg. collection period)(วัน)	n.a.	60.9	50.33	22.56
ระยะเวลาชำระหนี้เจ้าหนี้การค้าเฉลี่ย (Avg.payment period) (วัน)	n.a.	60.57	83.93	73.92
อัตราส่วนความสามารถชำระดอกเบี้ย (เท่า) (Interest Coverage Ratio : ICR) ¹ (เท่า)	2.61	6.3	4.82	4.62
อัตราส่วนหนี้สินที่มีภาระดอกเบี้ยต่อกำไรก่อนดอกเบี้ยจ่าย ภาษีเงินได้ ค่าเสื่อมราคาและค่าตัดจำหน่าย (Interest Bearing Debt/EBITDA) ² (เท่า)	7.59	3.25	3.86	4.02
อัตราส่วนความสามารถในการชำระภาระผูกพัน (Debt Service Coverage Ratio : DSCR) ¹ (เท่า)	0.31	0.83	0.94	0.72
อัตราส่วนหนี้สินรวมต่อส่วนของผู้ถือหุ้น (Debt to Equity ratio) ² (เท่า)	3.31	2.09	2.32	2.28
อัตราส่วนหนี้สินที่มีภาระดอกเบี้ยต่อส่วนของผู้ถือหุ้น (Interest Bearing Debt to Equity ratio) ² (เท่า)	1.73	1.69	1.73	1.76
หนี้สินที่มีภาระดอกเบี้ยที่ครบกำหนดภายใน 1 ปีต่อหนี้สินที่มีภาระดอกเบี้ย (IBD 1Y/IBD) (ร้อยละ)	60.76	41.14	57.13	55.64
เงินกู้ยืมจากสถาบันการเงินต่อหนี้สินที่มีภาระดอกเบี้ย(Loan/IBD)(ร้อยละ)	44.88	62.2	56.79	61.87
อัตรากำไรจากการดำเนินงาน (EBIT margin) (ร้อยละ)	n.a.	9.16	5.95	5.87
อัตราผลตอบแทนจากสินทรัพย์ (ROA) (ร้อยละ)	n.a.	3.41	1.42	1.30
อัตราส่วนผลตอบแทนผู้ถือหุ้น (ROE) (ร้อยละ)	n.a.	11.06	4.51	4.16

1) ยิ่งสูงยิ่งแสดงถึงความสามารถในการชำระคืนสูง, 2) ยิ่งสูงยิ่งแสดงถึงหนี้สินที่สูง

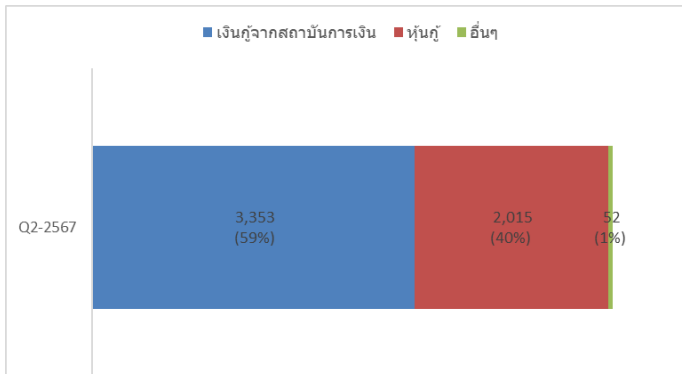
หมายเหตุ ข้อมูลของกลุ่มอุตสาหกรรมก่อสร้างปี 2566 ของสมาคมตลาดตราสารหนี้ไทย (ThaiBMA)

สรุปฐานะการเงินและผลการดำเนินงานตามงบการเงินรวมย้อนหลัง 2 ปีและตั้งแต่ไตรมาส 1 ถึงไตรมาสล่าสุดหรือเท่าที่มีผลการดำเนินงานจริง

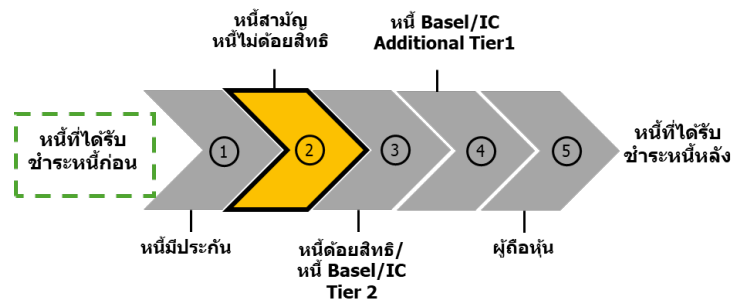


หมายเหตุ ค่าใช้จ่ายรวม ไม่รวมต้นทุนทางการเงินและภาษี

สัดส่วนหนี้ที่มีภาระดอกเบี้ยของผู้ออก



ลำดับการได้รับชำระหนี้



ลักษณะพิเศษและความเสี่ยงสำคัญของตราสาร

- ตลาดตราสารหนี้ในประเทศไทยมีสภาพคล่องต่ำ การขายตราสารก่อนครบกำหนดไถ่ถอนในตลาดรอง อาจได้รับมูลค่าขายตราสารลดลงหรือเพิ่มขึ้นก็ได้ ทั้งนี้ขึ้นอยู่กับสภาวะตลาดและความต้องการตราสารดังกล่าวในขณะนั้น
 - การลงทุนในหุ้นกู้ไม่ใช่การฝากเงิน ผู้ถือหุ้นกู้ต้องพร้อมที่จะถือหุ้นกู้จนครบกำหนดไถ่ถอน เพราะการขายก่อนครบกำหนดจะทำได้ยากและ/หรืออาจได้ในราคาต่ำกว่ามูลค่าที่ลงทุนครั้งแรก
 - ผู้ถือหุ้นกู้สามารถขายหรือโอนหุ้นกู้ที่ออกโดยบริษัท ให้แก่กลุ่มผู้ลงทุนสถาบันและ/หรือผู้ลงทุนรายใหญ่เท่านั้น ไม่สามารถขายหรือโอนหุ้นกู้ดังกล่าวให้แก่บุคคลอื่นที่ไม่ใช่กลุ่มผู้ลงทุนดังกล่าวข้างต้น เว้นแต่เป็นการโอนทางมรดก
 - อันดับเครดิตของบริษัท (ผู้ออกหุ้นกู้) เป็นเพียงข้อมูลประกอบการตัดสินใจลงทุนของผู้ลงทุน มิใช่สิ่งที่รับประกันการชำระหนี้ของผู้ออกหุ้นกู้ และมิได้มีเจตนาในการชักนำการซื้อขายตราสาร (หุ้นกู้) ที่เสนอขาย
 - ตราสารหนี้ไม่มีข้อจำกัดในการก่อภาระผูกพันเหนือทรัพย์สินเพิ่มเติม ดังนั้นผู้ออกหุ้นกู้ก็นำทรัพย์สินที่ไม่มีภาระผูกพันมาก่อภาระผูกพันภายหลังได้ ซึ่งอาจส่งผลให้ผู้ลงทุนในหุ้นกู้ประเภทไม่มีประกันมีสิทธิด้อยกว่าเจ้าหนี้ที่มีบุริมสิทธิเหนือทรัพย์สินดังกล่าวได้
- รายละเอียดความเสี่ยงของผู้ออกหุ้นกู้เพิ่มเติมในส่วนที่ 2.2 การบริหารจัดการความเสี่ยงในแบบแสดงรายการข้อมูลการเสนอขายตราสารหนี้และหนังสือชี้ชวน**

คำเตือนและข้อมูลแจ้งเดือนอื่น

คำเตือน

- การอนุมัติจากสำนักงาน กลต. ไม่ได้หมายความว่า กลต. แนะนำให้ลงทุน ประกันการชำระหนี้ ผลตอบแทน เงินต้นหรือรับรองความถูกต้องของข้อมูล
- ข้อมูลสรุปฉบับนี้เป็นส่วนหนึ่งของหนังสือชี้ชวน (Filing) ซึ่งเป็นเพียงข้อมูลสรุปเกี่ยวกับการเสนอขาย ลักษณะและความเสี่ยงของหลักทรัพย์และบริษัทที่ออกและเสนอขายหลักทรัพย์ ดังนั้น ผู้ลงทุนจะต้องวิเคราะห์ความเสี่ยงและศึกษาข้อมูลจากหนังสือชี้ชวน (Filing)

ข้อมูลแจ้งเดือนอื่น

- บริษัทฯ ไม่มีประวัติผิดนัดชำระหนี้เงินต้นหรือดอกเบี้ยของตราสารหนี้ หรือผิดนัดชำระหนี้เงินกู้ยืมจากธนาคารพาณิชย์ บริษัทเงินทุน บริษัทเครดิตฟองซิเอร์ หรือสถาบันการเงินที่มีกฎหมายเฉพาะจัดตั้งขึ้น และไม่มีการผิดเงื่อนไขในการปฏิบัติตามข้อกำหนดสิทธิของหุ้นกู้ 3 ปี ย้อนหลัง
- ผู้แทนผู้ถือหุ้นกู้ มิได้เป็นเจ้าหนี้หรือมีความเกี่ยวข้องกับผู้ออกหุ้นกู้ในลักษณะที่จะก่อให้เกิดความขัดแย้งทางผลประโยชน์
- ผู้จัดจำหน่ายหุ้นกู้ที่เสนอขายหุ้นกู้ชุดนี้ อาจมีการซื้อขายหลักทรัพย์ของผู้ออกหุ้นกู้ หรือออกหลักทรัพย์ที่ใช้ราคาอ้างอิงกับหลักทรัพย์ของผู้ออกหุ้นกู้ ซึ่งเป็นไปตามธุรกิจปกติของบริษัทหลักทรัพย์ ดังนั้น ผู้จัดจำหน่ายหุ้นกู้ อาจมีสถานะเป็นเจ้าหนี้และ/หรือผู้ถือหุ้นของผู้ออกหุ้นกู้ได้

Factsheet

บริษัทสหกลอิควิเมนต์ จำกัด (มหาชน)

ลักษณะการประกอบธุรกิจ: ให้บริการและดำเนินงานรับเหมาขุดเหมืองแร่อย่างครบวงจร
สถานะการเป็นบริษัทจดทะเบียนในตลาดหลักทรัพย์แห่งประเทศไทย (listed): เป็น ไม่เป็น


เสนอขายหุ้นกู้ระยะยาว ไม่ด้อยสิทธิ ไม่มีประกัน และมีผู้แทนผู้ถือหุ้นกู้

ชื่อ หุ้นกู้เสี่ยงสูงของบริษัท สหกลอิควิเมนต์ จำกัด (มหาชน) ครั้งที่ 2/2567 ชุดที่ 2 ครบกำหนดไถ่ถอนปี พ.ศ. 2571"

ลักษณะตราสาร

อายุ : 3 ปี 6 เดือนนับจากวันออกหุ้นกู้
อัตราดอกเบี้ย : คงที่ [6.00%] ต่อปีตลอดอายุหุ้นกู้
งวดการชำระดอกเบี้ย: ชำระทุกๆ 3 เดือน (Quarterly)
การไถ่ถอนก่อนกำหนด (ถ้ามี) : ไม่มี
มูลค่าการเสนอขายรวม : [*] ล้านบาท
หลักประกัน/ผู้ค้ำประกัน (ถ้ามี): ไม่มี
ผู้แทนผู้ถือหุ้นกู้ (ถ้ามี) : บริษัทหลักทรัพย์ เอเซีย พลัส จำกัด
วัตถุประสงค์การใช้เงิน: ชำระคืนหนี้จากการออกตราสารหนี้
(roll-over) ที่ครบกำหนดในเดือนพฤศจิกายน 2567ทั้งจำนวน

อันดับความน่าเชื่อถือ

อันดับความน่าเชื่อถือของผู้ออกหุ้นกู้ อยู่ที่ **"BBB-"** 
แนวโน้ม คงที่ เมื่อวันที่ 24 เมษายน 2567 โดยบริษัท ทริสเรท
ดิง จำกัด

รายละเอียดสำคัญอื่น

วันที่ออกตราสาร: วันที่ 15 พฤศจิกายน 2567
วันที่ครบกำหนดอายุ: วันที่ 15 พฤษภาคม 2571
ประเภทการเสนอขาย: ผู้ลงทุนสถาบันและ/หรือผู้ลงทุนรายใหญ่
ผู้จัดจำหน่าย/ผู้ค้า:
บริษัทหลักทรัพย์ โกลเบล็ก จำกัด
บริษัทหลักทรัพย์ เคจีไอ (ประเทศไทย) จำกัด (มหาชน)
บริษัทหลักทรัพย์ บียอนด์ จำกัด (มหาชน)
บริษัทหลักทรัพย์ พาย จำกัด (มหาชน)
บริษัทหลักทรัพย์ ทรินิตี้ จำกัด
บริษัทหลักทรัพย์ ยูโอบี เคย์เฮียน (ประเทศไทย) จำกัด (มหาชน)
บริษัทหลักทรัพย์ สยามเวลธ์ จำกัด

นายทะเบียนหุ้นกู้: ธนาคารกรุงศรีอยุธยา จำกัด (มหาชน)

ข้อกำหนดในการดำรงอัตราส่วนทางการเงิน

ไม่มีข้อกำหนดในการดำรงอัตราส่วนทางการเงิน

ระดับความเสี่ยง

(พิจารณาจากอายุตราสารและอันดับความน่าเชื่อถือ)



ผลตอบแทนของตราสารรุ่นอื่นในตลาด (YTM)

ไม่ปรากฏอัตราผลตอบแทนที่เป็นราคาตลาดของอันดับเครดิต
BBB-

ความเสี่ยงของผู้ออก

1. ความเสี่ยงด้านสภาพคล่องและความสามารถในการชำระหนี้ ธุรกิจของบริษัทมีลักษณะ Capital Intensive ส่วนใหญ่ในช่วงแรกของโครงการ ดังนั้น หากขาดความระมัดระวังในการบริหารการเงิน ธุรกิจอาจประสบปัญหาขาดสภาพคล่องได้
2. ความเสี่ยงในการดำรงอัตราส่วนทางการเงินตามสัญญาเงินกู้และข้อกำหนดสิทธิของหุ้นกู้บางรุ่น หากบริษัทฯ มีสัดส่วนหนี้สินที่มีภาระดอกเบี้ยที่เพิ่มขึ้นมากหรือมีผลขาดทุนหรือกำไรน้อยลงในระดับหนึ่ง จะมีความเสี่ยงที่อาจไม่สามารถดำรงอัตราส่วนทางการเงินได้ ที่ผ่านมามีบริษัทชำระเงินต้นและดอกเบี้ยได้เร็วกว่าตารางการชำระหนี้ ภาระหนี้เงินกู้ของบริษัทลดลงตามลำดับ ดังนั้น ธนาคารจึงผ่อนผันการดำรงอัตราส่วนทางการเงินสำหรับงบการเงินปี 2562-ปัจจุบัน
3. ความเสี่ยงจากการไม่มีข้อกำหนดในการดำรงอัตราส่วนทางการเงินสำหรับหุ้นกู้รุ่นนี้ ถึงแม้จะไม่มีข้อกำหนดทางการเงินสำหรับหุ้นกู้รุ่นนี้ แต่เนื่องจากธนาคารซึ่งเป็นเจ้าหนี้ได้ติดตามผลการดำเนินงานและอัตราส่วน IBD/Equity, IBD/EBITDA, DSCR อย่างต่อเนื่อง บริษัทจึงเห็นว่า การควบคุมวินัยทางการเงินที่ธนาคารกำหนดเข้มงวดกว่าและมีความเพียงพอที่จะลดความเสี่ยงในการละเลยวินัยทางการเงินได้
4. ความเสี่ยงสำหรับหนี้สินไม่มีหลักประกัน ณ วันที่ 30 มิถุนายน 2567 ภาระหนี้หุ้นกู้คงเหลือประมาณ 2,024.4 ล้านบาท เมื่อเทียบกับรายการสินทรัพย์ซึ่งมีจำนวนมากกว่าภาระหนี้สินที่ไม่มีหลักประกัน เมื่อพิจารณาสินทรัพย์ (เรียงลำดับตามสภาพคล่อง) ได้แก่ ลูกหนี้การค้า สินทรัพย์ที่เกิดจากสัญญา สินค้าคงเหลือ มูลค่าบัญชีประมาณ 1,361 ล้านบาทรวมกับเครื่องจักร อุปกรณ์ที่บริษัทเป็นเจ้าของและปลอดภาระผูกพันมูลค่าทางบัญชีประมาณ 1,030 ล้านบาท
5. ความเสี่ยงในการก่อหนี้เพิ่มโดยใช้ทรัพย์สินที่ไม่มีภาระผูกพันเป็นหลักประกัน กรณีที่ บริษัทไม่มีการกำหนดข้อห้ามการก่อภาระผูกพันในทรัพย์สินเพิ่มเติม บริษัทอาจนำทรัพย์สินที่ไม่มีภาระผูกพันไปค้ำประกันในการกู้ยืมเงินเพิ่มขึ้นภายหลังการเสนอขายตราสารหนี้ ซึ่งอาจส่งผลให้ผู้ลงทุนในหุ้นกู้ไม่มีประกัน อาจมีสิทธิที่ด้อยกว่าเจ้าหนี้ที่มีบุริมสิทธิเหนือทรัพย์สินดังกล่าวไว้

หมายเหตุ รายละเอียดความเสี่ยงของผู้ออกหุ้นกู้เพิ่มเติมในส่วนที่ 2.2 การบริหารจัดการความเสี่ยงในแบบแสดงรายการข้อมูลการเสนอขายตราสารหนี้และหนังสือชี้ชวน



หนังสือชี้ชวน
(filing)
SCAN HERE

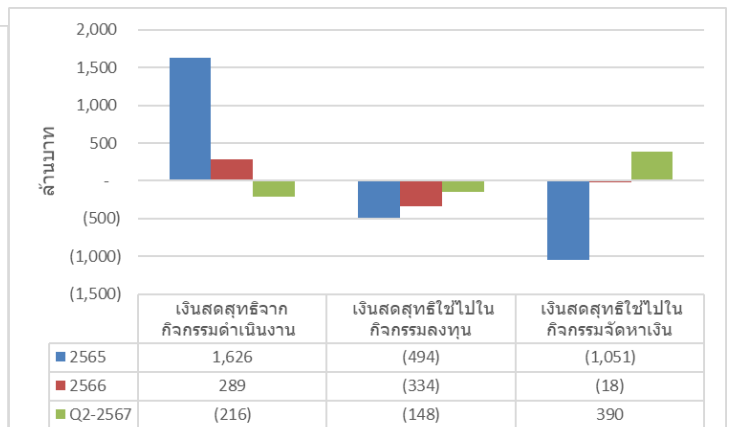
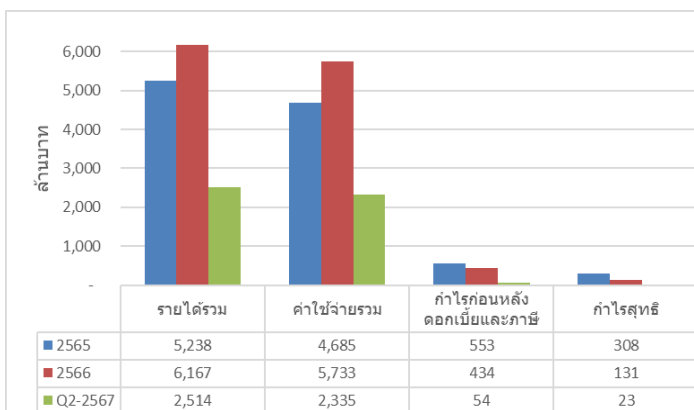
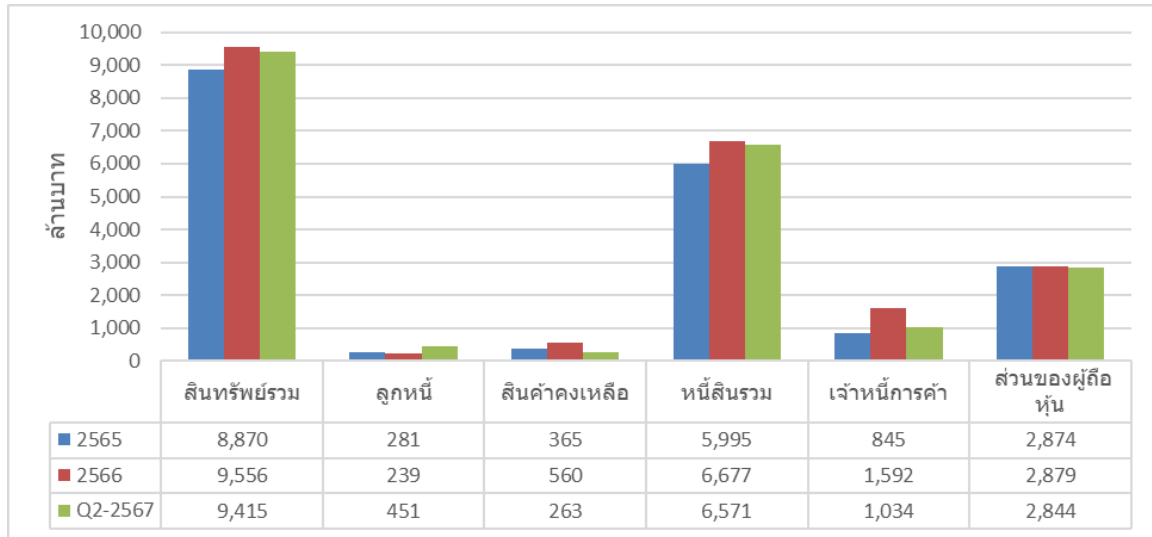
อัตราส่วนทางการเงินที่สำคัญของผู้ออก

อัตราส่วนทางการเงิน	ค่าเฉลี่ย อุตสาหกรรม	2565	2566	Q2-67
อัตราส่วนสภาพคล่อง (เท่า) ¹	1.11	0.52	0.38	0.35
วงจรเงินสด (Cash Cycle) (วัน)	n.a.	29.57	-1.77	15.6
ระยะเวลาขายสินค้าเฉลี่ย (Avg. inventory period) (วัน)	n.a.	n.a.	n.a.	n.a.
ระยะเวลาเก็บหนี้เฉลี่ย (Avg. collection period)(วัน)	n.a.	60.9	50.33	22.56
ระยะเวลาชำระหนี้เจ้าหนี้การค้าเฉลี่ย (Avg.payment period) (วัน)	n.a.	60.57	83.93	73.92
อัตราส่วนความสามารถชำระดอกเบี้ย (เท่า) (Interest Coverage Ratio : ICR) ¹ (เท่า)	2.61	6.3	4.82	4.62
อัตราส่วนหนี้สินที่มีภาระดอกเบี้ยต่อกำไรก่อนดอกเบี้ยจ่าย ภาษีเงินได้ ค่าเสื่อมราคาและค่าตัดจำหน่าย (Interest Bearing Debt/EBITDA) ² (เท่า)	7.59	3.25	3.86	4.02
อัตราส่วนความสามารถในการชำระภาระผูกพัน (Debt Service Coverage Ratio : DSCR) ¹ (เท่า)	0.31	0.83	0.94	0.72
อัตราส่วนหนี้สินรวมต่อส่วนของผู้ถือหุ้น (Debt to Equity ratio) ² (เท่า)	3.31	2.09	2.32	2.28
อัตราส่วนหนี้สินที่มีภาระดอกเบี้ยต่อส่วนของผู้ถือหุ้น (Interest Bearing Debt to Equity ratio) ² (เท่า)	1.73	1.69	1.73	1.76
หนี้สินที่มีภาระดอกเบี้ยที่ครบกำหนดภายใน 1 ปีต่อหนี้สินที่มีภาระดอกเบี้ย (IBD 1Y/IBD) (ร้อยละ)	60.76	41.14	57.13	55.64
เงินกู้ยืมจากสถาบันการเงินต่อหนี้สินที่มีภาระดอกเบี้ย(Loan/IBD)(ร้อยละ)	44.88	62.2	56.79	61.87
อัตรากำไรจากการดำเนินงาน (EBIT margin) (ร้อยละ)	n.a.	9.16	5.95	5.87
อัตราผลตอบแทนจากสินทรัพย์ (ROA) (ร้อยละ)	n.a.	3.41	1.42	1.30
อัตราส่วนผลตอบแทนผู้ถือหุ้น (ROE) (ร้อยละ)	n.a.	11.06	4.51	4.16

1) ยิ่งสูงยิ่งแสดงถึงความสามารถในการชำระคืนสูง, 2) ยิ่งสูงยิ่งแสดงถึงหนี้สินที่สูง

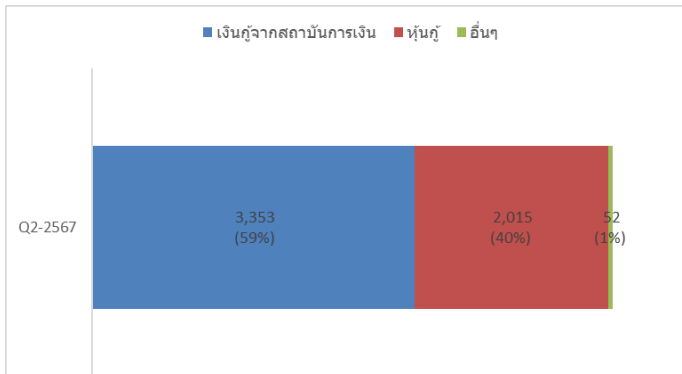
หมายเหตุ ข้อมูลของกลุ่มอุตสาหกรรมก่อสร้างปี 2566 ของสมาคมตลาดตราสารหนี้ไทย (ThaiBMA)

สรุปฐานะการเงินและผลการดำเนินงานตามงบการเงินรวมย้อนหลัง 2 ปีและตั้งแต่ไตรมาส 1 ถึงไตรมาสล่าสุดหรือเท่าที่มีผลการดำเนินงานจริง

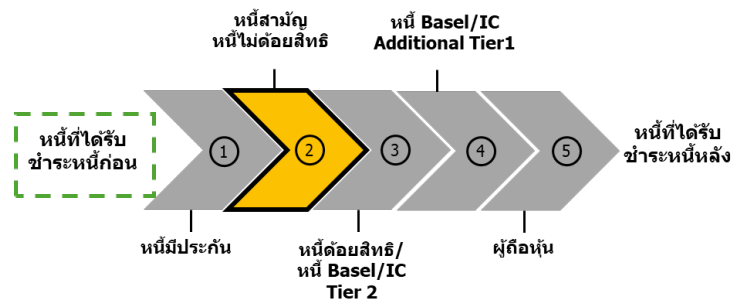


หมายเหตุ ค่าใช้จ่ายรวม ไม่รวมต้นทุนทางการเงินและภาษี

สัดส่วนหนี้ที่มีภาระดอกเบี้ยของผู้ออก



ลำดับการได้รับชำระหนี้



ลักษณะพิเศษและความเสี่ยงสำคัญของตราสาร

- ตลาดตราสารหนี้ในประเทศไทยมีสภาพคล่องต่ำ การขายตราสารก่อนครบกำหนดไถ่ถอนในตลาดรอง อาจได้รับมูลค่าขายตราสารลดลงหรือเพิ่มขึ้นก็ได้ ทั้งนี้ขึ้นอยู่กับสถานะตลาดและความต้องการตราสารดังกล่าวในขณะนั้น
 - การลงทุนในหุ้นกู้ไม่ใช่การฝากเงิน ผู้ถือหุ้นกู้ต้องพร้อมที่จะถือหุ้นกู้จนครบกำหนดไถ่ถอน เพราะการขายก่อนครบกำหนดจะทำได้ยากและ/หรืออาจได้ในราคาต่ำกว่ามูลค่าที่ลงทุนครั้งแรก
 - ผู้ถือหุ้นกู้สามารถขายหรือโอนหุ้นกู้ที่ออกโดยบริษัท ให้แก่กลุ่มผู้ลงทุนสถาบันและ/หรือผู้ลงทุนรายใหญ่เท่านั้น ไม่สามารถขายหรือโอนหุ้นกู้ดังกล่าวให้แก่บุคคลอื่นที่ไม่ใช่กลุ่มผู้ลงทุนดังกล่าวข้างต้น เว้นแต่เป็นการโอนทางมรดก
 - อันดับเครดิตของบริษัท (ผู้ออกหุ้นกู้) เป็นเพียงข้อมูลประกอบการตัดสินใจลงทุนของผู้ลงทุน มิใช่สิ่งที่รับประกันการชำระหนี้ของผู้ออกหุ้นกู้ และมิได้มีเจตนาในการชักนำการซื้อขายตราสาร (หุ้นกู้) ที่เสนอขาย
 - ตราสารหนี้ไม่มีข้อจำกัดในการก่อภาระผูกพันเหนือทรัพย์สินเพิ่มเติม ดังนั้นผู้ออกหุ้นกู้ก็นำทรัพย์สินที่ไม่มีภาระผูกพันมาก่อภาระผูกพันภายหลังได้ ซึ่งอาจส่งผลให้ผู้ลงทุนในหุ้นกู้ประเภทไม่มีประกันมีสิทธิด้อยกว่าเจ้าหนี้ที่มีบุริมสิทธิเหนือทรัพย์สินดังกล่าวได้
- รายละเอียดความเสี่ยงของผู้ออกหุ้นกู้เพิ่มเติมในส่วนที่ 2.2 การบริหารจัดการความเสี่ยงในแบบแสดงรายการข้อมูลการเสนอขายตราสารหนี้และหนังสือชี้ชวน**

คำเตือน

- การอนุมัติจากสำนักงาน กลต. ไม่ได้หมายความว่า กลต. แนะนำให้ลงทุน ประกันการชำระหนี้ ผลตอบแทน เงินต้นหรือรับรองความถูกต้องของข้อมูล
- ข้อมูลสรุปฉบับนี้เป็นส่วนหนึ่งของหนังสือชี้ชวน (Filing) ซึ่งเป็นเพียงข้อมูลสรุปเกี่ยวกับการเสนอขาย ลักษณะและความเสี่ยงของหลักทรัพย์และบริษัทที่ออกและเสนอขายหลักทรัพย์ ดังนั้น ผู้ลงทุนจะต้องวิเคราะห์ความเสี่ยงและศึกษาข้อมูลจากหนังสือชี้ชวน (Filing)

ข้อมูลแจ้งเดือนอื่น

- บริษัทฯ ไม่มีประวัติผิดนัดชำระหนี้เงินต้นหรือดอกเบี้ยของตราสารหนี้ หรือผิดนัดชำระหนี้เงินกู้ยืมจากธนาคารพาณิชย์ บริษัทเงินทุน บริษัทเครดิตฟองซิเอร์ หรือสถาบันการเงินที่มีกฎหมายเฉพาะจัดตั้งขึ้น และไม่มีการผิดเงื่อนไขในการปฏิบัติตามข้อกำหนดสิทธิของหุ้นกู้ 3 ปี ย้อนหลัง
- ผู้แทนผู้ถือหุ้นกู้ มิได้เป็นเจ้าหนี้หรือมีความเกี่ยวข้องกับผู้ออกหุ้นกู้ในลักษณะที่จะก่อให้เกิดความขัดแย้งทางผลประโยชน์
- ผู้จัดทำนายหุ้นกู้ที่เสนอขายหุ้นกู้ชุดนี้ อาจมีการซื้อขายหลักทรัพย์ของผู้ออกหุ้นกู้ หรือออกหลักทรัพย์ที่ใช้ราคาอ้างอิงกับหลักทรัพย์ของผู้ออกหุ้นกู้ ซึ่งเป็นไปตามธุรกิจปกติของบริษัทหลักทรัพย์ ดังนั้น ผู้จัดทำนายหุ้นกู้ควรมีสถานะเป็นเจ้าหนี้และ/หรือผู้ถือหุ้นของผู้ออกหุ้นกู้ได้