



Factsheet

บริษัท ชโย กรุ๊ป จำกัด (มหาชน) ("ผู้ออกหุ้นกู้" หรือ "CHAYO")

สถานะการเป็นบริษัทจดทะเบียนในตลาดหลักทรัพย์แห่งประเทศไทย (listed) : เป็น ไม่เป็น

ประกอบธุรกิจหลักบริหารสินทรัพย์ด้วยคุณภาพและการให้บริการติดตามและทวงถามหนี้

เสนอขายหุ้นกู้ชนิดระบุชื่อผู้ถือ ไม่ด้อยสิทธิ ไม่มีประกัน มีผู้แทนผู้ถือหุ้นกู้ และผู้ออกหุ้นกู้มีสิทธิไถ่ถอนหุ้นกู้ก่อนครบกำหนดไถ่ถอน

"หุ้นกู้ของบริษัท ชโย กรุ๊ป จำกัด (มหาชน) ครั้งที่ 2/2567 ครบกำหนดไถ่ถอนปี พ.ศ. 2570

ซึ่งผู้ออกหุ้นกู้มีสิทธิไถ่ถอนหุ้นกู้ก่อนครบกำหนดไถ่ถอน"

เสนอขายในระหว่างวันที่ 3-5 กันยายน พ.ศ. 2567

ลักษณะตราสาร

อายุ 3 (สาม) ปี
 อัตราดอกเบี้ย คงที่ร้อยละ 6.40 (หกจุดสี่ศูนย์) ต่อปี
 วงการชำระดอกเบี้ย จ่ายดอกเบี้ยทุก ๆ 3 เดือน
 การไถ่ถอนก่อนกำหนด ผู้ออกหุ้นกู้มีสิทธิในการไถ่ถอนหรือชำระคืนเงินต้นหุ้นกู้ทั้งจำนวนหรือบางส่วนก่อนวันครบกำหนดไถ่ถอนหุ้นกู้ โดยสามารถใช้สิทธิชำระคืนหุ้นกู้ก่อนครบกำหนด เริ่มจากวันครบกำหนด 1 (หนึ่ง) ปี นับจากวันออกหุ้นกู้เป็นต้นไป (ตั้งแต่วันที่ 6 กันยายน 2568 เป็นต้นไป)
 มูลค่าการเสนอขายรวม ไม่เกิน [•] ล้านบาท
 ผู้แทนผู้ถือหุ้นกู้ บริษัทหลักทรัพย์ เอเชีย พลัส จำกัด
 วัตถุประสงค์การใช้เงิน เพื่อใช้ (1) ชำระคืนหุ้นกู้ CHAYO25NA จำนวนไม่เกิน [•] ล้านบาท (2) ปล่อยกู้ในบริษัทของกลุ่มชโย จำนวนไม่เกิน [•] ล้านบาท และ (3) เป็นเงินทุนหมุนเวียน จำนวนไม่เกิน [•] ล้านบาท

อันดับความน่าเชื่อถือ

อันดับความน่าเชื่อถือของผู้ออกหุ้นกู้ "BB+" แนวโน้ม "Stable"
 เมื่อวันที่ 12 ตุลาคม พ.ศ. 2566 โดยบริษัท ทริสเรตติ้ง จำกัด

รายละเอียดสำคัญอื่น

วันที่ออกตราสาร 6 กันยายน พ.ศ. 2567
 วันที่ครบกำหนดอายุ 6 กันยายน พ.ศ. 2570
 ประเภทการเสนอขาย นักลงทุนสถาบันและ/หรือนักลงทุนรายใหญ่
 ผู้จัดการการจัดจำหน่าย บริษัทหลักทรัพย์ เมอร์ซัน พาร์ทเนอร์ จำกัด (มหาชน), บริษัทหลักทรัพย์ ดาโอ (ประเทศไทย) จำกัด (มหาชน), บริษัทหลักทรัพย์ เอเชีย พลัส จำกัด, บริษัทหลักทรัพย์ ซีจีเอส อินเทอร์เน็ต (ประเทศไทย) จำกัด, บริษัทหลักทรัพย์ กรุงไทย เอ็กซ์ป्रेस จำกัด, บริษัทหลักทรัพย์ สยามเวลธ์ จำกัด, บริษัทหลักทรัพย์ พาย จำกัด (มหาชน), บริษัทหลักทรัพย์ ทรินิตี้ จำกัด, บริษัทหลักทรัพย์ ยูไอบี เคย์เสียน (ประเทศไทย) จำกัด (มหาชน) และบริษัทหลักทรัพย์ ฟินันเซีย ไซรัส จำกัด (มหาชน)
 นายทะเบียนหุ้นกู้ ธนาคารซีไอเอ็มบี ไทย จำกัด (มหาชน)

อัตราส่วนทางการเงินที่สำคัญของผู้ออกหุ้นกู้

อัตราส่วนทางการเงิน (เท่า)	ค่าเฉลี่ยอุตสาหกรรม (ล่าสุด)*	ปี 2565	ปี 2566	3 เดือนปี 2567
อัตราส่วนความสามารถในการชำระดอกเบี้ย (Interest coverage ratio : ICR) (เท่า)	3.42	3.24	3.29	2.78
อัตราส่วนหนี้สินที่มีภาระดอกเบี้ยต่อกำไรก่อนดอกเบี้ยจ่าย ภาษีเงินได้ ค่าเสื่อมราคา และค่าตัดจำหน่าย (Interest Bearing Debt to EBITDA ratio) ^{1/} (เท่า)	8.52	6.02	5.59	6.66
อัตราส่วนหนี้สินต่อส่วนของผู้ถือหุ้น (D/E ratio) ^{1/} (เท่า)	2.03	0.87	1.17	1.28
อัตราส่วนหนี้สินที่มีภาระดอกเบี้ยต่อส่วนของผู้ถือหุ้นรวม ^{1/} (IBD/E ratio) (เท่า)	1.90	0.81	1.09	1.19
อัตราผลตอบแทนจากสินทรัพย์ (ROA) ^{2/} (ร้อยละ)	6.59	8.29	9.97	3.75
อัตราผลตอบแทนผู้ถือหุ้น (ร้อยละ)	N/A	13.94	20.24	11.63

1/ ยิ่งสูงยิ่งแสดงถึงหนี้สินที่สูง 2/ ยิ่งสูงแสดงถึงกิจการมีการบริหารจัดการสินทรัพย์อย่างมีประสิทธิภาพ

* เป็นข้อมูลค่าเฉลี่ยอุตสาหกรรมปี 2566 ที่จัดขึ้นโดยสมาคมตลาดตราสารหนี้ไทย

ข้อกำหนดในการดำรงอัตราส่วนทางการเงิน

บริษัทจะดำรงไว้ซึ่ง "หนี้สินที่มีภาระดอกเบี้ยต่อส่วนของผู้ถือหุ้นตามนิยามที่ระบุไว้ในข้อกำหนดสิทธิในอัตราส่วนไม่เกิน 2.5:1 (สองจุดห้าต่อหนึ่ง) เท่า ณ วันสิ้นสุดบัญชีในแต่ละไตรมาส หรือ ณ วันสิ้นรอบระยะเวลาบัญชีในแต่ละปี" โดย ณ วันที่ 31 มีนาคม 2567 อัตราส่วนดังกล่าวอยู่ที่ 1.19 เท่า

ระดับความเสี่ยง

(พิจารณาจากอายุตราสารและอันดับความน่าเชื่อถือ)

ต่ำ **1 2 3 4 5 6 7 8** สูง

เป็นตราสารหนี้ที่ผู้ออกตราสารสามารถไถ่ถอนก่อนกำหนด

ผลตอบแทนของตราสารรุ่นอื่นในตลาด (YTM)

- ไม่มีข้อมูล -

ความเสี่ยงของผู้ออก

1. ความเสี่ยงด้านสภาพคล่อง ณ วันที่ 31 มีนาคม 2567 บริษัทมีอัตราส่วนสภาพคล่องเท่ากับ 2.00 เท่า เพิ่มขึ้นจากปี 2566 ที่มีอัตราส่วนสภาพคล่องเท่ากับ 1.44 เท่า จะเห็นได้ว่าอัตราส่วนสภาพคล่องเพิ่มขึ้นเนื่องจากการลงทุนหรือประมูลซื้อกองสินทรัพย์ด้วยคุณภาพแต่ละครั้งต้องใช้เงินลงทุนจำนวนมาก ด้วยสถานะเศรษฐกิจที่เปลี่ยนแปลงไป อาจส่งผลกระทบต่อกระแสเงินสดจากการดำเนินงานของบริษัทที่มีความผันผวนมากขึ้น และอาจจะส่งผลกระทบต่อสภาพคล่องในอนาคตได้

2. ความเสี่ยงจากการพึ่งพาตราสารหนี้ ณ วันที่ 31 มีนาคม 2567 บริษัทมีหนี้สินที่เป็นหุ้นกู้คงค้างจำนวน 4,526.92 ล้านบาท ซึ่งคิดเป็นร้อยละ 87.77 ของหนี้สินที่มีภาระดอกเบี้ยทั้งหมด ที่ผ่านมาบริษัทพึ่งพาแหล่งเงินทุนผ่านตราสารหนี้เป็นหลักเพื่อใช้ในการลงทุนในธุรกิจของบริษัทและกลุ่มบริษัท ดังนั้นหากตลาดตราสารหนี้มีความผันผวน และบริษัทไม่สามารถเสนอขายหุ้นกู้ได้ครบตามจำนวนที่ต้องการ บริษัทอาจมีความเสี่ยงในการผิดนัดชำระหนี้หุ้นกู้ ซึ่งอาจส่งผลกระทบต่อค่าจ้างของบริษัททั้งหมดถือเป็นเหตุผิดนัดชำระหนี้ หุ้นกู้ทั้งหมดเป็นอันถึงกำหนดชำระโดยพลัน (Cross Default) ตามไปด้วย

3. ความเสี่ยงความสามารถในการชำระหนี้ ณ วันที่ 31 มีนาคม 2567 บริษัทมีอัตราส่วนความสามารถในการชำระภาระผูกพัน (Debt Service Coverage Ratio : DSCR) เท่ากับ 0.65 เท่า ลดลงจากปี 2566 ที่ 0.70 เท่า และอัตราส่วนหนี้สินที่มีภาระดอกเบี้ยต่อกำไรก่อนดอกเบี้ยจ่าย ภาษีเงินได้ ค่าเสื่อมราคา และค่าตัดจำหน่าย (IBD to EBITDA ratio) เท่ากับ 6.66 เท่า เพิ่มขึ้นจากปี 2566 ที่ 5.59 เท่า จะเห็นได้ว่าอัตราส่วนหนี้สินที่มีภาระดอกเบี้ยต่อกำไรก่อนดอกเบี้ยจ่าย ภาษีเงินได้ ค่าเสื่อมราคา และค่าตัดจำหน่ายเพิ่มขึ้น ซึ่งหากผลการดำเนินงานของบริษัทไม่เป็นไปตามแผนที่คาดการณ์ไว้ก็อาจจะส่งผลกระทบต่อความสามารถในการชำระหนี้สินได้

4. ความเสี่ยงจากความสามารถในการชำระหนี้ของลูกหนี้จากกองสินทรัพย์ด้วยคุณภาพ เป็นปัจจัยที่มีผลกระทบต่อรายได้ของธุรกิจลงทุนและบริหารสินทรัพย์ด้วยคุณภาพ ในกรณีที่ลูกหนี้ได้รับผลกระทบจากปัจจัยภายนอก เช่น ความผันผวนของเศรษฐกิจ หรือภัยธรรมชาติ จะส่งผลให้ความสามารถในการชำระหนี้ของลูกหนี้ลดลง และทำให้บริษัทมีความเสี่ยงในการจัดเก็บหนี้ได้น้อยลง ซึ่งอาจจะส่งผลกระทบต่อผลการดำเนินงานของบริษัทได้

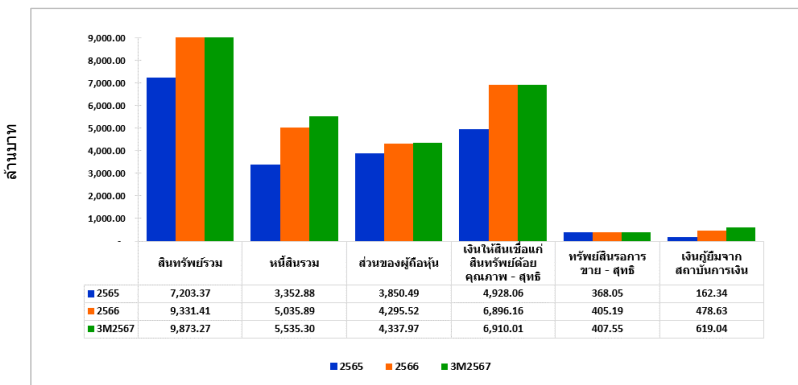
* รายละเอียดเพิ่มเติมปรากฏตามส่วนที่ 3.2(2) การบริหารจัดการความเสี่ยงของแบบแสดงรายการข้อมูลการเสนอขายตราสารหนี้ (แบบ 69-PP-รายครั้ง)



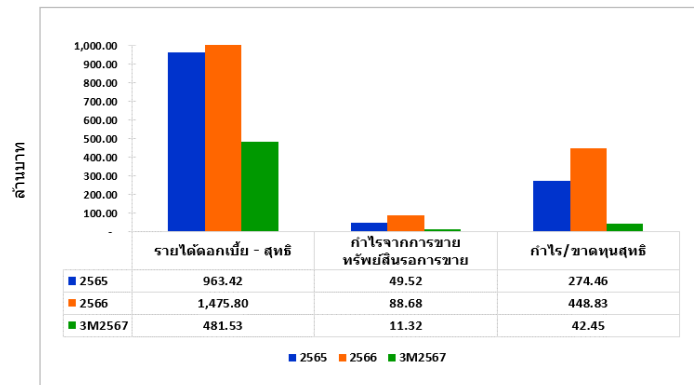
หนังสือชี้ชวน (filing)
SCAN HERE

สรุปฐานะการเงินและผลการดำเนินงานตามงบการเงินรวมย้อนหลัง 2 ปี และตั้งแต่ไตรมาส 1 ถึงไตรมาสล่าสุดหรือเท่าที่มีผลการดำเนินงานจริง

งบแสดงฐานะทางการเงิน

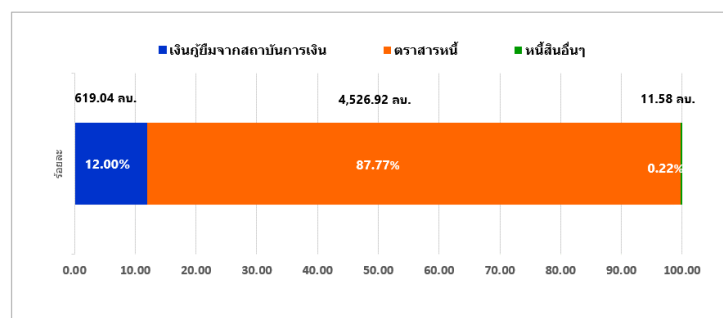


งบกำไรขาดทุน



สัดส่วนหนี้ที่มีภาระดอกเบี้ยของผู้ออกหุ้นกู้

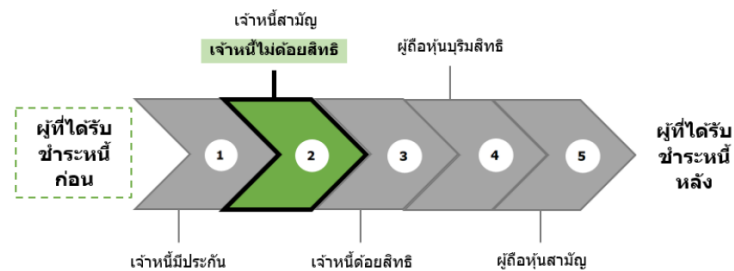
ณ วันที่ 31 มีนาคม 2567



หมายเหตุ : รายการหนี้สินอื่น ๆ ได้แก่ หนี้สินตามสัญญาเช่า เงินกู้ยืมระยะสั้นจากบุคคลที่เกี่ยวข้องกัน และเงินกู้ยืมระยะสั้นจากบุคคลหรือกิจการอื่น

ลำดับการได้รับชำระหนี้

เมื่อผู้ออกถูกพิทักษ์ทรัพย์หรือถูกศาลพิพากษาให้ล้มละลาย หรือมีการชำระบัญชีเพื่อการเลิกบริษัท



ลักษณะพิเศษและความเสี่ยงสำคัญของตราสาร

- หุ้นกู้นี้เป็นตราสารที่มีความเสี่ยงสูงจึงมีผลตอบแทนสูง อันตีความน่าเชื่อถือของผู้ออกหุ้นกู้เป็นเพียงข้อมูลประกอบการตัดสินใจลงทุนเท่านั้น ผู้ลงทุนควรทำความเข้าใจเกี่ยวกับลักษณะของตราสาร รวมถึงความเสี่ยงอื่นที่เกี่ยวข้องเพื่อประกอบการตัดสินใจลงทุน
- อันดับความน่าเชื่อถือของผู้ออกหุ้นกู้ อยู่ในระดับความเสี่ยงสูง หรือ Non-Investment Grade ผู้ลงทุนควรศึกษาข้อมูลผลการดำเนินงานของผู้ออกหุ้นกู้และควรติดตามข่าวสารของผู้ออกหุ้นกู้อย่างต่อเนื่อง
- การลงทุนในหุ้นกู้ไม่ใช่การฝากเงิน ผู้ลงทุนอาจต้องพร้อมถือหุ้นกู้จนครบกำหนด เนื่องจากการขายก่อนครบกำหนดอาจทำได้ยาก หรือขายได้ต่ำกว่ามูลค่าที่ตราไว้หรือราคาซื้อขาย
- เนื่องจากตราสารหนี้ในประเทศไทยมีสภาพคล่องต่ำ การขายตราสารหนี้ก่อนครบกำหนดได้ก่อนในตลาดรองนั้นอาจได้รับมูลค่าขายตราสารลดลงหรือเพิ่มขึ้นได้ โดยขึ้นอยู่กับสภาวะและความต้องการของตลาดในขณะนั้น
- การไถ่ถอนหุ้นกู้ก่อนวันครบกำหนดไถ่ถอนหุ้นกู้ โดยผู้ออกหุ้นกู้ อาจทำให้ผู้ถือหุ้นกู้มีความเสี่ยงที่จะไม่สามารถคาดการณ์กระแสเงินสดรับจากหุ้นกู้ที่แน่นอนได้ และมีความเสี่ยงที่จะเสียโอกาสในการได้รับผลตอบแทนที่สูงจากการลงทุนในหุ้นกู้ที่เกี่ยวข้องดังกล่าว

(รายละเอียดตามแบบ Filing ส่วนที่ 3.2 (2) การบริหารจัดการความเสี่ยง)

คำเตือนและข้อมูลแจ้งเตือนอื่น

- คำเตือน**
- การอนุมัติจากสำนักงาน ก.ล.ด. ไม่ได้หมายความว่าแนะนำให้ลงทุน ประกันการชำระหนี้ ผลตอบแทน เงินต้น หรือรับรองความถูกต้องของข้อมูล
 - ข้อมูลสรุปนี้เป็นส่วนหนึ่งของหนังสือชี้ชวน (Filing) ซึ่งเป็นเพียงข้อมูลสรุปเกี่ยวกับการเสนอขาย ลักษณะและความเสี่ยงของหลักทรัพย์และบริษัทที่ออกและเสนอขายหลักทรัพย์ ดังนั้น ผู้ลงทุนต้องวิเคราะห์ความเสี่ยงและศึกษาข้อมูลจากหนังสือชี้ชวน (Filing)

ประวัติผิดนัดชำระหนี้ ไม่มี มี

- บริษัทไม่มีประวัติการผิดนัดชำระหนี้ดอกเบี้ยหรือเงินต้นของตราสารหนี้ หรือผิดนัดชำระหนี้เงินกู้ยืมจากธนาคารพาณิชย์ บริษัทเงินทุน บริษัทเครดิตฟองซิเอร์ หรือสถาบันการเงินที่มีกฎหมายเฉพาะจัดตั้งขึ้นโดยดูประวัติย้อนหลัง 3 ปี จากบริษัทข้อมูลเครดิตแห่งชาติ และงบการเงินที่ตรวจสอบโดยผู้สอบบัญชีที่ได้รับอนุญาต
- ผู้จัดการการจัดจำหน่ายหุ้นกู้ ไม่มีความสัมพันธ์หรือเกี่ยวข้องกับผู้ออกหุ้นกู้
- บริษัทหลักทรัพย์ เอเซีย พลัส จำกัด ในฐานะผู้แทนผู้ถือหุ้นกู้ ไม่มีความสัมพันธ์หรือเกี่ยวข้องกับผู้ออกหุ้นกู้