

Factsheet

บริษัท พร็อพเพอร์ตี้ เพอร์เฟค จำกัด (มหาชน)

ประกอบธุรกิจพัฒนาอสังหาริมทรัพย์ที่อยู่อาศัยเพื่อขายและโรงแรม

สถานะการเป็นบริษัทจดทะเบียนในตลาดหลักทรัพย์แห่งประเทศไทย (listed) : เป็น ไม่เป็น

เสนอขายหุ้นระยะยาว ชนิดระบุชื่อถือ ไม่ด้อยสิทธิ มีประกัน มีผู้แทนผู้ถือหุ้น

และผู้ถือหุ้นก็มีสิทธิไถ่ถอนหุ้นก่อนครบกำหนดไถ่ถอน

“หุ้นที่เสี่ยงสูงมีประกันของบริษัท พร็อพเพอร์ตี้ เพอร์เฟค จำกัด (มหาชน) ครั้งที่ 1/2568 ชุดที่ 1 ครบกำหนดไถ่ถอนปี พ.ศ. 2569 ซึ่งผู้ถือหุ้นก็มีสิทธิไถ่ถอนหุ้นก่อนครบกำหนดไถ่ถอน”
ระหว่างวันที่ 14 และ 17 - 18 กุมภาพันธ์ 2568

ลักษณะตราสาร

อายุ 1 ปี 9 เดือน
อัตราดอกเบี้ย คงที่ 7.00% ต่อปี
งวดการชำระดอกเบี้ย จ่ายดอกเบี้ยทุก ๆ 3 เดือน
การไถ่ถอนก่อนกำหนด ผู้ถือหุ้นก็มีสิทธิในการไถ่ถอนหุ้นก่อนวันครบกำหนดไถ่ถอน ได้ตั้งแต่วันที่ 19 สิงหาคม 2568 เป็นต้นไป
มูลค่าการเสนอขายรวม ไม่เกิน [•] ลบ. โดยหุ้นชุดที่ 1 และชุดที่ 2 เสนอขายรวมไม่เกิน [•] ลบ.

ผู้แทนผู้ถือหุ้น บล. โกลเบล็ก จำกัด
หลักประกัน (1) จำนวนที่ดินเปล่าตั้งอยู่ที่ ต.บางรักน้อย อ.เมืองนนทบุรี จ.นนทบุรี และ/หรือ (2) ที่ดินเปล่าตั้งอยู่ที่ อ.จรัญสนิทวงศ์ 9/1 และ/หรือ (3) ห้องชุด อาคารชุดพักอาศัยโครงการเดอะสกาย สุขุมวิท และ/หรือ (4) ห้องชุด อาคารชุดพักอาศัยโครงการเมโทรสกาย วัฒนาภาค มูลค่าประเมินรวมประมาณ 1,455 ลบ. ทรัพย์สินที่เป็นประกันทั้งหมดเป็นกรรมสิทธิ์ของกลุ่มบริษัท พร็อพเพอร์ตี้ เพอร์เฟค จำกัด (มหาชน) และ/หรือ จัดทะเบียนหลักประกันทางธุรกิจประเภทเงินสดในบัญชีเงินฝากธนาคาร โดยผู้ถือหุ้นก็จะนำเงินจากการขายหุ้นทั้ง 2 ชุดจำนวนไม่เกิน [•] บาทเข้าบัญชีดังกล่าวเพื่อนำไปใช้ไถ่ถอนหุ้น PF254C, PF254A และ PF254B และเมื่อผู้ถือหุ้นนำเงินดังกล่าวไปใช้เพื่อไถ่ถอนหุ้นดังกล่าวแล้ว ผู้ถือหุ้นก็จะดำเนินการจัดจำหน่ายหุ้นหลักประกัน (2) - (4) ข้างต้นให้กับผู้แทนผู้ถือหุ้น ภายใน 7 วันนับจากวันไถ่ถอนหุ้นนั้น ทั้งนี้ มูลค่ารวมของหลักประกันจะไม่ต่ำกว่า 1.30 เท่าของมูลค่าหุ้นที่เสนอขายได้ โดยหลักประกันประเภทอสังหาริมทรัพย์จะจัดจำหน่ายเป็นลำดับที่ 1
วัตถุประสงค์การใช้เงินจากการเสนอขายหุ้นทั้ง 2 ชุด
1. เพื่อให้ผู้ยืมเงินภายในกลุ่มบริษัทในการชำระคืนหนี้หุ้น BD254A จำนวนไม่เกิน [•] ลบ.*
2. เพื่อชำระคืนหุ้น (PF254C) จำนวนไม่เกิน [•] ลบ.* และเพื่อใช้ชำระคืนหุ้น (PF254A) จำนวนไม่เกิน [•] ลบ.* และเพื่อใช้ชำระคืนหุ้น (PF254B) จำนวนไม่เกิน [•] ลบ.*
หมายเหตุ : *จำนวนเงินที่ใช้ขึ้นอยู่กับมูลค่าหุ้นที่เสนอขายได้

ผลตอบแทนของตราสารรุ่นอื่นในตลาด (YTM)

-ไม่มีข้อมูล-

อันดับความน่าเชื่อถือของผู้ถือหุ้น

อันดับ **BB (Non-investment grade)**  แนวโน้ม Negative
เมื่อวันที่ 25 ก.ค. 2567 โดยบริษัท ทริสเรตติ้ง จำกัด

รายละเอียดสำคัญอื่น

วันที่ออกตราสาร วันที่ 19 กุมภาพันธ์ 2568
วันที่ครบกำหนดอายุ วันที่ 19 พฤศจิกายน 2569
ประเภทการเสนอขาย นักลงทุนสถาบันและ/หรือนักลงทุนรายใหญ่
ผู้จัดจำหน่าย บล. บล. เมลล์ จำกัด, บล. กรุงไทย เอ็กซีสปริง จำกัด, บล. โกลเบล็ก จำกัด, บล. หยวนต้า (ประเทศไทย) จำกัด, บล. สยามเวลธ์ จำกัด, บล. ยูโอบี เคย์เสียน (ประเทศไทย) จำกัด (มหาชน), บล. ดาโอ (ประเทศไทย) จำกัด (มหาชน), บล. ทรินิตี้ จำกัด
นายทะเบียนหุ้น ธนาคารกสิกรไทย จำกัด (มหาชน)

ข้อกำหนดในการดำรงอัตราส่วนทางการเงิน

ผู้ถือหุ้นก็จะดำรงอัตราส่วนหนี้สินสุทธิต่อส่วนของผู้ถือหุ้นของผู้ถือหุ้นไม่เกิน 2.50 : 1 ณ วันสิ้นงวดบัญชีรายไตรมาส ณ วันที่ 30 ก.ย. 2567 บริษัทได้ดำรงอัตราส่วนหนี้สินสุทธิต่อส่วนของผู้ถือหุ้น เท่ากับ 1.72 เท่า

ระดับความเสี่ยง

(พิจารณาจากอายุตราสารและอันดับความน่าเชื่อถือ)

ต่ำ 1 2 3 4 5 6 7 8 สูง
ผู้ออกตราสารสามารถขอไถ่ถอนก่อนครบกำหนด

ความเสี่ยงของผู้ถือ

1. บริษัทมีผลการดำเนินงานขาดทุนอย่างต่อเนื่อง จากการแพร่ระบาดของ COVID-19 ทำให้บริษัทมีผลการดำเนินงานขาดทุนอย่างต่อเนื่องในปี 2565 และ 2566 โดยปี 2565 บริษัทขาดทุนสุทธิ 764.10 ลบ. และปี 2566 ขาดทุนอยู่ที่ 656.03 ลบ. ผลการดำเนินงานงวด 9 เดือน ปี 2567 ขาดทุนอยู่ที่ 937.43 ลบ. ซึ่งมีผลขาดทุนเพิ่มขึ้นจากงวดเดียวกันของปีก่อนหน้าจำนวน 249.43 ลบ. สาเหตุหลักมาจากรายได้จากธุรกิจอสังหาริมทรัพย์ของงวด 9 เดือน ปี 2567 ลดลงจำนวน 649.58 ลบ. จากงวดเดียวกันของปี 2566 จากสถานะทางเศรษฐกิจที่ยังไม่ฟื้นตัว และความเข้มงวดในการปล่อยสินเชื่อของธนาคารพาณิชย์ อย่างไรก็ตามรายได้จากการประกอบกิจการโรงแรมของงวด 9 เดือน ปี 2567 เพิ่มขึ้นจำนวน 216.08 ลบ. จากงวดเดียวกันของปี 2566 จากมาตรการกระตุ้นการท่องเที่ยวต่างๆ ของภาครัฐ

2. บริษัทมีความเสี่ยงในการชำระหนี้หุ้นจากการพึ่งพาหุ้นในสัดส่วนที่ สูง ณ 30 ก.ย. 2567 บริษัทและบริษัทย่อยมีหุ้นคงค้างรวม 14,898.22 ลบ. คิดเป็นสัดส่วนร้อยละ 48.67 ของหนี้สินที่มีภาระดอกเบี้ย (ไม่รวมหุ้นที่ครบกำหนดไถ่ถอนเมื่อเลิกบริษัท (perpetual bond)) และจะมีหุ้นที่ครบกำหนดชำระแต่ละปีประมาณ 7,000 - 10,000 ลบ. โดยมีหุ้นที่ครบกำหนดใน 12 เดือนข้างหน้าเท่ากับ 10,232.05 ลบ. อย่างไรก็ตามบริษัทได้ลดหนี้หุ้นคงค้างอย่างต่อเนื่องตลอดมา หากบริษัทไม่สามารถออกหุ้นเพื่อไถ่ถอนหุ้นเดิมและไม่มีแหล่งเงินสำรองแล้ว อาจจะไปสู่การผิดนัดชำระหนี้หุ้นได้

3. บริษัทมีความเสี่ยงความสามารถในการชำระหนี้ ณ 30 ก.ย. 2567 บริษัทมีความสามารถชำระดอกเบี้ย (ICR) ที่ 0.40 เท่า อัตราส่วนความสามารถในการชำระภาระผูกพัน (DSCR) เท่ากับ 0.09 เท่า อันเนื่องมาจากบริษัทมีภาระหนี้ที่สูง และมีหนี้สินที่มีภาระดอกเบี้ยจำนวนมาก ซึ่งทำให้อัตราส่วนข้างต้นต่ำกว่า 1 จึงอาจมีความเสี่ยงในการผิดนัดชำระหนี้ หากไม่สามารถจัดหาสภาพคล่องหรือแหล่งเงินทุนมาชำระหนี้ได้ อย่างไรก็ตาม ณ 30 ก.ย. 2567 บริษัทมียอดรับรู้รายได้ (Backlog) มูลค่า 1,696 ลบ. อีกทั้งบริษัทยังมีแผนจำหน่ายสินทรัพย์ของบริษัทในปี 2568 - 2569 จำนวนประมาณ 5,750 ลบ.

4. บริษัทมีหนี้ที่ดำรงอัตราส่วนหนี้สินสุทธิต่อส่วนของผู้ถือหุ้นให้ไม่เกิน 2.50 เท่า ตามเงื่อนไขในข้อกำหนดสิทธิของหุ้น ซึ่งอาจเกิดความเสี่ยงหากบริษัทปฏิบัติไม่ได้ หุ้นที่ถูกรวมถึงหุ้นรุ่นนี้อาจถูกเรียกชำระหนี้ที่ อย่างไรก็ตามบริษัทมีอัตราส่วนดังกล่าวเพิ่มขึ้นโดย ณ 30 ก.ย. 2567 มีอัตราส่วนอยู่ที่ 1.72 เท่า

5. ข้อกำหนดสิทธิของหุ้นนี้ไม่มีข้อกำหนดจำกัดการก่อหลักประกันหรือภาระผูกพันเหนือทรัพย์สินและรายได้ที่ใช้ในการประกอบธุรกิจของผู้ถือหุ้นทั้งในปัจจุบันและอนาคต ทำให้เมื่อเกิดเหตุผิดนัดชำระหนี้ บริษัทอาจจะไม่มีทรัพย์สินที่ปลอดภาระผูกพันเพียงพอต่อการชำระคืนหุ้น และผู้ถือหุ้นก็จะไม่ได้รับชำระหนี้คืนได้เต็มจำนวน อย่างไรก็ตามข้อกำหนดสิทธิได้มีข้อกำหนดการก่อภาระหนี้ของผู้ถือหุ้น ด้วยอัตราส่วนหนี้สินสุทธิต่อส่วนของผู้ถือหุ้นของผู้ถือหุ้น กำหนดให้ไม่เกิน 2.50:1 (สองจุดห้าศูนย์ต่อหนึ่ง)

6. ความเสี่ยงจากการลดลงของมูลค่าหลักประกัน ภายหลังจากวันออกหุ้น บริษัทจะดำรงอัตราส่วนมูลค่าของทรัพย์สินที่เป็นประกันและทรัพย์สินทดแทน (ถ้ามี) ต่อดอกจ่ายชำระของหุ้น (หลังหักเงินสดและรายการเทียบเท่าเงินสด (ถ้ามี)) ในอัตราส่วนไม่น้อยกว่า 1.30 เท่า อย่างไรก็ตามมูลค่าทรัพย์สินที่เป็นหลักประกันอาจลดลงได้ การลงทุนในหุ้นนี้จึงยังคงมีความเสี่ยงที่มูลค่าหลักประกันอาจลดลง เช่น การเกิดอุทกภัย ซึ่งส่งผลให้ราคาตลาดของที่ดินในพื้นที่ใกล้เคียงกับทรัพย์สินที่เป็นหลักประกันมีมูลค่าลดลง

*รายละเอียดเพิ่มเติมปรากฏตาม ส่วนที่ 3.2 (2) การบริหารจัดการความเสี่ยงของแบบแสดงรายการข้อมูลการเสนอขายตราสารหนี้ (แบบ 69-PP-รายครั้ง) และร่างหนังสือชี้ชวน

หนังสือชี้ชวน
(Filing)
SCAN HERE



อัตราส่วนทางการเงินที่สำคัญของผู้ออก

อัตราส่วนทางการเงิน	ค่าเฉลี่ย อุตสาหกรรม (ล่าสุด) ³	งวด 9 เดือน ปี 2567	ปี 2566	ปี 2565
อัตราส่วนสภาพคล่อง (Current ratio) ¹	1.77	1.23	1.32	1.83
อัตราส่วนสภาพคล่องหมุนเร็ว (Quick ratio) ¹	N/A	0.37	0.23	0.29
วงจรเงินสด (Cash cycle) (วัน)	N/A	884.00*	900.00	907.00
ระยะเวลาขายสินค้าเฉลี่ย (Avg. inventory period) (วัน)	N/A	977.00*	990.00	979.00
ระยะเวลาเก็บหนี้เฉลี่ย (Avg. collection period) (วัน)	N/A	10.00*	7.00	6.00
ระยะเวลาชำระหนี้เจ้าหนี้การค้าเฉลี่ย (Avg. payment period) (วัน)	N/A	103.00*	97.00	78.00
ความสามารถในการชำระดอกเบี้ย (Interest coverage ratio : ICR) ¹	3.33	0.40	0.60	0.53
หนี้สินที่มีภาระดอกเบี้ยต่อกำไรก่อนดอกเบี้ยจ่าย ภาษีเงินได้ ค่าเสื่อมราคา และค่าตัดจำหน่าย (Interest bearing debt to EBITDA ratio) ²	9.26	20.54*	21.01	24.19
ความสามารถในการชำระภาระผูกพัน (debt service coverage ratio : DSCR) ¹	0.25	0.09*	0.11	0.14
หนี้สินรวมต่อส่วนของผู้ถือหุ้น (Debt to equity : D/E ratio) ²	1.80	2.76	2.66	2.41
หนี้สินสุทธิต่อส่วนของผู้ถือหุ้น (ตามข้อกำหนดสิทธิฯ) ^{2, 4}	N/A	1.72	1.54	1.32
หนี้สินที่มีภาระดอกเบี้ยต่อส่วนของผู้ถือหุ้น (Interest bearing debt to equity) ²	1.44	2.38	2.20	2.00
หนี้สินที่มีภาระดอกเบี้ยที่ครบกำหนดภายใน 1 ปี ต่อหนี้สินที่มีภาระดอกเบี้ย (ร้อยละ)	46.84	54.69	43.19	29.57
เงินกู้ยืมจากสถาบันการเงินต่อหนี้สินที่มีภาระดอกเบี้ย (ร้อยละ)	38.46	28.84	13.75	14.55
อัตรากำไรจากการดำเนินงาน (ร้อยละ) ¹	N/A	5.48	8.27	5.85
อัตราผลตอบแทนจากสินทรัพย์ (ROA) (ร้อยละ)	N/A	1.81*	1.75	1.27
อัตราผลตอบแทนผู้ถือหุ้น (ROE) (ร้อยละ)	N/A	6.85*	6.19	4.59
สัดส่วนหลักประกันต่อหนี้สิน (เท่า)	N/A	ไม่น้อยกว่า 1.30	-	-

¹ ยิ่งสูงยิ่งแสดงถึงความสามารถในการชำระคืนสูง

² ยิ่งสูงยิ่งแสดงถึงหนี้สินที่สูง

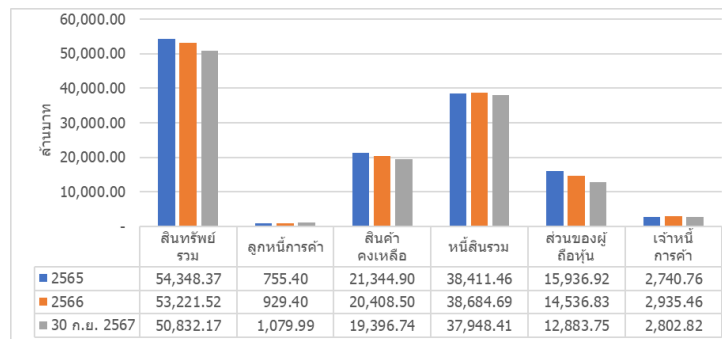
³ อ้างอิงโดยใช้ข้อมูลของกลุ่มอุตสาหกรรม Property Development ในช่วงปี 2566 จากเว็บไซต์ของสมาคมตราสารหนี้ไทย (ThaiBMA)

⁴ หนี้สินที่มีภาระดอกเบี้ย หักด้วยเงินสด เจ้าหนี้การค้า เงินรับล่วงหน้า หนี้สินจากภาระผูกพันที่เกิดจากสัญญาเช่า แล้วหารด้วยส่วนของผู้ถือหุ้น

* ปรับเป็นอัตราส่วนเต็มปีด้วยตัวเลข 12 เดือนย้อนหลัง

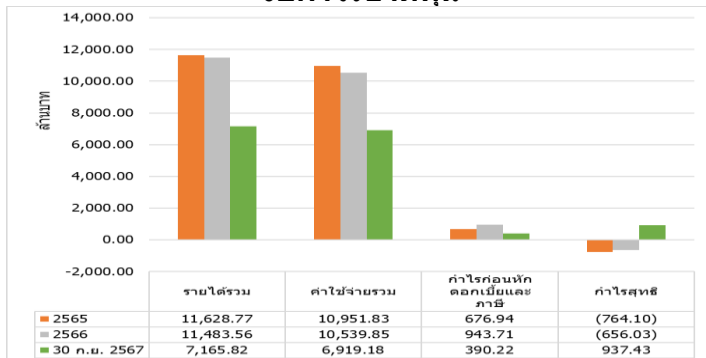
สรุปฐานะการเงินและผลการดำเนินงานตามงบการเงินรวมปีล่าสุด และย้อนหลัง 2 ปี และไตรมาสล่าสุด

งบแสดงฐานะการเงิน



สินค้าคงเหลือ หมายถึง สินค้าคงเหลือและต้นทุนการพัฒนาโครงการอสังหาริมทรัพย์

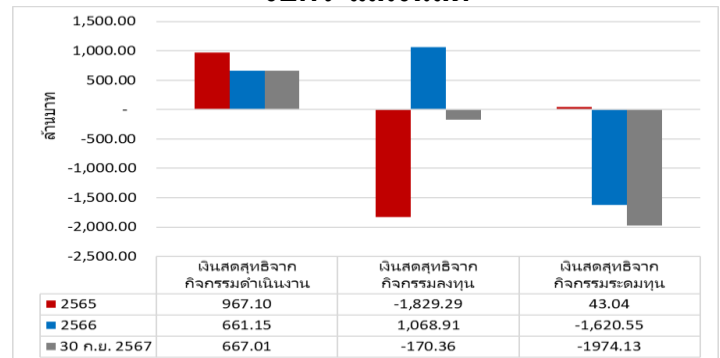
งบกำไรขาดทุน



รายได้รวม หมายถึง รายได้รวมตามงบการเงิน โดยบวก/ลบกับส่วนแบ่งกำไร(ขาดทุน) จากเงินลงทุนในบริษัทร่วมและเงินลงทุนในการร่วมค่า

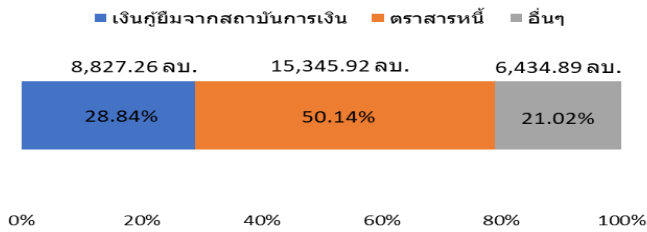
ค่าใช้จ่ายรวม หมายถึง ค่าใช้จ่ายรวมตามงบการเงิน โดยไม่นับรวมดอกเบี้ยจ่ายหรือต้นทุนทางการเงินอื่น ๆ จากกิจกรรมจัดหาเงินทุนและภาษีเงินได้

งบกระแสเงินสด

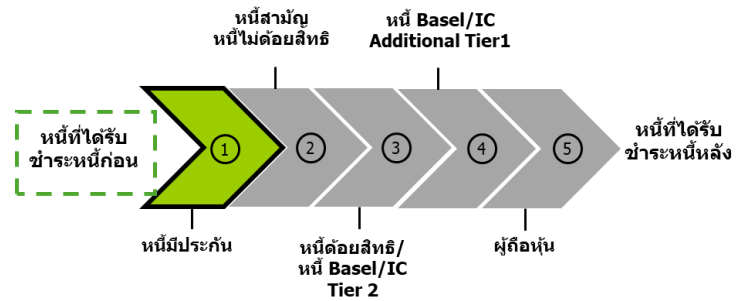


สัดส่วนหนี้ที่มีภาระดอกเบี้ยของผู้ออกหุ้นกู้

ณ วันที่ 30 กันยายน 2567



ลำดับการได้รับชำระหนี้



หมายเหตุ

- รายการอื่น ได้แก่ หนี้สินจากภาระผูกพันที่เกิดจากสัญญาการเช่าทรัพย์สินที่มีข้อตกลงในการซื้อคืน และหนี้สินตามสัญญาเช่า

ลักษณะพิเศษและความเสี่ยงสำคัญของตราสาร

ความเสี่ยงจากลักษณะพิเศษ

- หุ้นกู้นี้เป็นตราสารที่มีความเสี่ยงสูงจึงมีผลตอบแทนสูง และมีอันดับความน่าเชื่อถือของผู้ออกหุ้นกู้เป็น non-investment grade ผู้ลงทุนควรทำความเข้าใจเกี่ยวกับลักษณะของตราสาร รวมถึงความเสี่ยงอื่นที่เกี่ยวข้องเพื่อประกอบการตัดสินใจลงทุน และควรติดตามข่าวสารของผู้ออกหุ้นกู้อย่างต่อเนื่อง
- การลงทุนในตราสารหนี้ไม่ใช่เงินฝาก ผู้ลงทุนต้องพิจารณาความสามารถในการชำระคืนของผู้ออกอย่างรอบคอบ
- เนื่องจากการซื้อขายเปลี่ยนมือของตราสารในตลาดรองอาจจะมีไม่มาก ผู้ถือหุ้นกู้ อาจไม่สามารถขายหุ้นกู้ในตลาดรองก่อนครบกำหนดได้ก่อนได้ทันทีในราคาที่ต้องการ
- ผู้ถือหุ้นกู้จะไม่สามารถขายหรือโอนหุ้นกู้ให้แก่บุคคลใด ๆ โดยทั่วไปได้ แต่จะถูกจำกัดให้ขายหรือโอนหุ้นกู้ได้เฉพาะภายในกลุ่มผู้ลงทุนสถาบันเท่านั้น เว้นแต่การโอนทางมรดก

ความเสี่ยงสำคัญของตราสาร

- ผู้ออกตราสารมีสิทธิไถ่ถอนหุ้นกู้ก่อนวันครบกำหนดไถ่ถอนหุ้นกู้ ผู้ถือตราสารจึงมีความเสี่ยงที่จะเสียโอกาสในการได้รับผลตอบแทนที่สูงจากการลงทุนในตราสารที่เสนอขาย หากผู้ออกตราสารใช้สิทธิไถ่ถอนในช่วงที่อัตราดอกเบี้ยในตลาดลดลงต่ำกว่าอัตราดอกเบี้ยของตราสาร
- หุ้นกู้ที่เสนอขายในครั้งนี้เป็นหุ้นกู้ที่มีหลักประกัน มูลค่าหลักประกันที่นำมาจดจำนองของหุ้นกู้ อาจมีมูลค่าลดลงจากวันออกหุ้นกู้ ซึ่งเป็นผลจากการลดลงของราคาตลาด ทรัพย์สินหรือสาเหตุอื่นๆ อย่างไรก็ตาม ภายหลังจากวันออกหุ้นกู้ ผู้ออกหุ้นกู้จะดำรงอัตราส่วนมูลค่าของทรัพย์สินที่เป็นประกันและทรัพย์สินทดแทน (ถ้ามี) ต่อยอดค้างชำระของหุ้นกู้ (หลังหักเงินสดและรายการเทียบเท่าเงินสด (ถ้ามี)) ในอัตราส่วนไม่น้อยกว่า 1.30 : 1

คำเตือนและข้อมูลแจ้งเตือนอื่น

คำเตือน

- การอนุมัติจากสำนักงาน ก.ล.ด. ไม่ได้หมายความว่าแนะนำให้ลงทุน ประกันการชำระหนี้ ผลตอบแทน เงินต้น หรือรับรองความถูกต้องของข้อมูล
- ข้อมูลสรุปนี้เป็นส่วนหนึ่งของหนังสือชี้ชวน (Filing) ซึ่งเป็นเพียงข้อมูลสรุปเกี่ยวกับการเสนอขาย ลักษณะและความเสี่ยงของหลักทรัพย์และบริษัทที่ออกและเสนอขายหลักทรัพย์ ดังนั้น ผู้ลงทุนต้องวิเคราะห์ความเสี่ยงและศึกษาข้อมูลจากหนังสือชี้ชวน (Filing)

ประวัติผิดนัดชำระหนี้

ไม่มี มี

บริษัทไม่มีประวัติการผิดนัดชำระหนี้ดอกเบี้ยหรือเงินต้นของตราสารหนี้ หรือผิดนัดชำระหนี้เงินกู้ยืมจากธนาคารพาณิชย์ บริษัทเงินทุน บริษัทเครดิตฟองซิเอร์ หรือสถาบันการเงินที่มีกฎหมายเฉพาะจัดตั้งขึ้นโดยดูประวัติย้อนหลัง 3 ปีจากบริษัทข้อมูลเครดิตแห่งชาติ และงบการเงินที่ตรวจสอบโดยผู้สอบบัญชีที่ได้รับอนุญาต

ผู้จัดทำนายตราสารหนี้และผู้แทนผู้ถือหุ้นกู้ ไม่มีความเกี่ยวข้องในลักษณะที่อาจก่อให้เกิดความขัดแย้งทางผลประโยชน์ (Conflict of interest) เช่น มีการถือหุ้นระหว่างกัน มีการรวมกัน เป็นเจ้าหนี้ เป็นต้น

บล. หยวนต้า (ประเทศไทย) มีความเกี่ยวข้องในลักษณะที่อาจก่อให้เกิดความขัดแย้งทางผลประโยชน์ (Conflict of interest) โดยอาจมีการซื้อขายหลักทรัพย์ที่ออกโดยผู้ออกหุ้นกู้ หรือซื้อขายหรือ ออกหลักทรัพย์ที่มีการอ้างอิงถึงราคาของหลักทรัพย์ของผู้ออกหุ้นกู้ซึ่งเป็นไปตามธุรกิจปกติของบริษัทหลักทรัพย์ ฉะนั้น บล. หยวนต้า (ประเทศไทย) อาจมีสถานะเป็นเจ้าหนี้ และ/หรือผู้ถือหุ้นของผู้ออกหุ้นกู้ด้วย

บล. โกลเบล็ก อาจมีการซื้อขายหลักทรัพย์ที่ออกโดยผู้ออกหุ้นกู้ หรือซื้อขายหรือ ออกหลักทรัพย์ที่มีการอ้างอิงถึงราคาของหลักทรัพย์ของผู้ออกหุ้นกู้ซึ่งเป็นไปตามธุรกิจปกติของบริษัทหลักทรัพย์ ฉะนั้น บล. โกลเบล็ก อาจมีสถานะเป็นเจ้าหนี้ และ/หรือผู้ถือหุ้นของผู้ออกหุ้นกู้ด้วย

บล. บลูเวลล์ อาจมีการซื้อขายหลักทรัพย์ที่ออกโดยผู้ออกหุ้นกู้ หรือซื้อขายหรือ ออกหลักทรัพย์ที่มีการอ้างอิงถึงราคาของหลักทรัพย์ของผู้ออกหุ้นกู้ซึ่งเป็นไปตามธุรกิจปกติของบริษัทหลักทรัพย์ ฉะนั้น บล. บลูเวลล์ อาจมีสถานะเป็นเจ้าหนี้ และ/หรือผู้ถือหุ้นของผู้ออกหุ้นกู้ด้วย

Factsheet

PROPERTY PERFECT

บริษัท พร็อพเพอร์ตี้ เพอร์เฟค จำกัด (มหาชน)
 ประกอบธุรกิจพัฒนาอสังหาริมทรัพย์ที่อยู่อาศัยเพื่อขายและโรงแรม
 สถานประกอบการเป็นบริษัทจดทะเบียนในตลาดหลักทรัพย์แห่งประเทศไทย (listed) : เป็น ไม่เป็น
 เสนอขายหุ้นระยะยาว ชนิดระบุชื่อผู้ถือ ไม่ด้อยสิทธิ ไม่มีประกัน มีผู้แทนผู้ถือหุ้นกู้
 และผู้ออกหุ้นกู้มีสิทธิไถ่ถอนหุ้นกู้ก่อนครบกำหนดไถ่ถอน
 “หุ้นกู้เสี่ยงสูงไม่มีประกันของบริษัท พร็อพเพอร์ตี้ เพอร์เฟค จำกัด (มหาชน) ครั้งที่ 1/2568 ชุดที่ 2 ครบกำหนดไถ่ถอนปี
 พ.ศ. 2569 ซึ่งผู้ออกหุ้นกู้มีสิทธิไถ่ถอนหุ้นกู้ก่อนครบกำหนดไถ่ถอน”
 ระหว่างวันที่ 14 และ 17 - 18 กุมภาพันธ์ 2568

ลักษณะตราสาร

อายุ 1 ปี 6 เดือน
 อัตราดอกเบี้ย คงที่ 7.25 % ต่อปี
 งวดการชำระดอกเบี้ย จ่ายดอกเบี้ยทุก ๆ 3 เดือน
 การไถ่ถอนก่อนกำหนด ผู้ออกหุ้นกู้มีสิทธิในการไถ่ถอนหุ้นกู้ก่อน
 วันครบกำหนดไถ่ถอน ได้ตั้งแต่วันที่ 19
 สิงหาคม 2568 เป็นต้นไป
 มูลค่าการเสนอขายรวม ไม่เกิน [•] ลบ. โดยหุ้นกู้ชุดที่ 1 และชุด
 ที่ 2 เสนอขายรวมไม่เกิน [•] ลบ.
 ผู้แทนผู้ถือหุ้นกู้ บล. โกลเบล็ก จำกัด
 วัตถุประสงค์การใช้เงินจากการเสนอขายหุ้นกู้ทั้ง 2 ชุด
 1. เพื่อให้กู้ยืมเงินภายในกลุ่มบริษัทในการชำระคืนหนี้หุ้นกู้ BD254A
 จำนวนไม่เกิน [•] ลบ.*
 2. เพื่อชำระคืนหนี้ (PF254C) จำนวนไม่เกิน [•] ลบ.* และเพื่อใช้ชำระ
 คืนหนี้ (PF254A) จำนวนไม่เกิน [•] ลบ.* และเพื่อใช้ชำระคืนหนี้
 (PF254B) จำนวนไม่เกิน [•] ลบ.*
 หมายเหตุ : *จำนวนเงินที่ใช้ขึ้นอยู่กับมูลค่าหุ้นกู้ที่เสนอขายได้

ผลตอบแทนของตราสารรุ่นอื่นในตลาด (YTM)

-ไม่มีข้อมูล-

อันดับความน่าเชื่อถือของผู้ออกหุ้นกู้

อันดับ **BB (Non-investment grade)**  แนวโน้ม Negative
 เมื่อวันที่ 25 ก.ค. 2567 โดยบริษัท ทริสเรตติ้ง จำกัด

รายละเอียดสำคัญอื่น

วันที่ออกตราสาร วันที่ 19 กุมภาพันธ์ 2568
 วันที่ครบกำหนดอายุ วันที่ 19 พฤศจิกายน 2569
 ประเภทการเสนอขาย นักลงทุนสถาบันและ/หรือนักลงทุนรายใหญ่
 ผู้จัดจำหน่าย บล. บล. เบลล์ จำกัด, บล. กรุงไทย เอ็กซ์สเปริ่ง
 จำกัด, บล. โกลเบล็ก จำกัด, บล. หยกนต้า (ประเทศไทย) จำกัด, บล. สยามเวลธ์ จำกัด, บล. ยูโอบี เคย์
 เอเชียน (ประเทศไทย) จำกัด (มหาชน), บล. ดาโอ
 (ประเทศไทย) จำกัด (มหาชน), บล. ทรินิตี้ จำกัด
 ธนาคารกสิกรไทย จำกัด (มหาชน)
 นายทะเบียนหุ้นกู้

ข้อกำหนดในการดำรงอัตราส่วนทางการเงิน

ผู้ออกหุ้นกู้จะดำรงอัตราส่วนหนี้สินสุทธิต่อส่วนของผู้ถือหุ้นของผู้
 ออกหุ้นกู้ ไม่เกิน 2.50 : 1 ณ วันสิ้นงวดบัญชีรายไตรมาส
 ณ วันที่ 30 ก.ย. 2567 บริษัทได้ดำรงอัตราส่วนหนี้สินสุทธิต่อส่วน
 ของผู้ถือหุ้น เท่ากับ 1.72 เท่า

ระดับความเสี่ยง

(พิจารณาจากอายุตราสารและอันดับความน่าเชื่อถือ)

ต่ำ **1 2 3 4 5 6 7 8** สูง
 ผู้ออกตราสารสามารถขอไถ่ถอนก่อนครบกำหนด

ความเสี่ยงของผู้ออก

- บริษัทมีผลการดำเนินงานขาดทุนอย่างต่อเนื่อง** จากการแพร่ระบาดของ COVID-19 ทำให้บริษัทมีผลการดำเนินงานขาดทุนอย่างต่อเนื่องในปี 2565 และ 2566 โดยปี 2565 บริษัทขาดทุนสุทธิ 764.10 ลบ. และปี 2566 ขาดทุนอยู่ที่ 656.03 ลบ. ผลการดำเนินงานงวด 9 เดือน ปี 2567 ขาดทุนอยู่ที่ 937.43 ลบ. ซึ่งมีผลขาดทุนเพิ่มขึ้นจากงวดเดียวกันของปีก่อนหน้าจำนวน 249.43 ลบ. สาเหตุหลักมาจากการขายได้จากธุรกิจอสังหาริมทรัพย์ของงวด 9 เดือน ปี 2567 ลดลงจำนวน 649.58 ลบ. จากงวดเดียวกันของปี 2566 จากสภาวะทางเศรษฐกิจที่ยังไม่ฟื้นตัว และความเข้มงวดในการปล่อยสินเชื่อของธนาคารพาณิชย์ อย่างไรก็ตามรายได้จากการประกอบกิจการโรงแรมของงวด 9 เดือน ปี 2567 เพิ่มขึ้นจำนวน 216.08 ลบ. จากงวดเดียวกันของปี 2566 จากมาตรการกระตุ้นการท่องเที่ยวต่างๆ ของภาครัฐ
- บริษัทมีความเสี่ยงในการชำระหนี้หุ้นกู้จากการพึ่งพาหุ้นกู้ในสัดส่วนที่สูง** ณ 30 ก.ย. 2567 บริษัทและบริษัทย่อยมีหุ้นกู้คงค้างรวม 14,898.22 ลบ. คิดเป็นสัดส่วนร้อยละ 48.67 ของหนี้สินที่มีภาระดอกเบี้ย (ไม่รวมหุ้นกู้ที่ครบกำหนดไถ่ถอนเมื่อเลิกบริษัท (perpetual bond)) และจะมีหุ้นกู้ที่ครบกำหนดชำระแต่ละปีประมาณ 7,000 - 10,000 ลบ. โดยมีหุ้นกู้ที่ครบกำหนดใน 12 เดือนข้างหน้าเท่ากับ 10,232.05 ลบ. อย่างไรก็ตามบริษัทได้ลดหนี้หุ้นกู้ลงอย่างต่อเนื่องตลอดมา หากบริษัทไม่สามารถออกหุ้นกู้เพื่อไถ่ถอนรุ่นเดิมและไม่มีแหล่งเงินสำรองใดแล้ว อาจจะไปสู่การผิดนัดชำระหนี้หุ้นกู้ได้
- บริษัทมีความเสี่ยงความสามารถในการชำระหนี้** ณ 30 ก.ย. 2567 บริษัทมีความสามารถชำระดอกเบี้ย (ICR) ที่ 0.40 เท่า อัตราส่วนความสามารถในการชำระภาระผูกพัน (DSCR) เท่ากับ 0.09 เท่า อันเนื่องมาจากบริษัทมีภาระหนี้ที่สูง และมีหนี้สินที่มีภาระดอกเบี้ยจำนวนมาก ซึ่งทำให้อัตราส่วนข้างต้นต่ำกว่า 1 จึงอาจมีความเสี่ยงในการผิดนัดชำระหนี้ หากไม่สามารถจัดหาสภาพคล่องหรือแหล่งเงินทุนมาชำระหนี้ได้ อย่างไรก็ตาม ณ 30 ก.ย. 2567 บริษัทมียอดออร์รับรายได้ (Backlog) มูลค่า 1,696 ลบ. อีกทั้งบริษัทยังมีแผนจำหน่ายสินทรัพย์ของบริษัทในปี 2568 - 2569 จำนวนประมาณ 5,750 ลบ.
- บริษัทมีหนี้ที่ดำรงอัตราส่วนหนี้สินสุทธิต่อส่วนของผู้ถือหุ้นให้ไม่เกิน 2.50 เท่า** ตามเงื่อนไขในข้อกำหนดสิทธิของหุ้นกู้ จึงอาจเกิดความเสี่ยงหากบริษัทปฏิบัติไม่ได้ หุ้นกู้ที่ถูกรวมถึงหุ้นกู้รุ่นนี้อาจถูกเรียกชำระหนี้ที่ อย่างไรก็ตามบริษัทมีอัตราส่วนดังกล่าวเพิ่มขึ้นโดย ณ 30 ก.ย. 2567 มีอัตราส่วนอยู่ที่ 1.72 เท่า
- ข้อกำหนดสิทธิของหุ้นกู้ที่ไม่มีข้อกำหนดจำกัดการก่อหลักประกันหรือภาระผูกพันเหนือทรัพย์สินและรายได้ที่ใช้ในการประกอบธุรกิจของผู้ออกหุ้นกู้ทั้งในปัจจุบันและอนาคต** ทำให้เมื่อเกิดเหตุผิดนัดชำระหนี้ บริษัทอาจจะมีทรัพย์สินที่ปลอดภาระผูกพันเพียงพอต่อการชำระคืนหุ้นกู้ และผู้ถือหุ้นกู้จะไม่ได้รับชำระหนี้คืนได้เต็มจำนวน อย่างไรก็ตามข้อกำหนดสิทธิได้มีข้อกำหนดการก่อภาระหนี้ของผู้ออกหุ้นกู้ ด้วยอัตราส่วนหนี้สินสุทธิต่อส่วนของผู้ถือหุ้นของผู้ออกหุ้นกู้ กำหนดให้ไม่เกิน 2.50:1 (สองจุดห้าศูนย์ต่อหนึ่ง)

*รายละเอียดเพิ่มเติมปรากฏตาม ส่วนที่ 3.2 (2) การบริหารจัดการความเสี่ยงของแบบแสดงรายการข้อมูลการเสนอขายตราสารหนี้ (แบบ 69-PP-รายครั้ง) และร่างหนังสือชี้ชวน

หนังสือชี้ชวน
(Filing)
SCAN HERE



อัตราส่วนทางการเงินที่สำคัญของผู้ออก

อัตราส่วนทางการเงิน	ค่าเฉลี่ยอุตสาหกรรม (ล่าสุด) ³	งวด 9 เดือน ปี 2567	ปี 2566	ปี 2565
อัตราส่วนสภาพคล่อง (Current ratio) ¹	1.77	1.23	1.32	1.83
อัตราส่วนสภาพคล่องหมุนเร็ว (Quick ratio) ¹	N/A	0.37	0.23	0.29
วงจรเงินสด (Cash cycle) (วัน)	N/A	884.00*	900.00	907.00
ระยะเวลาขายสินค้าเฉลี่ย (Avg. inventory period) (วัน)	N/A	977.00*	990.00	979.00
ระยะเวลาเก็บหนี้เฉลี่ย (Avg. collection period) (วัน)	N/A	10.00*	7.00	6.00
ระยะเวลาชำระหนี้เจ้าหนี้การค้าเฉลี่ย (Avg. payment period) (วัน)	N/A	103.00*	97.00	78.00
ความสามารถในการชำระดอกเบี้ย (Interest coverage ratio : ICR) ¹	3.33	0.40	0.60	0.53
หนี้สินที่มีภาระดอกเบี้ยต่อกำไรก่อนดอกเบี้ยจ่าย ภาษีเงินได้ ค่าเสื่อมราคา และค่าตัดจำหน่าย (Interest bearing debt to EBITDA ratio) ²	9.26	20.54*	21.01	24.19
ความสามารถในการชำระภาระผูกพัน (debt service coverage ratio : DSCR) ¹	0.25	0.09*	0.11	0.14
หนี้สินรวมต่อส่วนของผู้ถือหุ้น (Debt to equity : D/E ratio) ²	1.80	2.76	2.66	2.41
หนี้สินสุทธิต่อส่วนของผู้ถือหุ้น (ตามข้อกำหนดสิทธิฯ) ^{2, 4}	N/A	1.72	1.54	1.32
หนี้สินที่มีภาระดอกเบี้ยต่อส่วนของผู้ถือหุ้น (Interest bearing debt to equity) ²	1.44	2.38	2.20	2.00
หนี้สินที่มีภาระดอกเบี้ยที่ครบกำหนดภายใน 1 ปี ต่อหนี้สินที่มีภาระดอกเบี้ย (ร้อยละ)	46.84	54.69	43.19	29.57
เงินกู้ยืมจากสถาบันการเงินต่อหนี้สินที่มีภาระดอกเบี้ย (ร้อยละ)	38.46	28.84	13.75	14.55
อัตรากำไรจากการดำเนินงาน (ร้อยละ) ¹	N/A	5.48	8.27	5.85
อัตราผลตอบแทนจากสินทรัพย์ (ROA) (ร้อยละ)	N/A	1.81*	1.75	1.27
อัตราผลตอบแทนผู้ถือหุ้น (ROE) (ร้อยละ)	N/A	6.85*	6.19	4.59

¹ ยิ่งสูงยิ่งแสดงถึงความสามารถในการชำระคืนสูง

² ยิ่งสูงยิ่งแสดงถึงหนี้สินที่สูง

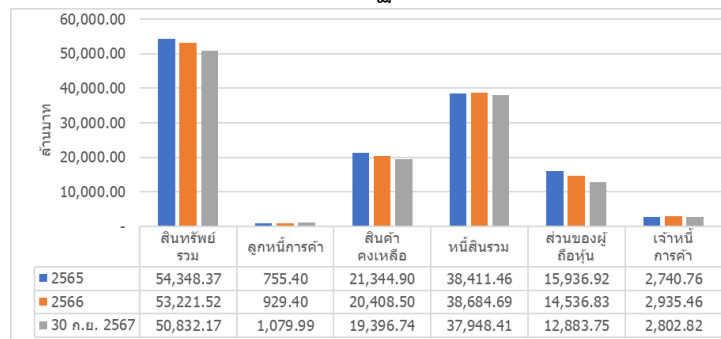
³ อ้างอิงโดยใช้ข้อมูลของกลุ่มอุตสาหกรรม Property Development ในช่วงปี 2566 จากเว็บไซต์ของสมาคมตราสารหนี้ไทย (ThaiBMA)

⁴ หนี้สินที่มีภาระดอกเบี้ย หักด้วยเงินสด เจ้าหนี้การค้า เงินรับล่วงหน้า หนี้สินจากภาระผูกพันที่เกิดจากสัญญาเช่า แล้วหารด้วยส่วนของผู้ถือหุ้น

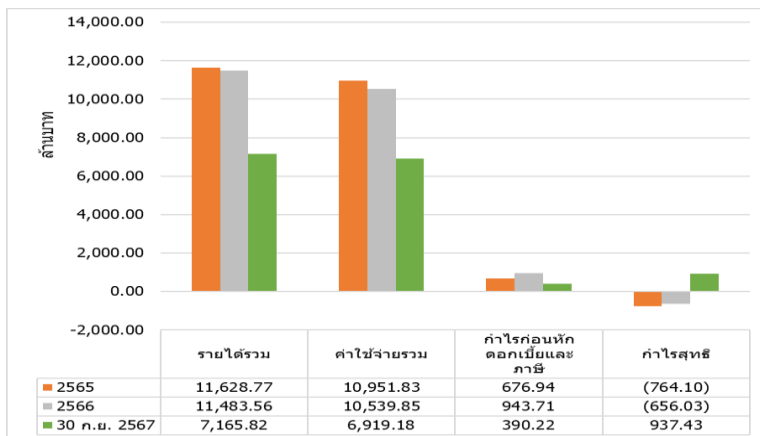
* ปรับเป็นอัตราส่วนเดิมปีด้วยตัวเลข 12 เดือนย้อนหลัง

สรุปฐานะการเงินและผลการดำเนินงานตามงบการเงินรวมปีล่าสุด และย้อนหลัง 2 ปี และไตรมาสล่าสุด

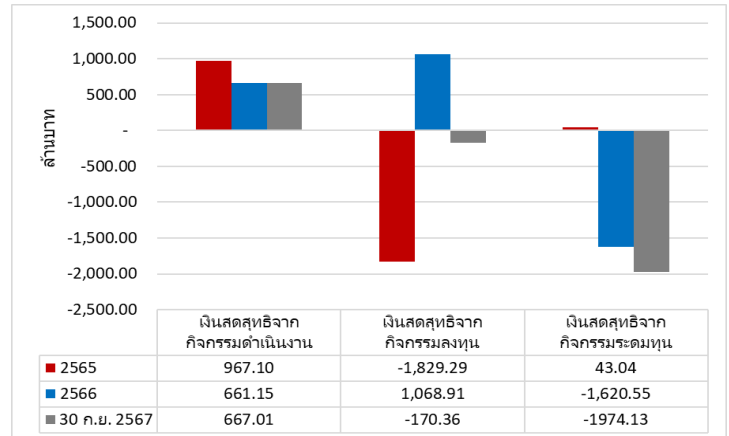
งบแสดงฐานะการเงิน



สินค้าคงเหลือ หมายถึง สินค้าคงเหลือและต้นทุนการพัฒนาโครงการอสังหาริมทรัพย์ งบกำไรขาดทุน



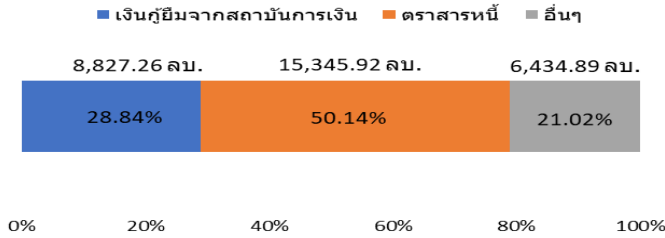
งบกระแสเงินสด



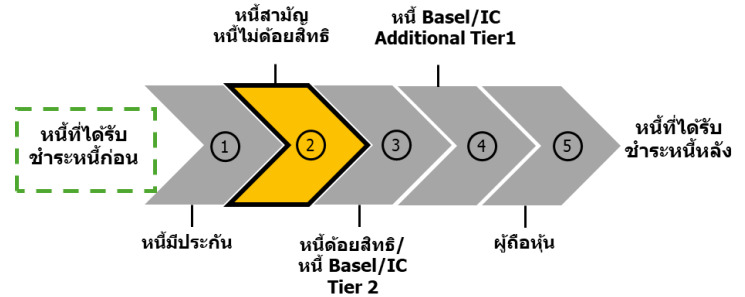
รายได้รวม หมายถึง รายได้รวมตามงบการเงิน โดยบวก/ลบกับส่วนแบ่งกำไร(ขาดทุน) จากเงินลงทุนในบริษัทร่วมและเงินลงทุนในการร่วมค้า
ค่าใช้จ่ายรวม หมายถึง ค่าใช้จ่ายรวมตามงบการเงิน โดยไม่นับรวมดอกเบี้ยจ่ายหรือต้นทุนทางการเงินอื่น ๆ จากกิจกรรมจัดหาเงินทุนและภาษีเงินได้

สัดส่วนหนี้ที่มีภาระดอกเบี้ยของผู้ออกหุ้นกู้

ณ วันที่ 30 กันยายน 2567



ลำดับการได้รับชำระหนี้



หมายเหตุ

- รายการอื่น ได้แก่ หนี้สินจากภาระผูกพันที่เกิดจากสัญญาการเช่าทรัพย์สินที่มีข้อตกลงในการซื้อคืน และหนี้สินตามสัญญาเช่า

ลักษณะพิเศษและความเสี่ยงสำคัญของตราสาร

ความเสี่ยงจากลักษณะพิเศษ

- หุ้นกู้นี้เป็นตราสารที่มีความเสี่ยงสูงจึงมีผลตอบแทนสูง และมีอันดับความน่าเชื่อถือของผู้ออกหุ้นกู้เป็น non-investment grade ผู้ลงทุนควรทำความเข้าใจเกี่ยวกับลักษณะของตราสาร รวมถึงความเสี่ยงอื่นที่เกี่ยวข้องเพื่อประกอบการตัดสินใจลงทุน และควรติดตามข่าวสารของผู้ออกหุ้นกู้อย่างต่อเนื่อง
- การลงทุนในตราสารหนี้ไม่ใช่เงินฝาก ผู้ลงทุนต้องพิจารณาความสามารถในการชำระคืนของผู้ออกอย่างรอบคอบ
- เนื่องจากการซื้อขายเปลี่ยนมือของตราสารในตลาดรองอาจจะมีไม่มาก ผู้ถือหุ้นกู้ อาจไม่สามารถขายหุ้นกู้ในตลาดรองก่อนครบกำหนดไถ่ถอนได้ทันทีในราคาที่ต้องการ
- ผู้ถือหุ้นกู้จะไม่สามารถขายหรือโอนหุ้นกู้ให้แก่บุคคลใด ๆ โดยทั่วไปได้ แต่จะถูกจำกัดให้ขายหรือโอนหุ้นกู้ได้เฉพาะภายในกลุ่มผู้ลงทุนสถาบันเท่านั้น เว้นแต่การโอนทางมรดก

ความเสี่ยงสำคัญของตราสาร

- ผู้ออกตราสารมีสิทธิไถ่ถอนหุ้นกู้ก่อนวันครบกำหนดไถ่ถอนหุ้นกู้ ผู้ถือตราสารจึงมีความเสี่ยงที่จะเสียโอกาสในการได้รับผลตอบแทนที่สูงจากการลงทุนในตราสารที่เสนอขาย หากผู้ออกตราสารใช้สิทธิไถ่ถอนในช่วงที่อัตราดอกเบี้ยในตลาดลดลงต่ำกว่าอัตราดอกเบี้ยของตราสาร
- ณ วันที่ 30 ก.ย. 2567 บริษัทมีทรัพย์สินหลักที่ใช้ในการประกอบธุรกิจที่ไม่มีภาระผูกพันจำนวน 3,060.32 ล้านบาท และสัดส่วนมูลค่าทรัพย์สินหลักที่ใช้ในการประกอบธุรกิจที่ไม่มีภาระผูกพันต่อทรัพย์สินรวม เท่ากับร้อยละ 9 ตามงบการเงินเฉพาะกิจการของบริษัท
- เนื่องจากผู้ออกตราสารอาจนำทรัพย์สินที่ไม่มีภาระผูกพันดังกล่าวมาก่อภาระผูกพันภายหลังการเสนอขายตราสารหนี้ ซึ่งส่งผลให้ผู้ลงทุนในหุ้นกู้ที่ไม่มีประกันอาจมีสิทธิต่อยกกว่าเจ้าหนี้ที่มีกรรมสิทธิเหนือทรัพย์สินดังกล่าวได้

ค่าเดือนและข้อมูลแจ้งเดือนอื่น

ค่าเดือน

- การอนุมัติจากสำนักงาน ก.ล.ด. ไม่ได้หมายความว่าแนะนำให้ลงทุน ประกันการชำระหนี้ ผลตอบแทน เงินต้น หรือรับรองความถูกต้องของข้อมูล
- ข้อมูลสรุปนี้เป็นส่วนหนึ่งของหนังสือชี้ชวน (Filing) ซึ่งเป็นเพียงข้อมูลสรุปเกี่ยวกับการเสนอขาย ลักษณะและความเสี่ยงของหลักทรัพย์และบริษัทที่ออกและเสนอขายหลักทรัพย์ ดังนั้น ผู้ลงทุนต้องวิเคราะห์ความเสี่ยงและศึกษาข้อมูลจากหนังสือชี้ชวน (Filing)

ประวัติผิดนัดชำระหนี้

ไม่มี มี

บริษัทไม่มีประวัติการผิดนัดชำระหนี้ดอกเบี้ยหรือเงินต้นของตราสารหนี้ หรือผิดนัดชำระหนี้เงินกู้ยืมจากธนาคารพาณิชย์ บริษัทเงินทุน บริษัทเครดิตฟองซิเอร์ หรือสถาบันการเงินที่มีกฎหมายเฉพาะจัดตั้งขึ้นโดยดูประวัติย้อนหลัง 3 ปีจากบริษัทข้อมูลเครดิตแห่งชาติ และงบการเงินที่ตรวจสอบโดยผู้สอบบัญชีที่ได้รับอนุญาต

ผู้จัดการนายตราสารหนี้และผู้แทนผู้ถือหุ้นกู้ ไม่มีความเกี่ยวข้องในลักษณะที่อาจก่อให้เกิดความขัดแย้งทางผลประโยชน์ (Conflict of interest) เช่น มีการถือหุ้นระหว่างกัน มีกรรมกรร่วมกัน เป็นเจ้าหนี้ เป็นต้น

บล. หยวนต้า (ประเทศไทย) มีความเกี่ยวข้องในลักษณะที่อาจก่อให้เกิดความขัดแย้งทางผลประโยชน์ (Conflict of interest) โดยอาจมีการซื้อขายหลักทรัพย์ที่ออกโดยผู้ออกหุ้นกู้ หรือซื้อขายหรือ ออกหลักทรัพย์ที่มีการอ้างอิงถึงราคาของหลักทรัพย์ของผู้ออกหุ้นกู้ซึ่งเป็นไปตามธุรกิจปกติของบริษัทหลักทรัพย์ ฉะนั้น บล. หยวนต้า (ประเทศไทย) อาจมีสถานะเป็นเจ้าหนี้ และ/หรือผู้ถือหุ้นของผู้ออกหุ้นกู้ด้วย

บล. โกลเบล็ก อาจมีการซื้อขายหลักทรัพย์ที่ออกโดยผู้ออกหุ้นกู้ หรือซื้อขายหรือ ออกหลักทรัพย์ที่มีการอ้างอิงถึงราคาของหลักทรัพย์ของผู้ออกหุ้นกู้ซึ่งเป็นไปตามธุรกิจปกติของบริษัทหลักทรัพย์ ฉะนั้น บล. โกลเบล็ก อาจมีสถานะเป็นเจ้าหนี้ และ/หรือผู้ถือหุ้นของผู้ออกหุ้นกู้ด้วย

บล. บลูเบิ้ล อาจมีการซื้อขายหลักทรัพย์ที่ออกโดยผู้ออกหุ้นกู้ หรือซื้อขายหรือ ออกหลักทรัพย์ที่มีการอ้างอิงถึงราคาของหลักทรัพย์ของผู้ออกหุ้นกู้ซึ่งเป็นไปตามธุรกิจปกติของบริษัทหลักทรัพย์ ฉะนั้น บล. บลูเบิ้ล อาจมีสถานะเป็นเจ้าหนี้ และ/หรือผู้ถือหุ้นของผู้ออกหุ้นกู้ด้วย